

SÜRDÜRÜLEBİLİR YEREL GELİŞMEDE YAVAŞ ŞEHİR HAREKETİ:
ANKARA – GÜDÜL ÖRNEĞİ
THE MOVEMENT OF CITTASLOW IN SUSTAINABLE LOCAL DEVELOPMENT:
THE CASE OF ANKARA - GÜDÜL

Ali Burak ASLAN

Y. Şehir Plancısı, Gazi Üniversitesi Fen Bilimleri Enstitüsü Şehir ve Bölge Planlama ABD, Ankara,
aliburakaslan@gmail.com

Prof. Dr. Özge Yalçın ERCOŞKUN

Gazi Üniversitesi Fen Bilimleri Enstitüsü Şehir ve Bölge Planlama ABD, Ankara,
ozgeyal@gmail.com

ÖZET

Küreselleşmenin etkisiyle kentler hızlı bir büyümeye ve tek tipleşmeye doğru gitmektedir. Bu hızlı büyümenin ve homojenleşmenin paralelinde kentler hızla tüketmeye ve kendi kendine yetmemeye başlamıştır. Kentlerin bu hıza ayak uydurması kentte yaşayan insanların alışkanlıklarını da değiştirmeye başlamıştır. 1986 yılında, Roma’da bir “Fast Food” dükkânı açılışı esnasında Carlo Petrini önderliğindeki grup tarafından gerçekleştirilen protesto ile bu hızlı yaşama dair ilk tepki verilmiş olup, sonrasında 1989 yılında, İtalya’nın Barolo kentinde Yavaş Beslenme Birliği kurulmuştur. Ardından hareket büyüyerek kentsel bir boyut almış ve hızlı yaşama karşı 1999 yılında İtalya’da Greve in Chianti’nin eski belediye başkanı Paolo Saturnini’nin önderliğinde “Cittaslow” (Yavaş Şehir) Hareketi kurulmuştur. Şehirlerin yerel değerlerini koruyarak ve sürdürerek yaşam kalitesini arttırmayı hedefleyen bu hareket, 2019 yılı Haziran ayı itibarıyla 30 ülkede 252 üyeye ulaşmıştır. İzmir’e bağlı Seferihisar İlçesi de, 2009 yılında, Türkiye’nin ilk Yavaş Şehir unvanına sahip olmaya hak kazanmıştır. Günümüzde Türkiye’den bu birliğe katılan 17 adet şehir bulunmaktadır. Bu şehirlerin yanı sıra birliğe katılarak sürdürülebilir yerel gelişmeyi ön plana çıkarmak isteyen ve adaylık başvurusunda bulunan birçok şehir de vardır. Bu çalışmada, bu birliğe katılmak için adaylık başvurusunda bulunan, Ankara’nın Güdül İlçesi’nin Yavaş Şehir Tüzüğü’nde yer alan 72 adet kriter çerçevesinde başvuru dosyasının incelenmesi, mevcut durumunun belirlenerek şehrin adaylığa uygunluğunun değerlendirilmesi ile Yavaş Şehir Birliği’ne üyelik için yapılması gereken adımların tespit edilmesi amaçlanmıştır. Bu kapsamda, adaylık sürecinde Güdül’de yapılan ve yapılması planlanan projeler irdelenmiş, bu projelerin kente kattığı değer belirlenmiş ve Güdül’ün hangi kriterleri sağladığı tespit edilmiştir. Sonuç kısmında ise, Başta Güdül olmak üzere benzeri aday şehirlere yönelik stratejiler belirlenmiştir.

Anahtar Kelimeler: Yavaş Şehir, Sürdürülebilirlik, Yerel Gelişme, Güdül – Ankara.

ABSTRACT

With the effect of globalization, cities are moving towards rapid growth and homogenization. In parallel with this rapid growth and homogenization, cities have become a center of consumption. This situation started to change the habits of the people living in the city. In 1986, the protest by the group led by Carlo Petrini during the opening of a Fast Food shop in Rome was the first reaction to this rapid life. In 1989, “Slow Food Association” was established in Barolo, Italy. After that, the movement has taken an urban dimension by growing, and in 1999, the “Cittaslow” was founded in Italy under the leadership of Paolo Saturnini, past Mayor of Greve in Chianti. This movement, which aims to increase the quality of life by preserving and maintaining the local values of the cities, has reached 252 members in 30 countries in 2019. In 2009, Seferihisar in İzmir, became Turkey's first Cittaslow title. Today, there are 17 cities participating in the Cittaslow. In addition to these cities, there are also cities that apply for candidacy to join this union. This study deals with the Güdül District of Ankara, which applied for the candidacy to join Cittaslow. The application of Güdül's candidacy has been examined within the framework of 72 criteria in the Cittaslow Regulation. Güdül's current status was determined and the suitability of the city for the candidacy was evaluated. It is aimed to determine the steps to be taken for membership of the Cittaslow Association. In this context, the projects carried out and planned to be done in Güdül during the candidacy process were examined and the value that these

projects added to the city was determined. In the conclusion part, Strategies for similar candidate cities such as Gdl have been determined.

Keywords: Cittaslow, Sustainability, Local Development, Gdl – Ankara.

1. GİRİŞ

İtalya’da, “Fast Food” kltrne tepki olarak ortaya çıkan “Slow Food” (Yavař Beslenme) hareketinin devamı olan “Cittaslow” (Yavař Őehir) hareketi, 1999’dan itibaren kabul grmřtr. Amacı yařanabilir Őehirler yaratarak, buradaki yařam kalitesini artırmak olan bu hareket, Őehirlerin gerek kimliklerini kazanması, markalařması ve yerel geliřmede avantajlı duruma gelmesinde byk bir nem arz etmektedir. Srdrlebilir yerel geliřme akımı olarak benimsenen Yavař Őehir kreselleřmenin ortaya ıkardığı homojen meknlerden biri olmak istemeyen, yerel kimliğini ve zelliklerini koruyarak dnya sahnesinde yer almak isteyen, kasabaların ve Őehirlerin katıldığı bir harekettir (<http://www.cittaslow.org>). Bu hareket, tarihsel ğeleri ve kentsel dokuyu korumayı, alternatif ve yenilenebilir enerji kaynakları kullanmayı, yerel retimi desteklemeyi, yerel kaynakların kullanımını teřvik etmeyi, Őehrin kimliğine sahip ıkmayı, daha yařanabilir ve srdrlebilir Őehirler tasarlamayı amalamaktadır (Hekimci, 2014; zmen ve diđerleri, 2016). Mayer ve Knox (2006) ise yavař Őehirleri, yerel yneticilerin ve halkın tarihi nemsedikleri, daha iyi ve srdrlebilir bir geliřme iin yerel kaynakların kullanıldığı bir hareket olarak grmektedir. Yavař Őehir, Őehre ait mirası korumak, geri dnřmlle birlikte evre dostu projeler retmek, kadınların retime katılımını sađlamak ve yerel deđerleri canlandırmak; kısacası srdrlebilir bir Őehir yařamını savunmak amacıyla Őehirlerin bir araya geldiđi bir harekettir (Zođal ve Arslan, 2018). Birliđe katılan Őehirler, Őehrin kimliğini yansıtan, dokusunu ortaya ıkaran faaliyetleri desteklemekte; Őehrin ana zelliđi olan yresel mutfak ve yerel folkloru n plana ıkarmaktadır. Meknı sosyal olarak yeniden inřa eden ve bunu Őehrin yeniden tasarımıyla gerekleřtirmeyi hedefleyen Yavař Őehir, sakinlerini geleneksel mirasla buluřturmayı amalamaktadır. Bu sayede, yerel halkın ihtiyalarının dikkate alınmadığı gnmz Őehirlerinde, farklı yaklařımı ile kendine bir yer edinmeyi ngrmektedir (Kavas, 2012).

Yavař Őehir hareketi, Trkiye’de de Őehirlerin srdrlebilir yerel geliřme akımını benimsemeleri ve fark yaratmaları iin yeni yollar bulmalarına rehberlik etmektedir. Bu kapsamda, 2019 yılı itibariyle Trkiye’den 17 adet Őehir bu birliđe katılmaya hak kazanmıř olup, bu Őehirlerin yanı sıra birliđe katılmak iin adaylık bařvurusunda bulunan birok Őehir de bulunmaktadır. Bu alıřmada; Yavař Őehir Birliđi’ne adaylık bařvurusunda bulunan, Ankara’nın Gdl İlesinin Yavař Őehir Tzđ’nde yer alan 72 adet kriter erevesinde uygunluđunun deđerlendirilmesi, bařvuru dosyasının incelenmesi, mevcut durumunun belirlenmesi ve Yavař Őehir Birliđi’ne yelik iin yapılması gerekenlerin tespit edilmesi amalanmıřtır. Bu ama dođrultusunda Gdl İlesindeki yerel yneticilerle, kamu kurum ve kuruluřları yetkilileri ile mlakat yntemi kullanılarak gerekli bilgiler temin edilmeye alıřılmıřtır. Bu grřmelerin sonucunda elde edilen bilgiler dođrultusunda adaylık srecinde olan Gdl’n Yavař Őehir Birliđine katılma potansiyeline iliřkin deđerlendirmeler literatr alıřması ile iliřkilendirilerek ortaya konulmuřtur. Sonu olarak, Yavař Őehir Tzđ’nde yer alan evre politikaları, altyapı politikaları, kentsel yařam kalitesi politikaları, tarımsal, turistik, esnaf ve sanatkarlara dair politikalar, misafirpervelik, farkındalık ve eđitim iin planlar, ortaklıklar ve sosyal uyum bařlıkları altında yer alan 72 adet kriter zerinden Gdl’n hangi kriterleri sađlayıp sađlayamadığı belirlenmiř, Gdl ve benzeri aday olabilecek kentlere ynelik stratejilerin sıralanması hedeflenmiřtir.

Bu kapsamda, ilk olarak yavař Őehir birliđi hakkında genel bilgiler verilip, birliđe katılacak Őehirlerin hangi zelliklere sahip olması gerektiđi, aday kentlerin bařvuru sreleri ve kriterler, Yavař Őehir birliđinin tarihsel srecinden bahsedildikten sonra alıřmanın yntemi, alıřma alanı Gdl hakkında genel bilgiler anlatılacaktır. Daha sonra adaylık srecinde Gdl’de yapılan ve yapılması planlanan projeler irdelenerek, Yavař Őehir Birliđine katılma potansiyeli deđerlendirilecektir. Sonu kısmında, Gdl’de yapılanlara iliřkin bulgulara ve bundan sonra birliđe katılmayı dřnen Őehirler iin nerilere yer verilecektir.

2. YAVAŞ ŞEHİR BİRLİĞİ'NİN TARİHSEL GELİŞİMİ, AMACI, ÇALIŞMA ŞEKLİ VE KRİTERLERİ

Kelime kökeni İtalyanca "Città" ve İngilizce "Slow" kelimelerinin birleşmesiyle türetilen "Cittaslow", "Yavaş Şehir" anlamında kullanılmaktadır. Anlamını, "festina lente" yani "yavaşça acele etmek" şeklindeki Latince bir deyim olan ifadeden almıştır (Sezgin ve Ünüvar, 2010). Yavaş Şehir kavramının çıkış noktası ise Yavaş Beslenme'dir. 1986 yılında Roma'nın simgesel meydanlarından birisi olan İspanyol Merdivenlerinde (Piazza di Spagna) yapılan McDonalds açılışı esnasında Carlo Petrini önderliğindeki grup tarafından gerçekleştirilen protesto ilk kıvılcım olmuştur. Protestocular yeni açılan bu mekânın hem meydanın estetiğini bozduğunu hem de İtalyan yemek kültürüne ve beslenme alışkanlığına uymadığını savunmuşlardır (Ünal, 2016). Sıradan bir protestonun ötesine geçerek, McDonalds'ın yapmadığı her şeyi yapma ve gerçekleştirme iddiasında bulunmuşlardır. Protestonun ardından İtalya'nın Barolo kentinde Yavaş Beslenme Birliği oluşturuldu. 9 Kasım 1989'da kurucu üye Falco Portinari'nin kaleme aldığı bildiri, Paris'te 15 üye ülke tarafından onaylanarak hayata geçirilmiş ve Venedik'te 1990 yılında ilk uluslararası kongresini gerçekleştirmiştir (Sırım, 2012; Zoğal ve Arslan, 2018).

1999 yılında ise İtalya'da Greve in Chianti'nin eski belediye başkanı Paolo Saturnini'nin çağrısıyla bir araya gelen 30 kentin yayınladığı ilk bildirgeyle Yavaş Şehir kavramı çerçevesinde bir ağ oluşturulmuştur. Yavaş Şehir hareketi, küreselleşmenin ortaya çıkardığı homojen mekânlardan biri olmak istemeyen, yerel kimliğini ve özelliklerini koruyarak dünya sahnesinde yer almak isteyen kasabaların ve şehirlerin katıldığı bir birlik olarak ortaya çıkmıştır. İlk yıllarında İtalya'da genişleyen Yavaş Şehir Birliği 2019 yılı Haziran ayı itibarıyla 30 ülkede toplam 252 kente yayılmıştır. 84 şehir ile Birliğin kuruluş yeri olan İtalya en fazla yavaş şehre sahiptir. İtalya'nın ardından Avrupa ülkeleri olan Polonya 30 şehirle, Almanya 20 şehirle ve Türkiye 17 şehirle sıralanmaktadır. Avrupa kıtası dışında yer alan ülkelerde Güney Kore'den 16 şehir ve Çin'den 12 şehir bu unvana sahiptir (<http://www.cittaslow.org>). İzmir'in Seferihisar İlçesi Türkiye'den birliğe katılan ilk şehirdir. 2009 yılında birliğe katılan Seferihisar ile birlikte son katılan şehir Ahlat (Bitlis), Akyaka (Muğla), Eğirdir (Isparta), Gerze (Sinop), Gökçeada (Çanakkale), Göynük (Bolu), Halfeti (Şanlıurfa), Köyceğiz (Muğla), Mudurnu (Bolu), Perşembe (Ordu), Şavşat (Artvin), Taraklı (Sakarya), Uzundere (Erzurum), Vize (Kırklareli), Yalvaç (Ordu) ve Yenipazar (Aydın) Türkiye'den Yavaş Şehir unvanına sahiptir.

Kasım 1999'da Orvieto'da hazırlanan sözleşmeye göre Yavaş Şehir kriterleri 7 başlık altında toplanmış olup, 31'i zorunlu olmak üzere toplam 72 kriterden oluşmaktadır. Bunlar, "çevre politikaları", "altyapı politikaları", "kentsel yaşam kalitesi politikaları", "tarımsal, turistik, esnaf ve sanatkârlara dair politikalar", "misafirperverlik, farkındalık ve eğitim için planlar", "ortaklıklar" ve "sosyal uyum"dur (<http://www.cittaslow.org>).

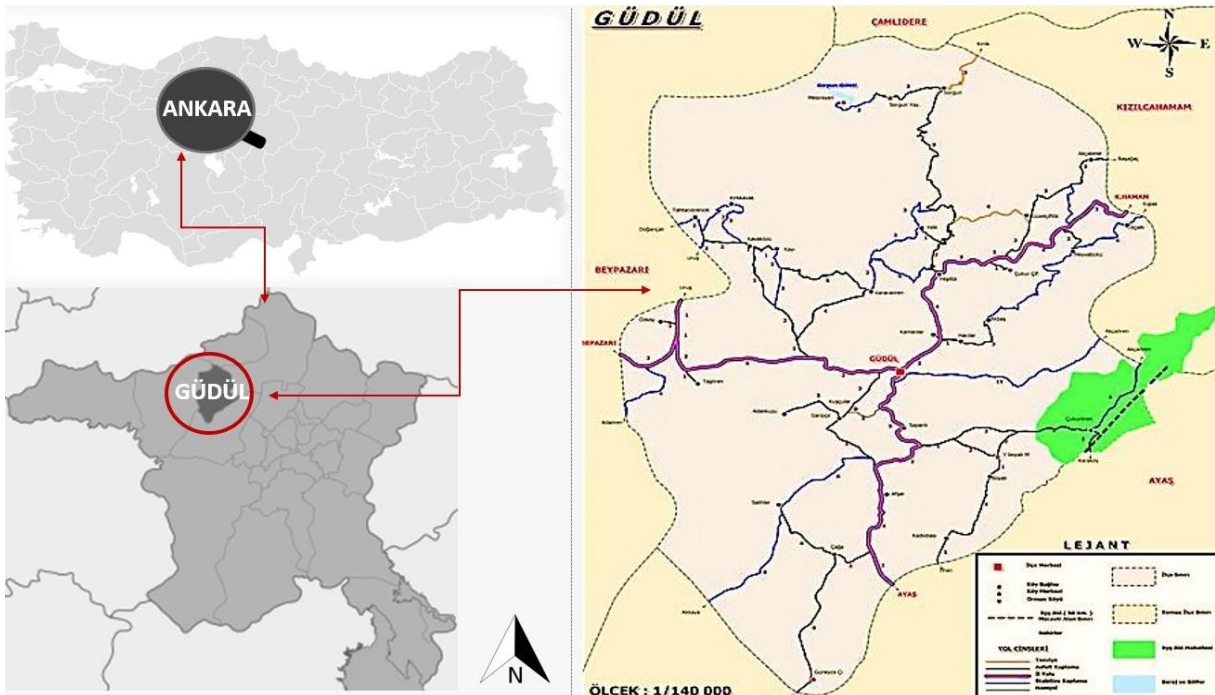
Yavaş Şehir Birliğine katılmak için aday kentin nüfusunun 50.000'nin altında olması zorunludur. Bu koşul sağlandıktan sonra yapılması gereken, Uluslararası Yavaş Şehir Başkanlığı'na hitaben kentin birliğe üyeliğini açıklayan bir başvuru mektubunun sunulması olacaktır (Sezgin ve Ünüvar, 2010). Başvuru mektubuyla ilgili incelemelerin ardından değerlendirme sonucu, gerekçeleriyle birlikte şehre bildirilir. Olumlu olması durumunda, Yavaş Şehir Koordinasyonu şehre adaylık değerlendirme ziyaretinde bulunur ve rapor düzenler. Bu raporun da olumlu olması durumunda, aday kent ilan edilir. Adaylık sürecinde, Yavaş Şehir Koordinasyonu tarafından hazırlanan kentin, kriterlere ilişkin eksikliklerini belirten hazırlık raporundaki eksiklikleri gidermesi beklenir. Bu kapsamda, aday kent birliğe katılım için kriterleri gerçekleştirmek üzere projeler üretir ve uygular. Üyeliğin gerçekleşmesi için, bu projelerden oluşan başvuru dosyasının değerlendirilmesi sonucunda 50 ve üzerinde puan alması gerekmektedir. Kriterler perspektif ve zorunlu kriterlerden oluşmaktadır. Perspektif kriterler, gerçekleştirilmeleri durumunda, yer aldıkları kriter başlıklarında %15 oranında puan artışı sağlamaktadır. Kriterler puanlanırken, kriter kapsamında yapılan çalışmaların seviyesi de dikkate alınmaktadır. Birliğe katılmak üzere başvuran şehir, gerekli kriterler sağlanması durumunda, bir sertifika ile birlikte 'Salyangoz Bayrağı' dalgalandırma hakkını elde etmektedir (<https://cittaslowturkiye.org>).

3. YÖNTEM

Çalışma, nitel bir alan araştırması olduğundan yöntem olarak görüşme tekniğinden faydalanılmıştır. Güdül Belediyesi adına Yavaş Şehir Başvuru Dosyasını hazırlayan Educa Life Eğitim, Danışmanlık Proje Ltd. Şti. firma yetkilisi Vahide AKDEMİR ile yarı yapılandırılmış soru formu üzerinden görüşü alınmıştır. Görüşme formu, 24 adet yarı yapılandırılmış açık uçlu sorudan oluşmaktadır. Çalışma hakkında görüşme yapılacak diğer kurum ve kuruluşların yetkilileri hususunda Güdül Belediyesi Yavaş Şehir danışmanı Vahide AKDEMİR'e danışılmış olup; bu kapsamda, Güdül'ün Yavaş Şehir unvanı alabilme potansiyeli, Güdül Kaymakamı, Güdül İlçe Tarım ve Orman Müdürü, TOSYÖV (Türkiye Küçük ve Orta Ölçekli İşletmeler Serbest Meslek Mensupları ve Yöneticiler Vakfı) Yönetim Kurulu Başkanı başta olmak üzere Güdül Kaymakamlığı, Güdül Belediye Başkanlığı, Güdül Halk Eğitim Merkezi ve Güdül Tarım ve Orman Müdürlüğü çalışanları ile 2019 yılı Mayıs ayında yapılan görüşmeler sonucunda değerlendirilmiştir. Ayrıca Güdül Belediyesi tarafından Ocak 2019'da hazırlanan "Yavaş Şehir Başvuru Dosyası" incelenmiş olup; elde edilen veriler, alanda 2019 yılı Mayıs ayı içerisinde yapılan gözlem ve incelemelerle birlikte yorumlanmıştır.

4. GÜDÜL'DE YAPILAN ÇALIŞMALAR VE GÜDÜL'ÜN YAVAŞ ŞEHİR KRİTERLERİ ÇERÇEVESİNDE DEĞERLENDİRİLMESİ

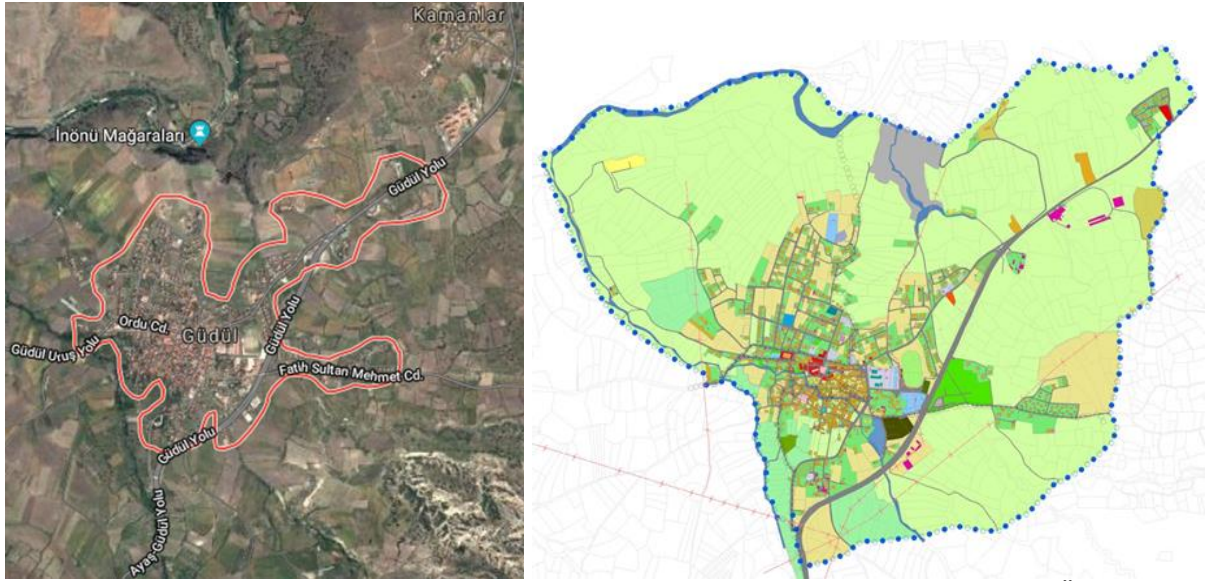
1 Eylül 1957 tarihinde 7030 sayılı Kanun ile ilçe olan Güdül, Ankara'nın 90 km. kuzeybatısında yer almakta olup; komşuları Ayaş'a 32 km. Beypazarı'na 33 km. Çamlıdere ve Kızılcahamam'a ise 60'ar km. mesafededir. Kentin yüzölçümü 419 km² olup, nüfusu 10.074 kişidir. Arazi yapısı oldukça dağlık olan ilçeden Sakarya Nehri'nin kolları Kirmir, Suvari ve İlhan Çayları geçmektedir. Güdül'ün tarihi M.Ö. 3.000 – 3.500 yıllarına kadar uzanmakta olup, Kirmir Çayı vadisinin İnözü mevkiinde kayalara oyulmuş mağaralarınsa Hitit Uygarlığına ait olduğu sanılmaktadır (<http://www.anarakulturturizm.gov.tr>). Bu mağaralar ile birlikte Sorgun Yaylası civarındaki orman alanı ve Sorgun Gölet'i de ilçenin doğal zenginliklerinden olup, turist çekme noktaları arasında yer almaktadır (<http://www.anara.gov.tr/gudul>).



Şekil 1: Çalışma alanının konumu (<https://www.turkiye-rehberi.net/ankara-haritasi.asp>)

Bunlara ek olarak, tarım Güdül için en önemli ekonomik geçim kaynağı olup; domates, hünnap, alıç, üzüm, kiraz, havuç gibi birçok meyve ve sebze Güdül'de yetişmektedir. Güdül ile Yeşilöz arasındaki alanda yaklaşık 450 tür bulunmakta olup, bitkilerin %8'i endemik bitki kategorisindedir. İlçede yaygın ve doğal olarak yetişen üvez, dünyadaki 5 endemik çeşitten birisidir (<http://www.anara.gov.tr/gudul>). Gerek turizm gerekse tarım potansiyeli dikkate alındığında Güdül, "Tarımsal, Turistik, Esnaf ve

Sanatkârlara Dair Politikalar” başlığı altında yer alan kriterleri yerine getirmek için önemli bir potansiyele sahiptir.



Şekil 2: a) Uydu görüntüsü (Google Maps, 2019) b) Güzül arazi kullanımı (Gazi Üniversitesi-Şehir ve Bölge Planlama Bölümü 2.sınıf şehircilik projesi)

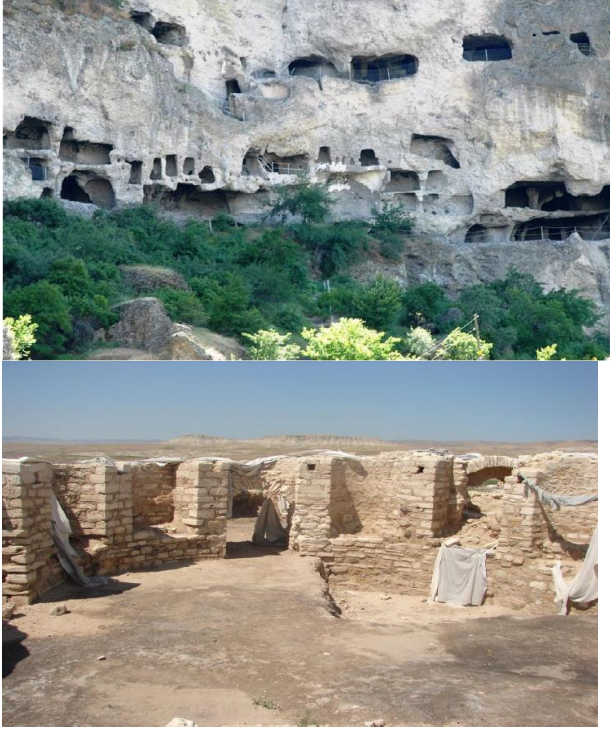
Türkiye genelinde sayıları çok azalmış olmasına rağmen Güzül ilçesinde “tıftık keçisi” varlığı halen önemli miktarlardadır. Yaklaşık 68.500 adet keçi bulunmaktadır. Ankara’da tıftık keçisinin en fazla üretildiği yer Güzül’dür. Ankara İlindeki üretimin % 25’i Güzül’den sağlanmaktadır (Güzül İlçe Tarım ve Orman Müdürlüğü, 2019).

Güzül, Ankara Kültür ve Tabiat Varlıklarını Koruma Kurulu’nun 27.06.1996 tarih ve 4705 sayılı kararı ile kentsel sit alanı ilan edilmiştir. İlçe genelinde 58 adet tescilli yapı bulunmaktadır. Kentsel sit alanı içerisinde ise 3 adet cami ve 2 adet tarihi çeşme bulunmaktadır (Güzül Yavaş Şehir Başvuru Dosyası, 2019: 26).



Şekil 3: Güzül Konakları (Güzül Yavaş Şehir Başvuru Dosyası, 2019: 32).

Kirmir Çayı Vadisinde yer alan mağaraların ve kaya yazıtlarının bulunduğu bölge, Ankara Kültür ve Tabiat Varlıklarını Koruma Kurulu tarafından Bizans Dönemine ait yer altı şehri olduğu düşünülerek 1. derece arkeolojik ve doğal sit alanı olarak tescillenmiştir (Güzül Yavaş Şehir Başvuru Dosyası, 2019:21).



Şekil 4: a) Kirmir Çayı Vadisinde yer alan mağaralar b) Anadolu Medeniyetleri Müzesi tarafından yapılan Tarihi Roma Hamamı'nın bulunduğu bölgedeki kazı çalışmaları (Güdül Yavaş Şehir Başvuru Dosyası, 2019: 21).

Güdül'ün Çağa Beldesinde, Tarihi Roma Hamamı'nın yer aldığı bölgede, Anadolu Medeniyetleri Müzesi tarafından 2003 yılında kazı çalışmaları başlatılmıştır. 400 m² alanda devam eden çalışmalar sonucunda ise Roma Döneminde piskoposluk merkezi olduğu bilinen Kayıp Antik Kent Mnizos'a ait bina bulunmuştur (Güdül Yavaş Şehir Başvuru Dosyası, 2019: 20).

Yukarıda bahsedilen özelliklerden de anlaşılacağı üzere, Yavaş Şehir Birliği'ne adaylık başvurusunda bulunan Güdül, 10.074 kişi olan nüfusuyla, tarihsel süreç içerisinde birçok medeniyete ev sahipliği yapmasıyla, tarihi mağaraları ve yaylaları ile turist çekim destinasyonlarına sahip olmasıyla, sürdürülebilir tarım ürünleri yetiştirmesiyle Yavaş Şehir unvanını alabilmek için önemli bir potansiyele sahiptir. Bu doğrultuda, Güdül'ün Yavaş Şehir Birliğine üyelik sürecinde hangi kriterleri sağlayıp hangilerini sağlayamadığı Güdül'deki yerel yöneticilerle, kamu kurum ve kuruluşları yetkilileri ile hazırlanan görüşme formları üzerinden değerlendirilmiştir. Ayrıca Güdül Belediyesi tarafından Ocak 2019'da hazırlanan "Yavaş Şehir Başvuru Dosyası" da incelenmiş olup; elde edilen veriler, alanda yapılan gözlem ve incelemelerle birleştirilerek Güdül'ün Yavaş Şehir potansiyeli belirlenmeye çalışılmıştır. Tüm bu veriler sonucunda Yavaş Şehir Tüzüğü'nde yer alan kriterler tam (+), yarım (⊥) veya eksik (-) olarak değerlendirilmiş ve tablolar oluşturulmuştur. Tablolarda yer alan kriterlerin sonunda bulunan asteriks (*) işareti o kriterin zorunlu kriter olduğunu, iki asteriks (**) ise perspektifi kriterleri göstermektedir. Buna ek olarak, Yavaş Şehir kriterleri ile doğrudan veya dolaylı olarak ilişkili Güdül'de yapılan veya yapılması planlanan projeler kriter başlıkları altında değerlendirilmiştir.

4.1. Çevre Politikaları Kapsamında Yapılanların Değerlendirilmesi

Bu başlık altında, Ankara'nın ilk uygulama örneği olan, istenildiği zaman modüler şekilde büyütülebilecek içme suyu deposu yapılmıştır. Tüm okul ve kamu kurumlarına Güdül Belediyesi tarafından geri dönüşüm ve atık pil toplama kutuları (Şekil 5.b) yerleştirilmiştir. Kanalizasyon altyapısı bulunmayan Yeşilöz, Emirler, Çağa ve Günece mahallelerinin kanalizasyon altyapı çalışmalarına 2018 tarihinde başlanıldığı bilgisi Güdül Belediyesi çalışanlarınca belirtilmiştir. Güdül sınırları içerisinde kalan 750 dönüm alanda jeotermal enerji kullanılarak "Organize Sera Bölgesi" yapılması planlanmaktadır. Bu sayede yenilenebilir jeotermal enerji kaynaklarından seraların ısınması

için enerji üretimi gerçekleştirilebilecektir (Educa Life Eğitim, Danışmanlık Proje Ltd. Şti., 2019). Saha çalışmaları sırasında İlçe merkezinde ki halk pazarı yerine, içinde pazar yerini de kapsayacak çok amaçlı bina (Şekil 6.a) yapıldığı, çarşı içi yol zeminlerinin ve kaldırımların sökülerek yerine Arnavut taşı (Şekil 6.b) döşendiği gözlemlenmiştir. Belediye yetkilileri Gütül Çevre Yolu projesiyle şehirlerarası ulaşım yolunun şehir merkezinden çıkarılacağını söylemişlerdir.



Şekil 5: a) Garipçe Mahallesi'ndeki içme suyu deposu b) Gütül Belediyesi tarafından dağıtılan atık pil toplama kutuları (Gütül Yavaş Şehir Başvuru Dosyası, 2019: 5).



Şekil 6: a) Çok amaçlı bina inşaatı, b) Çarşı içi yol zeminleri ve kaldırımlar sökülerek yerine Arnavut taşı döşeme çalışmaları

Çevre politikaları başlığı altında yer alan 12 kriterden 7 tanesinin (1, 2, 7, 8, 10, 11 ve 12. kriterler) yerine getirildiği; 4 adet (4, 5, 6 ve 9. kriterler) kriterin kısmen sağlanabildiği tespit edilmiştir. Gütül'de kanalizasyon altyapısı bulunmayan hiçbir mahallenin kalmamış olması, geri dönüşüm kapsamında kent sakinlerinin bilinçlendirilmesi, yenilebilir enerji kaynaklarının kullanımına yönelik uygulamalara gidilmesi adaylık sürecinin kente kazandırdığı önemli başlıklardır.

Tablo 1: Çevre Politikaları Kapsamında İncelenmesi.

1. Çevre Politikaları	Değerlendirme
1.1. Hava temizliğinin yasa tarafından belirtilen parametrelerde olduğunun belgelenmesi *	+
1.2. Su temizliğinin yasa tarafından belirtilen parametrelerde olduğunun belgelenmesi *	+
1.3. Halkın içme suyu tüketiminin ulusal ortalamayla karşılaştırılması	-
1.4. Kentsel katı atıkların ayrıştırılarak toplanması *	⊥
1.5. Endüstriyel ve evsel kompostlamanın desteklenmesi	⊥
1.6. Kentsel ya da toplu kanalizasyon için atık su arıtma tesisinin bulunması *	⊥
1.7. Binalarda ve kamu kullanım alanlarında enerji tasarrufu	+
1.8. Kamunun yenilebilir enerji kaynaklarından enerji üretimi	+
1.9. Görsel kirliliğin ve trafik gürültüsünün azaltılması	⊥
1.10. Kamusal ışık kirliliğinin azaltılması *	+
1.11. Hane başına düşen elektrik enerjisi tüketimi	+
1.12. Biyoçeşitliliğin korunması	+

Not: Tablolarda yer alan kriterlerin sonunda bulunan asteriks (*) işareti o kriterin zorunlu kriter olduğunu, iki asteriks (**) ise perspektifi kriterleri göstermektedir.

4.2. Altyapı Politikaları Kapsamında Yapılanların Değerlendirilmesi

Mevcutta GÜDÜL’de bisiklet yolu bulunmamaktadır. Bunu çözmek için GÜDÜL Çevre Yolu Projesinin yanında 40 km. bisiklet yolunun projelendirildiği; proje dâhilinde bisiklet park yerlerinin de planlanmıştır (Educa Life Eğitim, Danışmanlık Proje Ltd. Şti., 2019). Ayrıca, halk ve esnaf tarafından doğa dostu mini elektrikli bisiklet kullanımı İlçe genelinde başlatılmıştır.

Ankara Kalkınma Ajansı 2015 yılında “Toplumsal Birliktelik” Projesi kapsamında seçilmiş ve şiddet görmüş 32 kadına psiko-sosyal destek vermiştir. 2018 yılı içinde GÜDÜL Kaymakamlığı tarafından “Yaşlı Bakım Projesi” başlatılmış olup, proje kapsamında yaşlılara yönelik ev temizliği hizmeti verilmektedir (GÜDÜL Yavaş Şehir Başvuru Dosyası, 2019: 16).

Bu başlık altında yer alan toplam 9 kriterden çoğunun (1, 2, 3, 4 ve 8. kriterler) GÜDÜL tarafından sağlanmadığı tespit edilmiştir. 7 başlık altında en çok eksikliğin bulunduğu başlık altyapı politikalarıdır. Adaylık süreci ile bu eksik olan kriterlerin tamamlanmasına yönelik gerçekçi ve ciddi adımların olabildiğince erken atılması gerekmektedir. Özellikle bisiklet kullanımına yönelik politikaların hayata geçirilmesi kentin sürdürülebilir ve çevreci bir ulaşım politikası yaklaşımı için de önemli bir adım olacaktır.

Tablo 2: Altyapı Politikaları Kapsamında İncelenmesi.

2. Altyapı Politikaları	Değerlendirme
2.1. Kamu binalarına bağlı verimli bisiklet yolları	-
2.2. Mevcut bisiklet yollarının araç yollarıyla kilometre üzerinden karşılaştırılması *	-
2.3. Metro ve otobüs durakları gibi aktarma merkezlerinde bisiklet park yerleri	-
2.4. Özel taşıt kullanımına alternatif olarak eko ulaşım planlanması *	-
2.5. Engellilere yönelik mimari engellerin kaldırılması *	⊥
2.6. Aile hayatı ve hamile kadınlar için girişimler *	⊥
2.7. Sağlık hizmetlerine onaylanmış ulaşılabilirlik	+
2.8. Kent merkezlerinde malların sürdürülebilir dağıtımı	-
2.9. Şehir dışında çalışan şehir sakinlerinin oranı *	+

4.3. Kentsel Yaşam Kalitesi Politikaları Kapsamında Yapılanların Değerlendirilmesi

Bu başlık altında yer alan politikalar kapsamında Belediye yetkilileri ile yapılan görüşmeler sonucunda, İlçede restorasyonu tamamlanmış 130’a yakın yapının bulunduğu; 360 adet yapının ise restore edilme sürecinde olduğu; sit alanı dışında kalan Tarihi Merkez Çarşı Cami restorasyonuna başlanıldığı; ayrıca, merkezdeki tüm binaların birbiriyle uyumlu olması amacıyla yeni yapılacak binalara kahverengi ve beyaz boya kullanılması zorunluluğunun getirildiği belirtilmiştir.

Yerel halkla yapılan görüşmelerde, GÜDÜL’de 1990’lı yıllarda ellinin üzerinde leblebi üretimi yapan imalathane bulunmasına rağmen, günümüzde birkaç tane imalathanenin kaldığı belirtilmiştir. Bunların korunması ve devamının sağlanması için GÜDÜL Belediyesi bu imalathanelerin bulunduğu sokağın adını GÜDÜL Belediyesince “Leblebiciler Sokağı” (Şekil 7.b) olarak değiştirilmiştir. Ayrıca, GÜDÜL Kent Müzesi (Şekil 7.a) hizmete açılmıştır.



Şekil 7: a) GÜDÜL Kent Müzesi b) Leblebiciler Sokağı

3. başlık altında yer alan meyve ağaçları kullanılarak sosyal yeşil alanların oluşturulması kapsamında; ilçe genelinde 500 adet ıhlamur ile 5.000 adet hünnap fidanı, 20.000 adet çam ağacı ve 55.000 adet akasya ağacının dikimi gerçekleştirilmiştir. 3. Başlık altındaki zorunlu kriterlerden olan “Yerel ürünlerin ticarileşmesi için alanların yaratılması” için yerel ürünlerin tanıtıldığı <http://gudulticari.net/> isimli web sitesi kurulmuştur (Güdül Yavaş Şehir Başvuru Dosyası, 2019: 33).

Sonuç olarak bu başlık altında kriterlerin çoğuyla ilgili plan ve projeler geliştirildiği, başlık altında yer alan 17 kriterden sadece 2 tanesi (13 ve 17. kriterler) için herhangi bir projenin bulunmadığı anlaşılmaktadır. Özellikle kentte yer alan bir çok tescilli yapının restorasyon işlemlerinin tamamlanması veya devam ediyor olması, yerel atölyelerin ve zanaatkarların korunması ve doğal/yerel ürün üretiminin teşvik edilmesi kentin yerel ekonomik gelişimi açısından ciddi adımlardır.

Tablo 3: Kentsel Yaşam Kalitesi Politikaları Kapsamında İncelenmesi.

3. Kentsel Yaşam Kalitesi Politikaları	Değerlendirme
3.1. Kentin direnci için planlama **	⊥
3.2. Kente ait değerlerin iyileştirilmesi, kent merkezlerinin ve kamu binalarının değerlerinin artırılması için programlar *	⊥
3.3. Verimli bitkiler ve meyve ağaçları kullanılarak sosyal yeşil alanların iyileştirilmesi ve/veya oluşturulması **	+
3.4. Kentsel yaşanabilirliğin artırılması	⊥
3.5. Marjinal alanların tekrar değerlendirilip kullanılması *	+
3.6. Vatandaşlara ve turistlere yönelik interaktif hizmetlerin geliştirilmesinde bilgi ve iletişim teknolojilerinden faydalanılması *	⊥
3.7. Sürdürülebilir mimari için hizmet masası oluşturulması *	⊥
3.8. Kentin internet ağına sahip olması *	⊥
3.9. Kirleticilerin izlenmesi ve azaltılması *	+
3.10. Tele çalışmanın geliştirilmesi	-
3.11. Kişisel sürdürülebilir kentsel planlanmanın teşviki	⊥
3.12. Sosyal altyapıyı desteklemek	+
3.13. Kamusal sürdürülebilir kentsel planlanmanın teşviki *	-
3.14. Kent içindeki kullanışlı yeşil alanların verimli bitkiler ile değerlendirilmesi **	+
3.15. Yerel ürünlerin ticarileşmesi için alanların yaratılması *	+
3.16. Atölyelerin korunması ve değerlerinin artırılması – doğal/yerel alışveriş merkezlerinin yaratılması *	+
3.17. Yeşil alanlarda kullanılan beton miktarı	-

4.4. Tarımsal, Turistik, Esnaf ve Sanatkârlara Dair Politikalar Kapsamında Yapılanların Değerlendirilmesi

T.C. Türk Patent ve Marka Kurumundan güvey çiçeği, şibit, domates fidesi ve keyman ürünlerinin marka tescillerinin alındığı, yeni marka tescili ile coğrafi işaret başvurularının yapılmaya devam edildiği belirtilmiştir (Educa Life Eğitim, Danışmanlık Proje Ltd. Şti., 2019). İlçe Tarım Müdürü Güdül’de üretimi son yıllarda artan hünnap meyvesinin, Tarım ve Kırsal Kalkınmayı Destekleme Kurumu tarafından hibe verilen endemik bitkiler arasına alındığını söylemiştir. Ayrıca 2018 yılında, Güdül’de 24 çiftçiye Permakültür ve Agroekoloji Eğitimi yapılmıştır. Bu konuyla ilgili çalışmalarda bulunan, Tahtacıörencik Köyünde, 2013 yılında “Dört Mevsim Ekolojik Yaşam Derneği” ismiyle kurulan dernek, küçük ölçekte doğal tarım ve hayvancılık yapılmasını teşvik etmekte ve köylüyle birlikte üretim yapmaktadır. Dernek, Güdül’de ki köyleri dolaşarak yerel tohumları bulmuş ve depolamış olup, daha sonra ulusal ve uluslararası tohum takas şenliklerine katılmıştır. Zorunlu kriterlerden biri olan “Etiketli veya markalı esnaf/sanatkâr ürünlerinin korunması” amacıyla Güdül İlçe Merkezinde geleneksel bıçak üretimi yapmakta olan atölye desteklenmektedir (Güdül Yavaş Şehir Başvuru Dosyası, 2019: 38-46).

Saha çalışması yapılan dönemde, yerel ürünlerin üretilmesi ve pazarlanması amacıyla İlçe kadınlarının potansiyelinden yararlanmak için “Kadınlar Kooperatifi” kurulma aşamasındadır. Güdül Halk Eğitim Merkezi Müdürü ilçe kadınlarına yönelik “kooperatifçilik ve girişimcilik”, “sağlıklı gıda hazırlama ve hijyen” eğitimleri ile “aşçılık ve aşçı yardımcılığı” ve “mutfak içi yiyecek üretimi konusunda işbaşı eğitimi” kurslarının verildiğini belirtmiştir. Ayrıca, kadınlar için, Suzeni ve oyaya yönelik üretim

amaçlı kurslar (Şekil 8.a) açıldığını; üretilen ürünlerin hepsine, yöreye özgü 100 yılı aşkın süredir evlerde kullanılan bir motif olan “Güdül Gözü” dikildiğini belirtmiştir.



Şekil 8: a) Güdül gözü damgalı bez torbalar (<http://gudulhalkegitim.meb.k12.tr/tema/index.php>) b) Güdül Belediyesi tarafından işletilen “Güdül Sofrası Yöresel Ürünler Mutfağı”

“Kamuya ait restoranlarda (okul kantinleri, aş evleri vb.) yerel, mümkünse organik ürünlerin kullanılması” zorunlu kriteri kapsamında ilçe merkezinde yer alan tarihi binalardan biri restore edilerek, Güdül Belediyesi tarafından işletilen, yöresel yemeklerin yapıldığı ve organik ürünlerin kullanıldığı “Güdül Sofrası Yöresel Ürünler Mutfağı” (Şekil 8.b) olarak lokantaya çevrilmiştir. Okul kantinlerinde, yatılı okulların yemekhanelerinde benzer uygulamalara gidildiği Belediye çalışanlarınca belirtilmiştir.



Şekil 9: Sorgun Yaylası ve teneke evler (Güdül Yavaş Şehir Başvuru Dosyası, 2019: 27)

Güdül’ün zorunlu kriterler içerisinde yerine ivedilikle getirmesi gereken husus otel kapasitelerinin artırılmasıdır. Saha çalışması safhasında mevcutta tamamlanmış herhangi bir konaklama biriminin bulunmadığı tespit edilmiştir. Mülkiyeti Belediyeye ait olan Trikoların Konağının restore edilerek otel olarak hizmet açılmasıyla ilgili girişimlerin henüz sonuçlanmadığı Belediye yetkililerince belirtilmiştir. Sorgun Tabiat Parkı içerisinde yer alan bina, 5 odalı pansiyon şeklinde restore edilmektedir. Ayrıca, Belediye Sorgun Yaylası’nda bulunan yayla (teneke) evlerinin pansiyona dönüştürülmesini planlamaktadır.

Bu başlık altında yer alan kriterlerin yarısının tam olarak sağlandığı (2, 3, 5, 7 ve 9. kriterler) tespit edilmiştir. Özellikle tarımda GDO kullanımının yasaklanması, ata tohumlarının kullanımının ve organik tarıma yönelik uygulamaların teşvik edilmesi adaylık sürecinde kentin tarımsal faaliyetlerinin sağlıklı bir çerçevede yapılmasına yönelik ciddi katkı sağlamıştır. Zorunlu kriterlerden biri olan otel kapasitelerinin artırılması konusu Güdül’ün en büyük eksikliklerinin başında gelmektedir. Bunun çözümüne yönelik gerçekçi projelerin ivedilikle hayata geçirilmesi gerekmektedir.

Tablo 4: Tarımsal, Turistik, Esnaf ve Sanatkârlara Dair Politikalar Kapsamında İncelenmesi.

4. Tarımsal, Turistik, Esnaf ve Sanatkârlara Dair Politikalar	Değerlendirme
4.1. Agroekolojinin geliştirilmesi **	⊥
4.2. El yapımı ve etiketli veya markalı esnaf/sanatkâr ürünlerinin korunması *	+
4.3. Geleneksel iş tekniklerinin ve zanaatların değerinin artırılması *	+
4.4. Kırsal bölgede yaşayanların hizmetlere erişimini arttırarak kırsal bölgelerin değerini arttırmak *	⊥
4.5. Kamuya ait restoranlarda (okul kantinleri, aş evleri vb.) yerel, mümkünse organik ürünlerin kullanılması *	+
4.6. Kişisel kullanımda ve yemek sektöründe tat eğitimlerinin verilmesi ve mümkünse organik yerel ürünlerin kullanılmasının teşvik edilmesi *	⊥
4.7. Yerel ve geleneksel kültürel etkinliklerin korunması ve değerlerinin artırılması *	+
4.8. Otel kapasitelerinin artırılması *	-
4.9. Tarımda GDO kullanımının yasaklanması	+
4.10. Önceden tarım için kullanılmış alanların kullanımı hakkındaki imar planları için yeni fikirlerin varlığı	-

4.5. Misafirperverlik, Farkındalık ve Eğitim İçin Planlar Kapsamında Yapılanların Değerlendirilmesi

Bu başlık altında öncelikle halkın Yavaş Şehir felsefesini kavramasına yönelik çalışmaların yapıldığı yapılan görüşmelerde anlaşılmaktadır. Başta bu felsefeye karıcı çıkan yerel halkın görüşlerinin yapılan eğitimler, yavaş şehir unvanına sahip diğer kentlere yapılan teknik geziler ile değiştiği halkla yapılan görüşmelerden fark edilmiştir.

Ayrıca, 33 esnafa, 24 muhtara, 16 kamu çalışanına ve 15 öğretmene “Halkla İlişkiler, Kaliteli Ağırılama ve Misafirperverlik, Turizm İşletmelerinde İletişim” konularını içeren dörder saatlik Yavaş Şehir eğitimleri verildiği; Gündül’de ikamet edenlere yönelik Yavaş Şehir ile ilgili olarak 90 kişinin katıldığı anket yapıldığı; farkındalık sağlanması açısından kent sakinlerinin, resmi kurum ve kuruluşların, sivil toplum kuruluşlarının ve esnafların; broşürler ve yeni kurulan “<http://www.sakinsehircudul.net>” web sitesi ile bilgilendirilmeye çalışıldığı belirtilmiştir (Educa Life Eğitim, Danışmanlık Proje Ltd. Şti. 2019).



Şekil 10: Yavaş Şehir Tanıtım Eğitimleri (Gündül Yavaş Şehir Başvuru Dosyası, 2019: 50-51).

Bu başlık altında yer alan kriterlerin tamamıyla ilgili plan ve projenin bulunduğu; tüm kamu çalışanlarının, dernek ve vakıfların, kent sakinlerinin ve esnafın Yavaş Şehir hakkında broşürler, toplantılar ve eğitimler ile bilgilendirilip farkındalıklarının artırıldığı tespit edilmiştir.

Tablo 5: Misafirperverlik, Farkındalık ve Eğitim İçin Planlar Kapsamında İncelenmesi.

5. Misafirperverlik, Farkındalık ve Eğitim İçin Planlar	Değerlendirme
5.1. İyi karşılama *	⊥
5.2. Esnafın ve operatörlerin farkındalıklarını arttırmak *	⊥
5.3. Yavaş güzergâhların mevcut olması	⊥
5.4. Önemli yönetsel kararlara tabandan tavana katılım sürecini sağlayacak aktif tekniklerin benimsenmesi	⊥
5.5. Eğitimciler, yöneticiler ve çalışanların Cittaslow temaları hakkında sürekli eğitim görmesi **	⊥
5.6. Sağlık eğitimleri	+
5.7. Yöre halkına Cittaslow'un anlamı hakkında sistematik ve kalıcı eğitim vermek *	+
5.8. Cittaslow üzerine yerel yönetim ile çalışan derneklerin aktif varlığı	+
5.9. Cittaslow kampanyalarının desteklenmesi *	+
5.10. Cittaslow logosunun internet sayfasında ve antetli kağıt üzerinde kullanımı *	⊥

4.6. Sosyal Uyum Kapsamında Yapılanların Değerlendirilmesi

Sosyal uyum başlığı altında yer alan 1. ve 2. kriterlerdeki azınlık ve farklı etnik kökene sahip insanlarla ilgili kentte bir ayrımcılık olmadığı yerel halk ile yapılan görüşmeler sonucunda anlaşılmıştır. Gençlere yönelik olarak hazırlanan proje içerisinde futbol ve basketbol sahaları, koşu yolu ve gençlik merkezi gibi alanlar bulunmaktadır. Çocuk bakımının desteklenmesi konusunda ise yapımına başlanılan, Ankara ilinde örnek bir uygulama olan kreş ve anaokulu kompleksinde çocuk el sanatları atölyesi ve mini sera yapımı da düşünülmektedir (Güdümlü Yavaş Şehir Başvuru Dosyası, 2019: 22).

Sonuç olarak bu aşlık altında yer alan 11 kriterden 6 tanesinin (1, 2, 4, 8, 9 ve 11. kriterler) eksiksiz yerine getirildiği; 2 kriterle (5. ve 10. kriterler) ilgili herhangi bir girişimde bulunmadığı tespit edilmiştir.

Tablo 6: Sosyal Uyum Kapsamında İncelenmesi.

6. Sosyal Uyum	Değerlendirme
6.1. Azınlıklara yönelik ayrımcılığa karşı çalışmalar	+
6.2. Farklı etnik kökene sahip insanların aynı mahallede yaşaması	+
6.3. Engelli kişilerin entegrasyonu	⊥
6.4. Çocuk bakımının desteklenmesi	+
6.5. Genç neslin istihdam durumu	-
6.6. Yoksulluk	⊥
6.7. Toplumsal ortaklıklar/sivil toplum kuruluşların mevcudiyeti	⊥
6.8. Farklı kültürlerin entegrasyonu	+
6.9. Politikaya katılım	+
6.10. Belediyenin kamu konut yatırımı	-
6.11. Gençlik faaliyetlerinin yürütüldüğü bir alanların ve bir gençlik merkezinin mevcudiyeti	+

4.7. Ortaklıklar Kapsamında Yapılanların Değerlendirilmesi

Educa Life Eğitim, Danışmanlık Proje Ltd. Şti. firma yetkilisinden alınan bilgilerde; bu başlık altında yer alan kriterler için yavaş şehir ve yavaş beslenme tanıtımının yaygınlaştırılması amacıyla broşürler hazırlanarak ilçedeki tüm resmi kurum, kuruluş, sivil toplum kuruluşları, esnaf ve halka dağıtıldığı ve Yavaş Şehir tanıtımı için kurulan web sayfasında yavaş beslenme aktiviteleri ile kampanyaları yayınlandığı belirtilmiştir.

Tablo 7: Ortaklıklar Kapsamında İncelenmesi.

7. Ortaklıklar	Değerlendirme
7.1. Slowfood aktiviteleri ve kampanyaları için destek	+
7.2. Doğal ve geleneksel yiyecekleri Slowfood veya diğer kurumlar ile desteklemek	⊥
7.3. Eşleştirme projelerini desteklemek ve geliştirmekte olan ülkelerin Cittaslow ve Slowfood felsefelerinin yayılmasını da sağlayacak şekilde gelişmeleri için işbirliği yapmak	-

5. SONUÇ VE ÖNERİLER

Yukarıdaki tablolarda ve başlıklar altında sunulan çalışmalar, Gdl'de Yavař Őehir kriterleri kapsamında birok projenin hayata geirildiđini ya da planlandığını gstermektedir. Yavař Őehir Birliđine katılabilmek iin yerine getirilmesi gereken kriterlere gre hazırlanan grŐme formlarından elde edilen sonular ile Gdl Yavař Őehir Bařvuru Dosyası zerinden yapılan incelemeler bařlıklar halinde deđerlendirilmiř, bu deđerlendirmeler arazi gzlem ve incelemelerimizle birleřtirilerek Gdl'n Yavař Őehir potansiyeli belirlenmeye alıřılmıřtır. Yavař Őehir Tzđ'nde yer alan 72 adet kriterden 32 tanesinin Gdl'de gerekleřtirildiđi ya da projelendirilip yapım ařamasında olduđu, 26 tane kriterle ilgili giriřimlerin ve projelerin bulunmasına rađmen bazı eksikliklerin bulunduđu, 14 tane kriterin ise hibir Őekilde sađlanamadığı tespit edilmiřtir. 31 adet zorunlu kriterden ise 14 tanesinin eksiksiz olarak gerekleřtirildiđi, 13 tanesinde kısmi eksikliklerin olduđu ve 4 adet zorunlu kriterin ise eksik olduđu belirlenmiřtir. Eksik olan bu zorunlu kriterler;

- ✓ Bisiklet yolları ve bisiklet park yerlerine ynelik alıřmaların yapılması,
- ✓ zel tařıt kullanımına alternatif olarak eko ulařım planlanması,
- ✓ Kamusal srdrlebilir kentsel planlamanın teřviki (Pasif ev vb.),
- ✓ Otel kapasitesinin arttırılmasıdır.

ye olmak iin kriterler zerinden 50 puan ve zerini almak yeterlidir. Bu nedenle, ncelikli olarak Tzk'te yer alan zorunlu kriterlere ynelik adımlar atılması adaylığın olumlu sonulanması iin daha uygun olacaktır. Bu kapsamda, proje olarak ngrlen bisiklet yollarının ve bisiklet park yerlerinin tamamlanması, evre Yoluna yapılması planlanan bisiklet yolunun Őehir merkezine devam ettirilerek yeni projeler ile bisiklet kullanımının teřvik edilmesi ve otel kapasitesinin arttırılmasına ynelik yeni kararlar alınması ncelikli olarak ele alınmalıdır. Bu eksikliklerin tamamlanması durumunda Gdl'n Yavař Őehir olabilmesi iin diđer kriterlerle ilgili yapılan alıřmaların yeterli olacađı dřnlmektedir. Gdl'n, tm kamu ve zel kurum ve kuruluřları ile en nemlisi de halkı ile Yavař Őehir adaylığını benimsediđi ve sahiplendiđi grlmektedir. zellikle Yavař Őehir adaylığından nce, arka planda kalan blge kadınlarının, kurulan kooperatif bnyesinde Őehrin retimine ve istihdama katılarak, Yavař Őehir hareketini benimsemesi nemli bir adımdır. Bu sahiplenme, sadece adaylığın kabul iin deđil srdrlebilir bir yerel geliřim iinde en nemli husus olarak deđerlendirilmektedir.

Bu kapsamda, bařta Gdl olmak zere aday Őehirler ile adaylığa bařvurmayı dřnen Őehirler iin Yavař Őehir Birliđine katılım iin zorunlu tutulan kriterler, Őehirlerin kentsel planlamada yararlanabileceđi bir rehber olarak ele alınabilir. Sz konusu kriterler, yerel ve organik rn retimini teřvik ederek yerel ekonomiyi canlandırmaktadır. Ayrıca, eko-turizm aısından yerel geliřmeye katkılar sađladıđı ye Őehirlerin turizm aısından gsterdikleri geliřimlerden anlařılmaktadır. Olumlu zelliklerinin yanı sıra, Yavař Őehir Birliđinin olumsuz zellikleri de bulunmaktadır. Yavař Őehir projelerine yerel halkın katılımının az olması durumunda yapılan yatırımların bořa harcanması oluřabilecek sorunların en bařında sayılabilir. Gdl rneğinde olduđu gibi Yavař Őehrin tm kent sakinlerince benimsenmesi bařarılı bir adaylık sreci iin en bařta gelmektedir. Ayrıca, Yavař Őehir adaylığının srdrlebilir olması iin belli bir sre iine yayılarak tamamlanması gerekmektedir. Acele atılacak adımlar Birliđin amacının dıřına ıkmaktır. Bu konu Gdl iinde kritik bir husustur.

Sonu olarak, Yavař Őehir kriterlerini uygulayan kentlerin, adaylık srecinde dahi ulusal ve uluslararası dzeyde bir cazibe merkezi haline geldiđi ve adaylık iřleminin tamamlanmasında sonra "Salyangoz Bayrađı" ile tanınırlığının arttığı anlařılmaktadır. Yavař Őehir ađına katılmak isteyen Őehirlerin yneticilerinin ncelikli olarak bu cazibeye kapılarak hareket etmek yerine, birliđin amacını ve felsefesini kavrayarak srece dhil olması en nemli husustur. Ardından halkın katılımının sađlanması iin gerekli adımlar atılmalıdır. Yavař Őehir Hareketi'nin bařarılı bir srdrlebilir yerel geliřme sađlaması iin halkın katılımı ve sahiplenmesi zaruridir. Yavař Őehir Birliđine katılmak iin hazırlanan plan ve projeler hakkında acele karar verilmemesi ve kaynakların bilinli bir Őekilde ynetilmesi bir bařka nemli husustur. ye olmak iin kriterler zerinden 50 puan ve zerini almak yeterlidir. Bu nedenle, ncelikli olarak Tzk'te yer alan zorunlu kriterlere ynelik adımlar atılması adaylığın olumlu sonulanması iin daha uygun olacaktır. Son olarak, Yavař Őehir Birliđi'nin ncelikli amacının yerel ekonomik kalkınmadan nce yerelin korunması ve srdrlebilirliđinin sađlanması olduđu hibir ařamada unutulmamalıdır.

KAYNAKÇA

- Akman, E., Negiz, N., Akman Ç. (2013). Sürdürülebilir Bir Kalkınma İçin Yavaşça Acele Et (Festina Lente). Celal Bayar Üniversitesi, Sosyal Bilimler Enstitüsü, 2013, Manisa.
- Güdül Belediyesi. (2019). Güdül Belediyesi Yavaş Şehir Başvuru Dosyası. <http://www.sakinsehircudul.net/home/sunum>. (Erişim tarihi: 03.05.2019)
- Hekimci, F. (2014). Sürdürülebilir Geleceğimiz; Yavaş Şehirler. ODTÜ'lüler Bülteni, Sayı: 235, s. 36-37, Ocak, 2014, Ankara.
- Hekimci, F. (2014). Sürdürülebilir Bir Yerel Kalkınma Modeli: “Yavaş Şehirler” ve Ekoturizm. Anahtar Dergisi, Sayı: 306, Haziran, 2014, T.C. Bilim, Sanayi ve Teknoloji Bakanlığı, Ankara.
- Hekimci, F. (2013). Sürdürülebilir Bir Kentsel Yaşam Örneği; Yavaş Şehirler. IV. Ulusal Verimlilik Kongresi, Bilkent Otel, Ankara, <http://www.verimlilikkongresi.gov.tr/>.
- Kavas, G. ve Kavas, N. (2012). Slow Food (Yavaş Yemek) ve Cittaslow (Yavaş Şehir). Dünya Gıda, Sayı: 74.
- Mayer, H. ve Knox, P. (2006). Slow Cities: Sustainable Places in a Fast World. Journal of Urban Affairs, Vol.28, No.4.
- Nilsson J.H., Svärd A.C., Widarsson A., Wirell, T. (2011). Cittaslow Eco-Gastronomic Heritage as a Tool for Destination Development. Current Issues in Tourism, 14(4), 373-386.
- Özmen, A., Can, M. C. (2018). Cittaslow Hareketi'ne Eleştirel Bir Bakış. TMMOB Şehir Plancıları Planlama Dergisi. 28(2):91-101.
- Özmen, Y., Ş., Birsen, Ö. ve Birsen, H. (2016). Kentleşme Dinamiklerine Cittaslow Kentler Üzerinden Bakmak: Türkiye'deki Cittaslow Şehirleri Üzerine Bir Araştırma. Anadolu Üniversitesi İletişim Bilimleri Fakültesi Uluslararası Hakemli Dergisi. Cilt: 24, Sayı: 2.
- Petrini, C., (2003). Slow Food, The Case for Taste. Columbia University Press, New York.
- Rådström, S. J. (2011). A Place Sustaining Framework for Local Urban Identity:an Introduction and History of Cittaslow. Italian Journal of Planning Practice, 1(1), 90-113.
- Sezgin, M. ve Ünüvar, Ş. (2011). Sürdürülebilirlik ve Şehir Pazarlaması Ekseninde Yavaş Şehir, Konya.
- Serin, A. (2009). Yavaş Şehir Hareketi 100 Kente Yayıldı. Hürriyet, 11.05.2009.
- Sırım, V. (2012). Çevreyle Bütünleşmiş Bir Yerel Yönetim Örneği Olarak “Sakin Şehir” Hareketi ve Türkiye'nin Potansiyeli. Tarih Kültür ve Sanat Araştırmaları Dergisi, Vol.1, No. 4.
- Sırım, V. (2012). Çevreyle Bütünleşmiş Bir Yerel Yönetim Örneği Olarak “Sakin Şehir” Hareketi ve Türkiye'nin Potansiyeli. Tarih Kültür ve Sanat Araştırmaları Dergisi, Vol.1, No. 4.
- Ünal, Ç. (2016). Turizm Coğrafyasında Yeni Kavramlar “Yavaş Şehirler ve Yavaş Turizm”. Doğu Coğrafya Dergisi, 21 (36): 13-28.
- Zoğal, V. ve Arslan, F. (2018). Sakin Şehir (Cittaslow) Unvanı Alabilme Potansiyeli Açısından Sındırgı. Güncel Araştırmalar Işığında Sındırgı (Bildiriler Kitabı). Ege Üniversitesi Yayınları, Edebiyat Fakültesi Yayın No: 200.
- <http://www.cittaslow.org>, erişim tarihi: 30.06.2019
- <http://www.cittaslowturkiye.org/cittaslow-turkiye.html>, erişim tarihi: 01.06.2019
- <http://www.gudul.gov.tr/genel-bilgiler>, erişim tarihi: 15.05.2019
- <http://www.sakinsehircudul.net/>, erişim tarihi: 15.05.2019
- <https://www.slowfood.com/>, erişim tarihi: 30.06.2019
- <https://gudul.bel.tr/>, erişim tarihi: 15.05.2019
- www.ankarakulturturizm.gov.tr, erişim tarihi: 30.05.2019
- <http://www.ankara.gov.tr/gudul>, erişim tarihi: 15.05.2019
- <http://gudulhalkegitim.meb.k12.tr/tema/index.php>, erişim tarihi: 15.09.2019

Yapılan Görüşmeler

- Educa Life Eğitim, Danışmanlık Proje Ltd. Şti. firma yetkilisi ve Gdl Belediyesi Yavaş Şehir danışmanı, V. AKDEMİR, 05.05.2019.
- Gdl Kaymakamı, D. Dinç, 10.05.2019.
- Gdl İlçe Tarım ve Orman Mdr, H. Tanrıseven, 10.05.2019
- Gdl İlçe Tarım ve Orman Mdrlğ çalışanı, K. Yıldız, 10.05.2019
- Gdl Belediyesi çalışanı, T. Buğdaycı, 10.05.2019
- TOSYV (Trkiye Kçk ve Orta lçekli İşletmeler Serbest Meslek Mensupları ve Yneticiler Vakfı) Ynetim Kurulu Başkanı, N. Kuleyin, 10.05.2019