

# Ankara Beypazarı'nda Geleneksel Evlerin Koruma Çalışmalarına Bir Örnek: Ali Ay Evi Restorasyon Projesi

An Example of the Conservation of Traditional Houses in Ankara Beypazarı:  
Ali Ay House Restoration Project

İlknur Acar Ata<sup>1\*</sup> , Mehmet Emin Başar<sup>2</sup> , Ceyhan Tazefidan<sup>3</sup> , Mihrimah Şenalp<sup>4</sup> 

<sup>1</sup>Dr. Öğr. Üyesi, Niğde Ömer Halisdemir Üniversitesi, Mimarlık Fakültesi, Mimarlık Bölümü, Niğde, Türkiye

<sup>2</sup>Prof. Dr., Konya Teknik Üniversitesi, Mimarlık ve Tasarım Fakültesi, Mimarlık Bölümü, Konya, Türkiye

<sup>3</sup>Arş. Gör., Konya Teknik Üniversitesi, Mimarlık ve Tasarım Fakültesi, Mimarlık Bölümü, Konya, Türkiye

<sup>4</sup>Arş. Gör., Konya Teknik Üniversitesi, Mimarlık ve Tasarım Fakültesi, Mimarlık Bölümü, Konya, Türkiye

\* Corresponding author: acarilknur@ohu.edu.tr

Geliş Tarihi / Received: 22.08.2023  
Kabul Tarihi / Accepted: 09.09.2023

Araştırma Makalesi/Research Article  
DOI: 10.5281/zenodo.8416060

## ÖZET

Kültürel miras değeri taşıyan tarihi yapıların bazıları tasarlandıkları özgün fonksiyonun çağın gereklerine cevap vermemesi, yapıda meydana gelen bozulmalar, kent ve toplumda meydana gelen sosyal, ekonomik ve kültürel değişimlerden dolayı terk kaynaklı atıl durumda kalmaktadır. Bu durumda mimari koruma disiplinine uygun şekilde yapıya restorasyon çalışmalarında müdahaleler gerekmektedir. Yapıya uygun olan yeni işlevin belirlenmesi ve yapıların günümüz şartları doğrultusunda kullanışlı hale getirilmesi bu sorunun çözülerek yapıların gelecek nesillere sağlıklı bir biçimde aktarılmasını sağlamaktadır. Bu çalışmada UNESCO Dünya mirası geçici listesindeki alanlar içinde yer alan Ankara'nın tarihi Beypazarı kentinden geleneksel bir ev örneklem olarak seçilmiştir. Kentte koruma çalışmaları içerisinde kentin kültürünü, yaşam biçimini, mimari üslubunu yansıtan tarihi evlere yönelik tespit, belgeleme ve restorasyon çalışmaları yürütülmektedir. Bu çalışmalar içinde ele alınan yapılardan birisi olan Ali Ay Evi kentsel sit alanı içerisinde kalan Zafer Mahallesi, Milli Egemenlik Caddesi üzerinde bulunan 982 ada 6 parselde yer almaktadır. Günümüzde kullanılmayan iki katlı, zemin ve birinci katında taş ve ahşabın farklı yapım teknikleri ile birlikte kullanıldığı (bağdadi, hımış, yığma) sofalı plan tipine sahiptir. Zemin kat ortak servis alanları (ahır ve samanlık), birinci katta ise yaşama birimleri yer almaktadır. Yapının kent içindeki yerinin kente ve topluma katkı sunarak ayakta kalabilmesi için restorasyon çalışmasına ihtiyacı vardır. Bu kapsamda yapının tanımsal belgeleme metodolojisi ile analizi yapılmış (rölöve), özgün halini ortaya koyan restitüsyon çizimleri gerçekleştirilmiştir. Restorasyon projesinde strüktürel risk analizi ve fiziki durumuyla birlikte yapının yeniden kullanımına yönelik getirilen yeni işlevin ihtiyaç programına uygun restorasyon projesi ortaya konulmuştur.

**Anahtar Kelimeler:** Belgeleme, Beypazarı, mimari koruma, restorasyon, yeniden işlevlendirme

## ABSTRACT

Some of the historical buildings with cultural heritage value are left idle due to the fact that the original function for which they were designed does not meet the requirements of the age, deterioration in the structure, and social, economic and cultural changes in the city and society. In this case, interventions are required in the restoration works of the building in accordance with the architectural preservation discipline. Determining the new function suitable for the building and

making the buildings useful in line with today's conditions solve this problem and ensure that the buildings are transferred to future generations in a healthy way. In this study, a traditional house from the historical Beypazarı city of Ankara, which is included in the UNESCO World Heritage tentative list, was chosen as a sample. Within the scope of conservation works in the city, identification, documentation and restoration works are carried out for historical houses that reflect the city's culture, lifestyle and architectural style. Ali Ay Evi, one of the buildings discussed in these studies, is located in Zafer Mahallesi, which is within the urban protected area, on the 982 block 6 parcel on Milli Egemenlik Street. It has two floors, which are no.lut used today, and has a sofa plan type on the ground and first floors, where stone and wood are used together with different construction techniques (bagdadi, hickory, masonry). There are common service areas (barn and hayloft) on the ground floor, and living units on the first floor. In order for the building to survive by contributing to the city and society, it needs restoration work. In this context, the analysis of the building was made using the descriptive documentation methodology (survey) and the restitution drawings revealing its original state were made. In the restoration project, along with the structural risk analysis and physical condition, the restoration project in accordance with the need program of the new function brought for the reuse of the building was put forward.

**Keywords:** Documentation, Beypazarı, architectural preservation, restoration, refunctioning

## GİRİŞ

Tüm insanlığın ilgisini çeken, evrensel değer taşıyan doğal ve kültürel değerlerin korunması ve geleceğe aktarılması mimarlık alanındaki önemli çalışma konularından biridir. Bilimsel ve sistematik araştırmalara dayanan mimari koruma kültürel, sanatsal, teknik ve ustalık gerektiren bir eylemdir (ICOMOS, 2013). Koruma yaklaşımlarının temelinde kültürel miras varlıklarına yapılabilecek en az müdahale ile uzun yıllar yaşatabilme ilkesi yer almaktadır. Koruma ve restorasyon çalışmalarının her aşaması bu alanda uzman olan kişiler tarafından belirlenen bir plan çerçevesinde, mesleki birikim ve deneyimler doğrultusunda gerçekleştirilmelidir. Restorasyon, basit bir tamir işlemi olmayıp sistematik bilgiye sahip analitik gözlem yapabilme yeteneği bulunan disiplinler arası bir ekip çalışmasının ürünüdür (Ahunbay, 2019). Eski işlevinde atıl durumda kalan kullanılmayan yapılar restorasyon tekniklerinden yeniden işlevlendirme ile çağın gereklerine uygun yapılan müdahale, ekleme ve çıkarmalarla kentin sosyal, ekono.lumik ve kültürel yaşamına uyum sağlamaktadır. ICOMOS (2013)'te belirtildiği gibi toplumun kültürel sürekliliğinin sağlanmasında mimari miras olan tarihi yapıların çağdaş yaşamla birlikte ele alınması ve bütünleşmesi önemlidir. Bu yapılara verilen işlev toplum gereksinimlerinin karşılarken kent kimliğindeki özgün rolü de göz ardı edilmemelidir (Akın & İzgi, 2021). Verilen yeni işlev yapı ölçeğinde mimari olarak planına, kurgusuna etkili olacak müdahaleleri içermektedir (Altınoluk, 1998).

Beypazarı, antik dönemlere uzanan tarihi geçmişi ile Hitit, Frig, Bizans, Roma, Anadolu Selçuklu ve Osmanlı gibi farklı medeniyetlere ev sahipliği yapmıştır. Bu sebeple zengin bir kültürel mirasa sahip olan kent aynı zamanda İstanbul, Ankara ve Bağdat gibi merkezlerin bağlantısını sağlayan ticaret yolları üzerinde bulunmasıyla da önemli bir yerleşimdir. Osmanlı'da görülen cami, han, hamam, çeşme ve çarşı merkezli yerleşim biçimi Beypazarı'nda da görülmektedir. Arazinin eğimli ve engebeli yapısından kaynaklı olarak şekillenen iç içe geçmiş sokaklar, birbirinin güneşini kesmeyen tarihi geleneksel evler ve bu evler arasında kurulan pazarlar yerleşimin canlılığını devam ettirmektedir. Bu sahip olduğu özgün değerler ile "Beypazarı Tarihi Kenti" olarak (iii) kriter kapsamında Dünya Miras Geçici Listesi'ne alınmıştır.

Toplumların sosyal, kültürel ve ekono.lumik değerlerini bizlere yansıtan tarihi yapılar geçmiş ile gelecek arasında bağ kurmamızı sağlamaktadır. Geçmişten gelen kültürel değerlerin gelecek nesillere aktarılması ve kültürel mirasın korunabilmesi açısından Beypazarı Belediyesi tarafından 2000'li yıllarda başlatılan 200 yıllık tarihi ve kültürü ile 3500'e yakın evin koruma ve restorasyon çalışmaları

günümüzde de devam etmektedir (Beypazarı Belediyesi, 2019). Kentteki kültürel miras varlıklarının korunması, koruma bilincinin oluşturulması, kentin tanıtılması konulu birçok araştırma bulunmaktadır (Aklanoğlu, 2010; Aksulu, 1982; Cengiz, 2003; Gültekin, 2007; Yılmaz, 2004; Yılmaz, 2019). Beypazarı geleneksel evlerinin mimari özelliklerini, yapım tekniği ve malzeme özelliklerini, örnek yapılar üzerinde mekânsal kurgusu, ısı değerlendirmesi ve yeniden kullanımını irdeleyen araştırmalar gerçekleştirilmiştir (Aksulu, 2001; Erdurmuş, 2019; Gültekin, 2007; Hatipoğlu, 2015; Özen, 2011; Terzi, 2001; Uruk & Çelebi, 2005). Çalışmada örneklem olarak ele alınan Ay Evi Ankara ili, Beypazarı ilçesi, Kentsel Sit Alanı içerisinde kalan Zafer Mahallesi, Milli Egemenlik Caddesi üzerinde bulunan 982 ada 6 parselde yer almaktadır. Yapı kent kimliğinde yöresel yaşamı yansıtan mimari miras değerlerinden olduğu için 2. Grup yapı olarak tescillenmiş ve koruma altına alınmıştır. Yerel yönetimlerin desteği ile belgeleme çalışmaları gerçekleştirilmiş; yeniden kullanımına yönelik çalışmalar devam etmektedir. Bu amaca uygun hazırlanan restorasyon projesinin uygulamaya geçilmesi kültürel miras varlığı olan bu yapının bütüncül koruma yaklaşımı içerisinde kentin dünya miras listesine alınmasında gerçekleştirilen faaliyetlere katkı da sağlayabilecektir.

## **Materyal ve Metot**

Araştırmanın yöntemi üç aşamadan oluşmaktadır. İlk aşama, literatür ve saha araştırmalarına dayalı rölöve çalışmasından oluşmaktadır. Rölöve çalışmasında klasik ölçüm metotları kullanılarak gerekli ölçümler yapılmış olup, fotoğraflarla da desteklenerek tespit edilen yapıya ait veriler bilgisayar ortamına aktarılmıştır. Yapının tanımsal belgeleme metodolojisi ile belgeleme, strüktürel risk analizi ve fiziki duruma yönelik tespitlerde bulunulmuştur. İkinci aşama olan restitüsyon için yapılan araştırmalarda toplanan belge ve fotoğraflardan yararlanılarak, yapı izinden gelen değişimler, eklemeler tespit edilerek yapının özgün haline dair çizimler tamamlanmıştır. Son aşama olan restorasyon aşamasında ise rölöve çizimleri ve restitüsyon kararları dikkate alınarak evin gelecek dönemde korunarak kullanılabilmesi açısından tüm değerlendirmelerin ışığında restorasyon için müdahale kararları alınmıştır. Bu kararlar alınırken yapıya minimum müdahale edilerek, verilen fonksiyonun yapıya ve bölgeye uygun olmasına özellikle dikkat edilmiştir. Yapı için belirlenen yeni fonksiyon ile yapının rutin bakım, onarım ve korunumu daha kolay olacağı için verilen bu karar oldukça önemlidir.

## **YAPININ BELGELENMESİ VE ANALİZİ**

### **Yapının Tarihi ve Konumu**

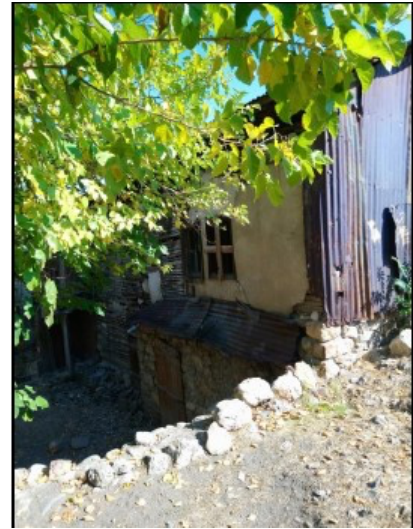
Yapı, Ankara ili, Beypazarı ilçesi, Zafer Mahallesi, 982 ada, 6 parselde bulunmaktadır (Görsel 1). Örneklem yapıya günümüzdeki sahibinin ismi verilmiştir. Vaziyet düzeni, plan ve cephe özellikleri, yapım tekniği ve malzeme kullanımına göre yapı Beypazarı geleneksel konut mimarisi özelliklerini yansıtmaktadır. Yapının mülkiyeti özel olup, yapı sahibi Ali Ay'dır.



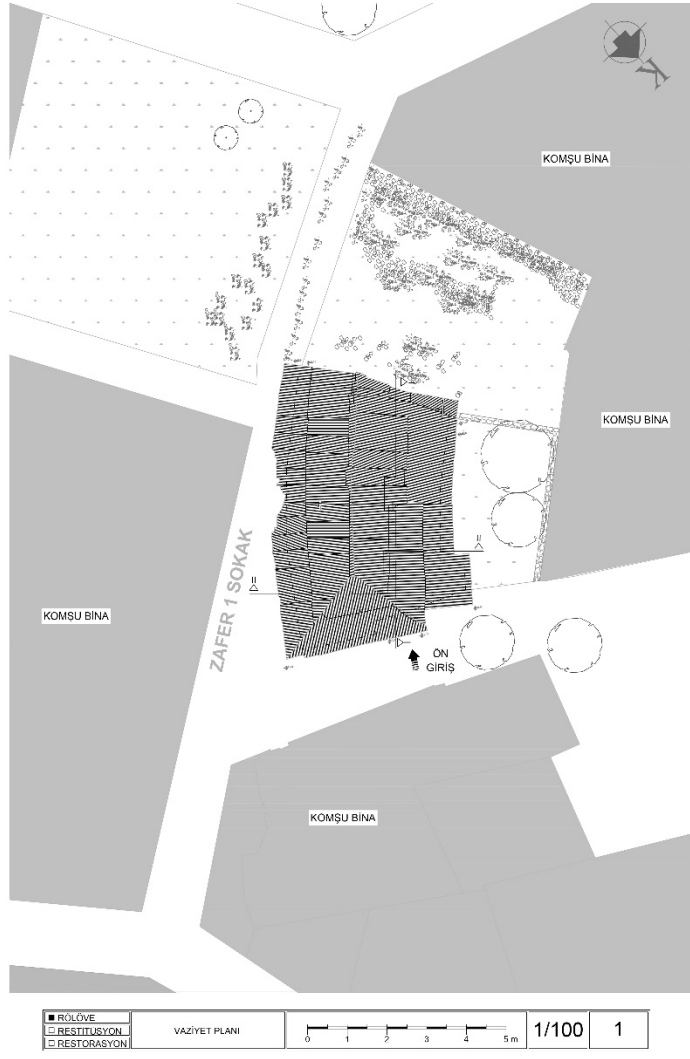
**Görsel 1.** Yapının konumu Google harita üzerinden işlenmiştir, 2023

### **Yapının Mekânsal Tanımlaması**

Zemin ve birinci kattan oluşan yapıya giriş kuzeydoğu cephesinden ahşap iki kanatlı bir kapı ile gerçekleşmektedir (Şekil 1). Yapının kuzeybatı cephesinde ise küçük bir bahçesi bulunmaktadır (Görsel 2). Yapının ahır olarak kullanılan birime ve sofaya ayrı bir giriş kuzeybatı cephesinden iki adet kapı ile sağlanmaktadır (Görsel 3). 85 m<sup>2</sup>'lik bir alan üzerine oturan ve dikdörtgen bir plan şemasına sahip olan yapı galvaniz saç kaplama malzemenin kullanıldığı bir kırma çatı ile örtülüdür (Şekil 1).



**Görsel 2.** Yapının bahçesinden görünüm, 2022

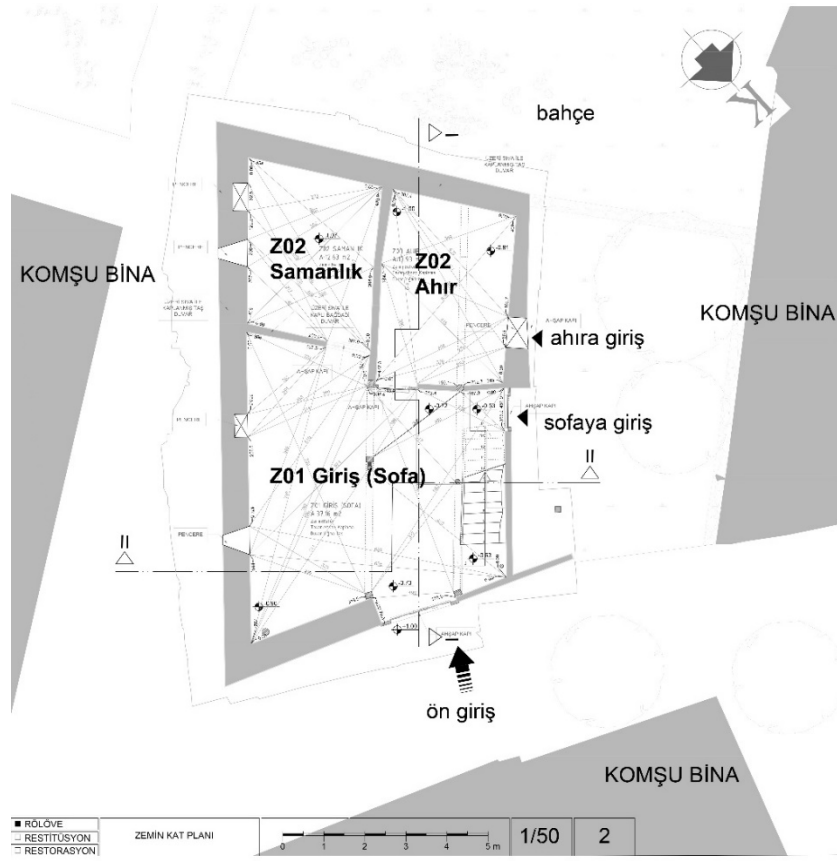


Şekil 1. Vaziyet planı rölövesi, Çizen: Yazarlar (2022)



Görsel 3. Yapının genel görünümü, 2022

Yapının ana giriş kapısından ilk ulaşılan Z01 sofadır. Bu mekân 2 adet pencere açıklığı ile aydınlanmaktadır (Görsel 7). Taş yığma kalın duvarda daha fazla ışığı içeri almak için mazgal pencere sistemi kullanılmıştır. Giriş mekânından, daha önce samanlık (Z02) ve ahır (Z03) olarak kullanılmış iki ayrı odaya ahşap birer kapı ile geçiş yapılmaktadır (Şekil 2). Samanlık (Z02) mekânı da bir adet mazgal pencere ile aydınlanmaktadır (Görsel 10). Ahır bölümündeki pencere ise diğerlerinden farklı dikdörtgen bir pencere kullanılmıştır (Görsel 9). Ana giriş mekânından ahşap bir kapı ile yan bahçeye çıkış sağlanabilmektedir. Bu kapı, giriş mekândaki üst kata çıkan merdivenin altında bulunmaktadır (Şekil 2). Ahşap merdivenin altında içeriye doğru genişleyen yaklaşık 150 cm yüksekliğinde taş duvar girintisi bulunmaktadır (Görsel 4).



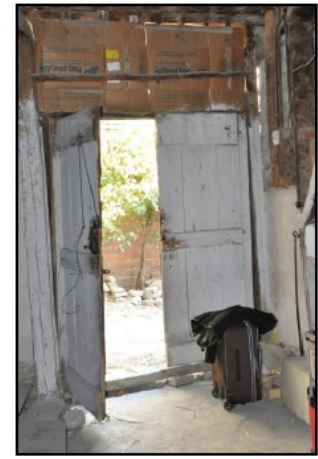
**Şekil 2.** Zemin kat planı rölövesi, Çizen: Yazarlar (2022)



**Görsel 4.** Z01 sofadan görünüm



(a)



(b)

**Görsel 5.** Ana giriş kapısı, dış görsel (a), iç görsel (b)



**Görsel 6.** Ahşap ahır kapısı, 2022



**Görsel 7.** Ana giriş mekanı (Z01) pencereler, 2022



**Görsel 8.** Z01 zemin kat ana girişten (sofa) birinci kata çıkan ahşap merdivenler, 2022



**Görsel 9.** Ahır (Z03) pencere, 2022



**Görsel 10.** Samanlık (Z02) samanlık mazgal pencereleri, 2022

Bu kattaki zemin tamamen beton ile kaplanmış olup tavanlar ise ahşap kirişlemedir (Şekil 3, Görsel 11-12-13).



Şekil 3. Zemin kat tavan planı rölövesi, Çizen: Yazarlar (2022)



Görsel 11. Zemin kat ana giriş (Z01) ahşap kirişleme tavan, 2022



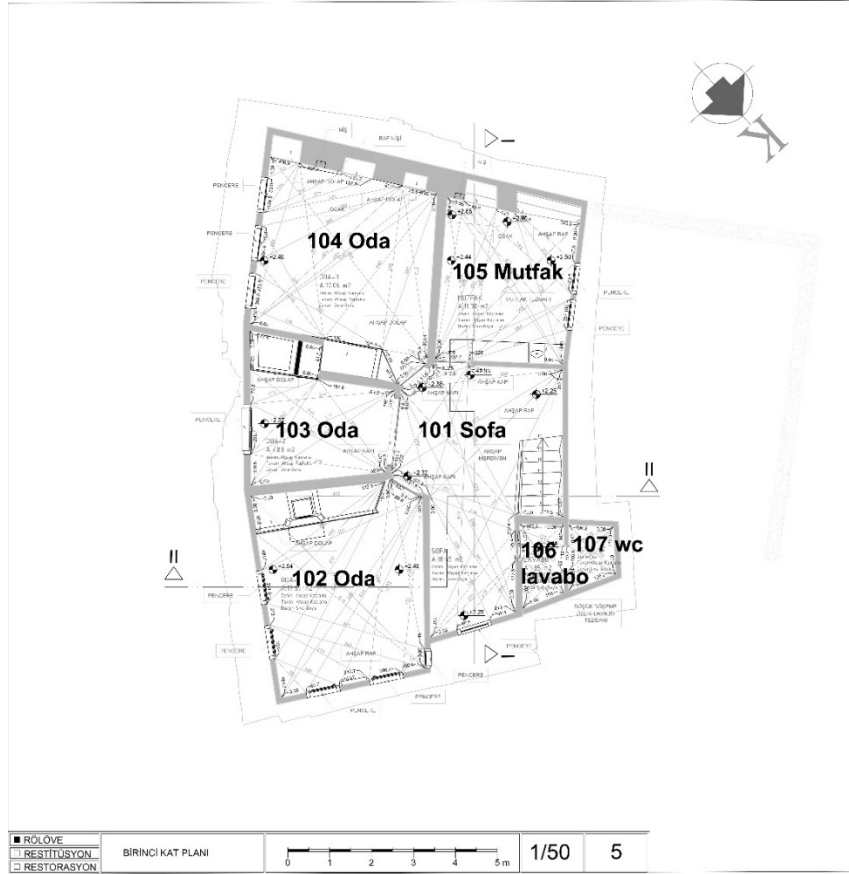
Görsel 12. Zemin kat samanlık (Z02) ahşap kirişleme tavan, 2022



Görsel 13. Zemin ahır (Z03) ahşap kirişleme tavan, 2022

Birinci kata 12 adet basamaktan oluşan ahşap bir merdiven ile ulaşılmaktadır (Şekil 2, Görsel 8). Merdiven sahanlığı odaların birleştiği sofaya (101) bağlanmaktadır. Sofadan 3 adet odaya (102-103, 104), mutfığa (105), lavaboya (106) oradan da tuvalete (107) ulaşabilmektedir (Şekil 4). Sofada yapının kuzeydoğu cephesine açılan ahşap giyotin pencere bulunmaktadır (Görsel 14). Sofanın zemin ve tavan döşemesinde ahşap kaplama kullanılmıştır (Şekil 4, Görsel 14-15).





Şekil 4. Birinci kat plan rölövesi, Çizen: Yazarlar (2022)



Şekil 5. Birinci kat tavan ve döşeme plan rölövesi, Çizen: Yazarlar (2022)



**Görsel 14.** Sofa (101) genel görünüm, giyotin pencere, ahşap zemin kaplaması, 2022



**Görsel 15.** Sofa (101) ahşap tavan, 2022

102 no.lu odaya sofadan (101) ahşap bir kapı ile geçiş yapılmaktadır. Bu oda evin kuzeydoğu ve güneydoğu cephesine bakan kısmında bulunup çift cepheye sahiptir (Şekil 3). Odanın içinde bulunan ahşap küçük pencere (P-2) sayesinde kuzeybatı yönüne bakış sağlanabilmektedir. Odada iki tip pencere (P-2, P-3) bulunmaktadır (Görsel 16). Her ikisi de tek kanatlı olup ahşap malzemeden yapılmıştır. Odanın kapı girişi ile eş duvarda bulunan ve duvar boyunca uzanan ahşap dolaplar bulunmakta ve içerisine çiçeklik de yer almaktadır (Görsel 17). Odanın zemini ve üst döşemesi ahşap kaplama ile oluşturulmuştur (Şekil 4, Görsel 16-17).



**Görsel 16.** 102 no.lu pencereler, 2022



**Görsel 17.** 102 no.lu oda, ahşap dolap, çiçeklik, kapı ve yer döşemesi ve tavan, 2022

103 no.lu odaya ahşap iki kanatlı kapı ile giriş yapılmaktadır (Şekil 4, Görsel 18). Yapının güneydoğu cephesine bakan kısmında bulunup bu cephede çift kanatlı ahşap pencere (P-4) bulunmaktadır (Şekil

4, Görsel 19). Odanın güneydoğusunda dört adet ahşap kapaklı bir adet gömme dolap bulunmaktadır (Şekil 4, Görsel 20). Odanın zemini ve tavan döşemesi ahşap kaplamadır (Şekil 5, Görsel 18-19-21).



**Görsel 18.** 103 no.lu ahşap kapı ve döşeme, 2022



**Görsel 19.** 103 no.lu ahşap pencere ve döşeme, 2022



**Görsel 20.** 103 no.lu ahşap gömme dolap, 2022



**Görsel 21.** 103 no.lu ahşap tavan, 2022

104 no.lu oda güneydoğu ve güneybatı cephesi olan bir odadır (Şekil 4). Güneybatı cephesine bakan duvar sağır bir yüzeydir. Sofadan (101) odaya giriş tek kanatlı ahşap bir kapıdandır (Görsel 22).

Odanın güneydoğu cephesine açılan üç adet çift kanatlı ahşap pencere (P-5) bulunmaktadır (Görsel 23). Yapının güneybatı cephesine bakan kısımda küçük boyutlarda ahşap üç adet tek kanatlı ve 1 adet çift kanatlı gömme dolap yer almaktadır (Şekil 4, Görsel 24-25). Aynı cepheyeye bakan kısımda önceden var olan ama şu an bacası kapatılmış bir ocak açıklığı bulunmaktadır (Görsel 26). Yine aynı cephede dolapların ve ocağın üstünde yer alan kireç ile sıvanmış bir raf bulunmaktadır (Görsel 27). Bunların tam karşısında olan duvarda ise ahşap çift kanatlı bir dolap bulunmaktadır. Bu dolabın köşesinde kapıyla bitişik hizada duran ve yaklaşık 45° açıyla oluşturulmuş ahşap bir raf bulunmaktadır (Görsel 22). Odanın zemini ve tavanı ahşap kaplamadır (Şekil 5, Görsel 28-29).



**Görsel 22.** 104 no.lu ahşap kapı, 2022



**Görsel 23.** 104 no.lu ahşap pencereler, 2022



**Görsel 24.** 104 no.lu tek kanatlı ahşap gömme dolaplar, 2022



**Görsel 25.** 104 no.lu çift kanatlı ahşap gömme dolaplar, 2022



**Görsel 26.** 104 no.lu çift kanatlı ahşap kireç sıvalı raf, 2022



**Görsel 27.** 104 no.lu oda ocak nişi, 2022



**Görsel 28.** 104 no.lu oda ahşap zemin kaplama, 2022



**Görsel 29.** 104 no.lu oda ahşap tavan kaplama, 2022

105 no.lu mutfağın yapının güneybatı ve kuzeybatı yönlerinde cephesi olup güneybatı cephesindeki duvar sağır bir yüzeydir (Şekil 4). Odaya giriş ahşap çakma bir kapı ile sağlanmaktadır (Görsel 30). Kapının bitişinde sonradan eklenmiş bir mutfak tezgâhı (Görsel 31), tam karşısında ise ocak nişi ve buraya bitişik olarak yapılmış gömme ahşap raf konumlandırılmıştır (Şekil 4, Görsel 32). Yapının kuzeybatı cephesine bakan duvarda iki adet ahşap tek kanatlı pencere (P-6) bulunmaktadır (Şekil 4, Görsel 33). Odanın zemini ahşap kaplama, tavanı ahşap kirişleme ile geçilmiştir (Şekil 5, Görsel 34).



(a)



(b)

**Görsel 30.** 105 no.lu mutfak ahşap kapı, 2022



**Görsel 31.** 105 no.lu mutfak mutfak tezgahı, 2022



**Görsel 32.** 105 no.lu mutfak ocak nişi, 2022



**Görsel 33.** 105 no.lu mutfak pencereler, ahşap döşeme, 2022



**Görsel 34.** 105 no.lu mutfak ahşap döşeme, 2022



**Görsel 35.** 105 no.lu mutfak ahşap kirişleme tavan, 2022

Yapının kuzeydoğu cephesinde lavabo (106) ve tuvalet (107) kısmı yer almaktadır. Sofadan ahşap bir kapı ile girilen lavaboda beton ile yükseltilmiş bir el yıkama alanı bulunmaktadır. Bu alandan girilen tuvalet kısmı ise duvarları ahşapla kaplanmış bir alandır.

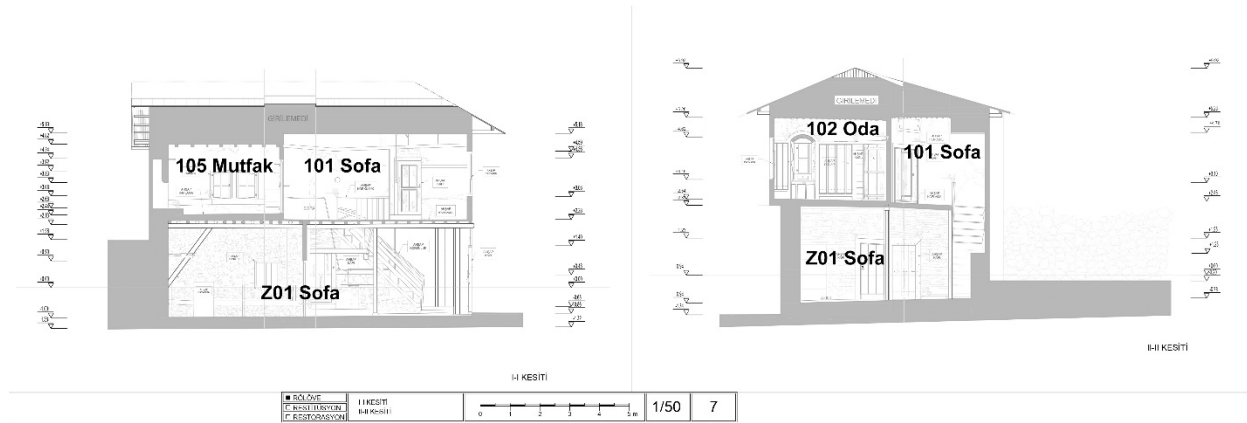
### 2.3. Yapım Tekniği ve Malzeme Kullanımı

Yapının kuzeydoğu ve kuzeybatı cephesinin belirli bir kısmı taş üstüne ahşap kaplama yapılmıştır. İkinci katta ise hımış tekniğine sahip olacak şekilde ahşap çatki içine kerpiç dolgu olarak yapılmış ve üstüne sıva yapılmıştır (Görsel 36).



**Görsel 36.** Yapının zemin katında yer alan ahşap ve taş malzemenin kullanıldığı bölümler

Zemin ve birinci katta ahşap kolonlar ve kirişlerin varlığı ile evin yapım tekniğinin ahşap karkas sistem olduğu görülmektedir (Şekil 6). Duvarların zemin katta ve üst katta farklı malzeme ve yapım tekniği ile oluşturulması sebebiyle kalınlıkları birbirinden farklıdır (Şekil 2-4-5). Zemin kattaki taş duvarlar 50 cm ve üstüne çıkabilirken üst kat duvar kalınlığı 20 cm civarında değişiklik göstermektedir. Duvar kalınlıklarının farklılığının sebebi zemin ve birinci katta duvar örgü sistemlerinde kullanılan malzeme farklılığıdır.



**Şekil 6.** I-I ve II-II kesit rölövesi, Çizen: Yazarlar (2022)

Dönemin sokak yapısına ve çevresine göre şekillenerek konumlandırılan evin üst katında sokağa bakan cephelerde çıkmalar yapılmıştır (Görsel 37-Şekil 6). Çıkmalar parselde uygun bir oturma planına sahip yapının odaların genişliği ve şeklinin düzenlenmesi ile farklı cephelere görüş açısı oluşturmak için uygulanan bir tekniktir. Ahşap karkas sistemle oluşturulan evlerde bu şekilde çıkmalar çok yaygın olarak yapılmaktadır ve malzemenin yapısal özelliği de bu uygulama için oldukça elverişlidir.



**Görsel 37.** Yapının birinci kat çıkmaları, 2022

Yapıda zemin kaplaması olarak kullanılan malzemeler mekânın işlevine göre değişmektedir. Zemin kat servis mekanlarına sonradan beton ile kaplanmıştır. Yaşama mekanlarının yer aldığı birinci katta ise ahşabın zemin malzemesi olarak kullanıldığı görülmektedir (Şekil 4). Yapının zemin katına giriş yapıldığında ahşap kolonların bazıları açıkta kalacak şekilde yerleştirilmiş olup bazıları ise duvar diplerinde görülmektedir. Bu kattaki dış duvarlar tamamen taş malzeme ile oluşturulmuştur. Bölücü duvarlarda ise ahşap çatki sistemi kullanılarak boşluklar hımış tekniğinde ahşap ve kerpiçle doldurulmuştur. Zemin kattan tavana baktığımızda birinci katın yer döşemesinin ahşap kirişler üstündeki ahşap döşeme sistemiyle oluşturulduğu görülmektedir.

Yapının birinci kat taşıyıcıları da ahşap dikmelerle sağlanmıştır. Bu kattaki duvarlar ise hımış tekniği ile oluşturulmuştur. Odaların ve sofanın tavan döşemeleri tamamen ahşap kaplama olacak şekilde yapılmıştır. Yapıda kullanılan kapı, pencere, dolap gibi öğeler de ahşap malzemeden imal edilmiştir. Birinci katta sonradan ilave edilmiş lavabo ve tuvaletin bulunduğu ıslak hacimlerin zeminlerinde beton malzeme kullanılmıştır.

Yapının çatısı kırma çatı şeklinde çözümlenmiş olup günümüz şartlarına dayanabilmesi açısından galvaniz malzemeden sac kaplama olacak şekilde yapılmıştır (Görsel 38). Birinci kata erişimi sağlayan merdiven ise yapıya uyum sağlayacak özellikteki ahşap malzemeden oluşturulmuştur. Zemin kattaki farklı kot seviyelerini dengeleyebilmek için merdiven basamağına geçişte 1 basamak ve yan bahçeye geçişi sağlayan kapının önünde 2 basamak olacak şekilde beton yükseltiler yapılmıştır.

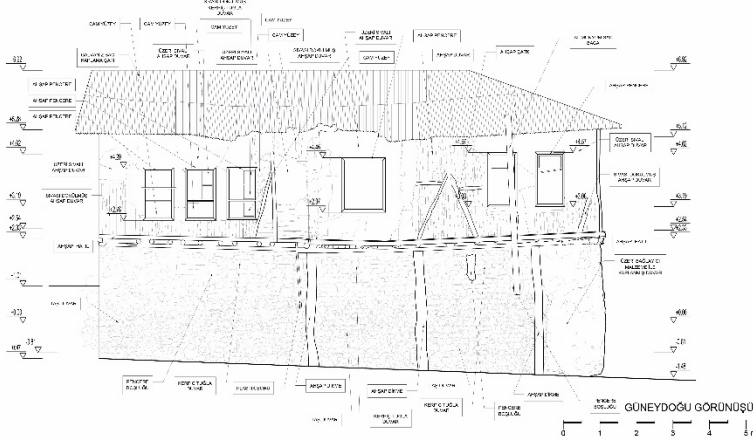


**Görsel 38.** Yapının çatı kaplamaları, 2022

## 2.4. Cephe Özellikleri

Anadolu'da pek çok yerde örneklerini gördüğümüz içe dönük yaşam biçimi Beypazarı'nda da hakimdir. Mahremiyet nedeniyle yapıların zemin katlarında yok denecek kadar az pencere olup üst katlar yaşam alanlarına ait mekanları barındırdığından bol pencereleri ve sokağa doğru uzanan çıkmaları ile farklı cepheleri ortaya çıkarmaktadır (Şekil 7-8-9-10). Yapının güneydoğu cephesinin zemin katında iki adet pencere açıklık bulunmaktadır (Şekil 7). Bunun dışında sağır bir yüzeye

sahiptir. Bu açıklıklar dışında, yapının içerisinde varlığı görülebilen ama dışarıdan doldurulmuş iki adet açıklık daha bulunmaktadır. Bu yüzeyde taş duvar içerisinde yapının taşıyıcısını oluşturan ahşap kolonlar da görülebilmektedir. Bu çıkımlar tüm odaları aynı zamanda olacak biçimde çıkma boyutları ayarlanmıştır. Birinci katın cephesindeki sıvaların yer yer dökülmesiyle hımış tekniğinin uygulama biçimi bu cephede de görülmektedir. Ayrıca galvaniz sac ile oluşturulan çatı kaplamasının saçak kısımlarında yer yer kırılmalar ve kopmalardan kaynaklı hasarların olduğu görülmektedir (Görsel 39).

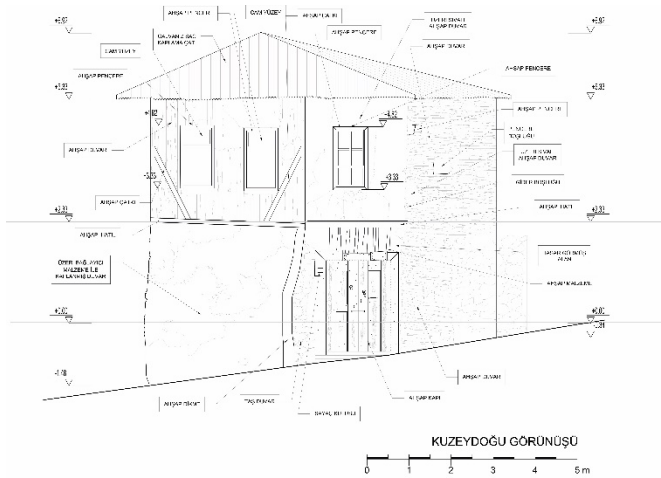


Şekil 7. Güneydoğu görünüşü, Çizen: Yazarlar (2022)



Görsel 39. Güneydoğu cephesi, 2022

Kuzeydoğu cephesinin zemin katında taş malzeme kullanımı görülmektedir. Bu cephede giriş kapısının sağındaki bir bölgede ahşap malzeme ile kaplama yapılan yerlerde bulunmaktadır. Zemin katın yaklaşık ortasına konumlandırılmış olan ana giriş kapısı dışında açıklığı olmayan sağır bir cephesi vardır (Şekil 8). Birinci katta, bu cephenin solunda tek kanatlı ahşap iki pencerenin bulunduğu yüzey en öndedir ve 102 no.lu oda burada yer almaktadır. Bu yüzey zemin kata göre dışarıya çıkma yapacak şekilde uygulanmıştır (Şekil 8). Ortada bulunan ahşap giyotin pencere ise sofanın (101) konumunu göstermektedir. Birinci kat duvarlarına baktığımızda hımış tekniğinin uygulandığı sıvalı yüzeyler ve sıvaları dökülen yerlerde ise ahşap çatki sistemi görülmektedir (Şekil 8-Görsel 40).



Şekil 8. Kuzeydoğu görünüşü, Çizen: Yazarlar (2022)



Görsel 40. Kuzeydoğu cephesi, 2022







olarak kapı kanat ve kasalarında sehimler olduğu gözlemlenmektedir. Bu sebeple kapıların zemine sürtünerek açılıp kapanmasına sebep olduğu işlev bozuklukları da vardır. Bunun dışında her kapıda kullanım sürecine bağlı olarak eskimeler, kilit sisteminde bozulmalar, kanatlarda oluşan deformasyon ve çatlaklarla birlikte kapı ve kanatların üstündeki süslemelerde de bozulmalar olduğu gözlemlenmiştir.

Evin zemininde olan bozulmalar bazı pencereleri de etkileyerek pencere kasa ve kanatlarında eğilmeler olduğu gözlemlenmiştir. Bunun dışında zamana bağlı kullanım sonrası meydana gelen eskime sebebiyle birinci kat sofada bulunan giyotin pencere (P-1) ve 104 no.lu odaya ait olan pencereler (P-5) haricinde diğer pencereler değiştirilmiştir. Değiştirilen pencerelerde de zaman içerisinde kullanıma bağlı olarak eskimelerin var olduğu gözlemlenmiştir.

Zeminde oluşan eğilmeler dolap kapaklarını da etkilemiş ve 102 no.lu odada bulunan çiçekliğin de olduğu dolap kanatlarında eğilmeler olmuştur. Bunun dışında tüm odalardaki dolapların kanat yüzeylerinde yer yer çatlaklar ve kırılmalar gibi deformasyonların da olduğu fark edilmiştir. Sofanın giyotin pencere yakınındaki ahşap zemin döşemesi oluşan eskimeler sebebiyle oldukça kırılabilir bir yapıdadır. Dolayısıyla ile döşemenin bu kısımlarının üstünde gezilmesi risk içermektedir (Görsel 44).



**Görsel 45.** Yapı içerisindeki dolap ve döşemelerde meydana gelen hasarlar ve bozulmalar, 2022

Çatının şu anki durumu yapıyı kısmi olarak çevre şartlarından korumasına rağmen galvaniz sac da yer yer oluşan hasarlar ve kırılmalar da yapının güvenli kullanımı ya da korunması için çok yeterli değildir (Görsel 45). Yapının güneydoğu cephesinde bulunan tamamen sağır duvardaki sıvalarda oluşan hasarların giderilmesi için duvarın belli bölümleri galvaniz sac ile kapatılarak çevre şartlarından korunmaya çalışılmıştır (Görsel 46). Bu uygulama kısa dönem için yeterli gibi görülse de uzun süreli kullanım ve koruma için uygun değildir.



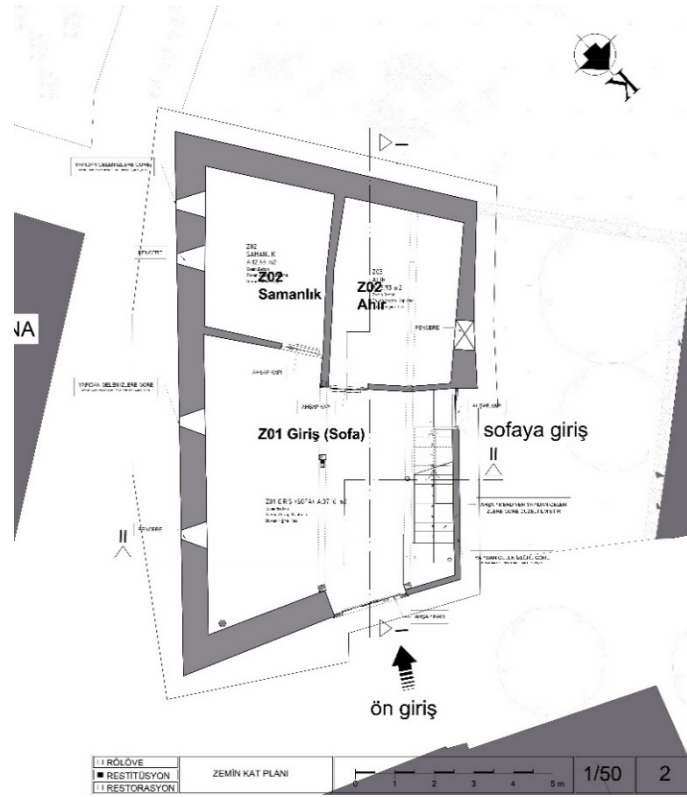
**Görsel 46.** Yapının güneydoğu cephesinde yer alan sağır duvar üzerindeki sac kaplama ve çatıda oluşan hasarlar, 2022

### 3. RESTORASYON PROJESİ

#### 3.1. Yapının Restitüsyon Önerisi

Yapının restitüsyon çalışması yapılmadan önce evin içindeki izler dikkatle incelenmiştir. Değiştirilen veya sonradan yapılan eklentilerin olup olmadığı çevredeki yapıların gözlemlenmesi, bölgede uzun süredir yaşayan insanlarla olan diyaloglar ve bunun dışında yöreye ait kitap, makale ve resimlerle edinilen bilgilerle desteklenerek restitüsyon kararları bu bilgiler ışığında alınmıştır. Yapının ana giriş kapısının kanat ve kasa üzerinde oluşan deformasyonlar düzenlenerek eğilmeler de giderilmiştir. Yapının güneydoğu cephesinde bulunan pencere açıklık izleri belirlenerek aynı yüzeyde bulunan diğer pencere açıklıklarını benzer olacak şekilde plana konumlandırılmıştır (Şekil 11).

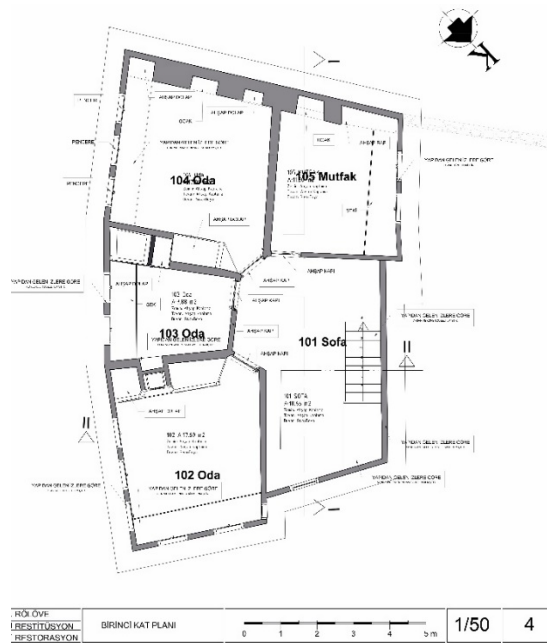
Alt ve üst kat arasındaki sirkülasyonu sağlayan merdivendeki zemin bozulmalarından kaynaklanan eğilmeler ve bozulmalar düzeltilmiştir. Sofadaki giyotin pencerenin (P-1) mekanizması doğru bir şekilde çalışacak biçimde düzenlenerek ilk yerleştirildiğinde olduğu hale getirilmiştir (Şekil 11).



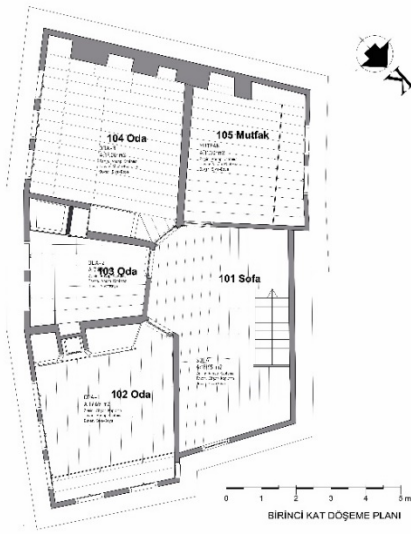
Şekil 11. Zemin kat planı restitüsyon Çizen: Yazarlar (2022)

101 no.lu sofada sonradan değiştirilmiş ahşap tek kanatlı pencereler (P-3) yerine evin ilk yapıldığı zaman kullanılan pencereler (P-5) planda konumlandırılmıştır (Şekil12). Güneydoğu cephesinde iki adet pencere olan duvara üç adet bu pencerelerden (P-5) yerleştirilmiştir. Bu odada yapılan bir diğer düzenleme, çiçeklik bulunan dolabın kanatlarının zemin eğiminden etkilenmeden önceki hallerine göre düzeltilmesidir. Bu odada alınan son restitüsyon kararı ise zemin döşemesindeki ahşap döşeme dışındaki beton izlerine göre önceden var olduğu düşünülen seki yükseltisidir. Bu yükselti de plana eklenmiştir (Şekil 12). 102 no.lu odada alınan ilk restitüsyon kararı kapı ile ilgilidir. Odanın şu anki kapısı oldukça yeni olmakla birlikte yapıldığı dönemde bu büyüklükte kapı kullanımı olmadığı düşünülmektedir. Bu sebeple diğer odalardaki bölücü duvarlar da dikkate alınarak benzer bir duvar eklenmiştir (Şekil 12). Ayrıca günümüze kadar ulaşmış olan bir kapı örneği de bu odada kullanılmıştır. 101 no.lu sofa benzer zemin döşemesindeki farklılıklar dikkate alınarak pencere önünde bir seki yükseltisinin olduğu düşünülmüştür. Bu odada kullanılan pencerenin (P-4) de sonradan değiştirildiği düşünülerek aynı cepheye evin ilk yapıldığında kullanıldığı düşünülen pencereler (P-5) iki adet olacak şekilde plana konumlandırılmıştır (Şekil 12). Bu odada alınan son restitüsyon kararı ise 102

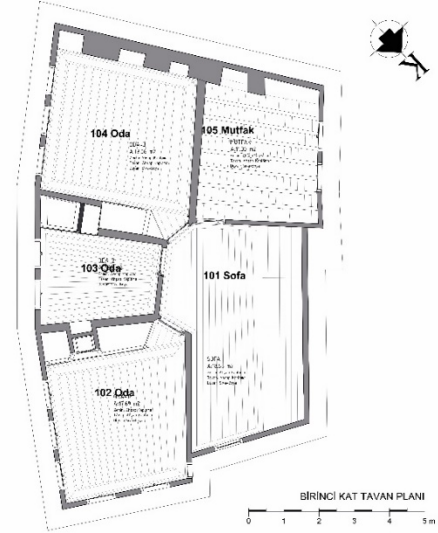
no.lu oda ile paylaşılan ortak duvarda bir ocak açıklığı olduğunun düşünülmesidir. Bu kararın alınmasındaki sebep ortak duvarın 102 no.lu oda kısmındaki yüzeyinde baca açıklığının olmasıdır. 103 no.lu odada ilk olarak diğer odalarda da var olduğu tespit edilen seki yükseltisinin bu odada da zemin döşemesindeki farklılıklar dikkate alınarak tespit edilmiş ve plana eklenmiştir (Şekil 12). Bu odada alınan bir diğer restitüsyon kararı ise yapının güneybatı cephesindeki duvarda konumlandırılmış olan ocak için baca açıklığı oluşturmaktır. Mutfak (105) kısmında ise ocak açıklığının bacası var gibi görünse de rölöve çizimlerinde de görüldüğü gibi baca açıklığı belli bir yerde kapatılmıştır. Dolayısı ile bu odada alınan ilk restitüsyon kararı bu ocak bacasının açılması olmuştur (Şekil 12-Şekil 14). Bir diğer karar ise diğer odalarda da uygulanan seki yükseltisidir. Fakat bu uygulamadan önce yapının kuzeybatı cephesindeki duvar konumu zemin katın duvarı hizasına denk gelecek şekilde genişletilmiştir (Şekil 12). Sonrasında zemindeki döşeme farklılıkları ile seki yükseltisinin konumu belirlenmiştir (Şekil 13). Aynı yüzeydeki iki adet tek kanatlı pencerenin (P-6) sonradan değiştirildiği düşünülerek bu pencereler yerine yapının ilk yapıldığı dönemde var olduğu düşünülen pencereler (P-5) plana eklenmiştir. Yapının üst katında ilk olarak lavabo ve tuvalet bölümleri kaldırılmıştır (Şekil 12). Yapının izlerine bakıldığında tuvalet kısmının tamamının sonradan eklendiği ve lavabo olan alanın daha öncesinde bir seki yükseltisi ile eşyaların konulabileceği bir alan olduğu tespit edilmiştir. Dolayısı ile üst kattaki merdiven evinin önündeki korkuluk lavabo duvarı doğrultusunda döndürülerek duvara kadar uzatılmıştır (Şekil 12).



Şekil 12. Birinci kat planı restitüsyonu, Çizen: Yazarlar (2022)

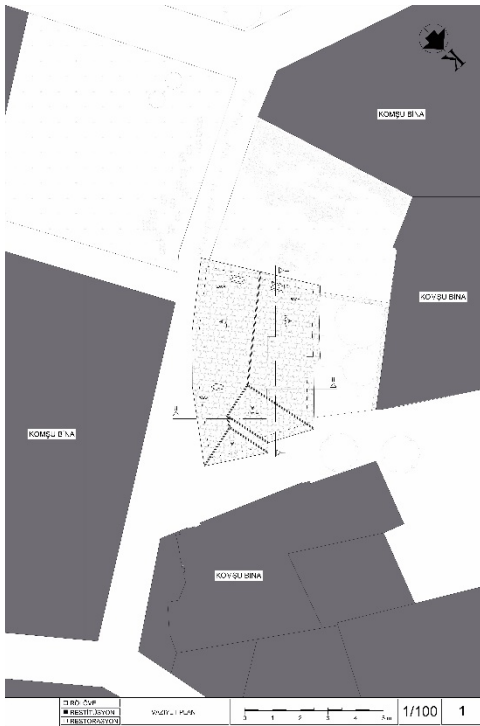


Şekil 13. Birinci kat döşeme planı restitüsyonu Çizen:  
Yazarlar (2022)

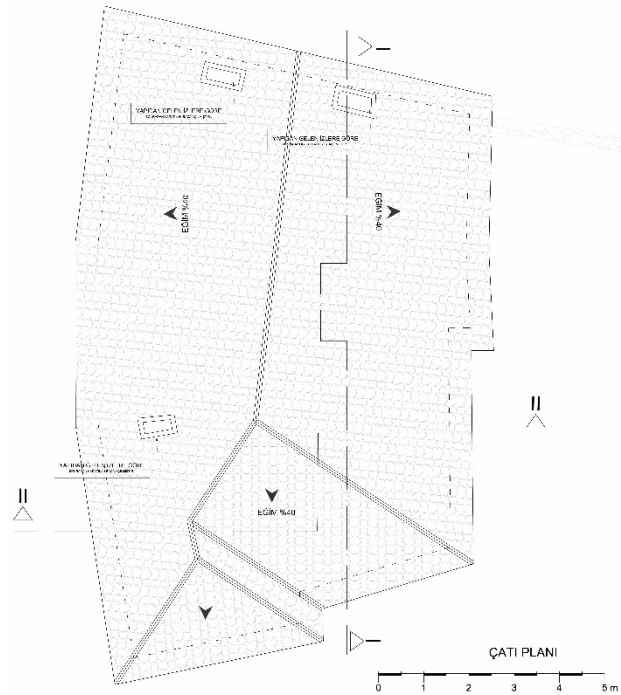


Şekil 14. Birinci kat tavan planı restitüsyonu  
Çizen: Yazarlar (2022)

Yapının çatı katı planına baktığımızda, odalardaki baca ile ilgili alınan restitüsyon kararlarının uygulaması görülmektedir (Şekil 15-16). Ayrıca çatı çözümünün duvar hizalarına göre düzenlenerek ilk yapıldığı dönemlerdeki alaturka kiremit kaplanmıştır (Şekil 16).



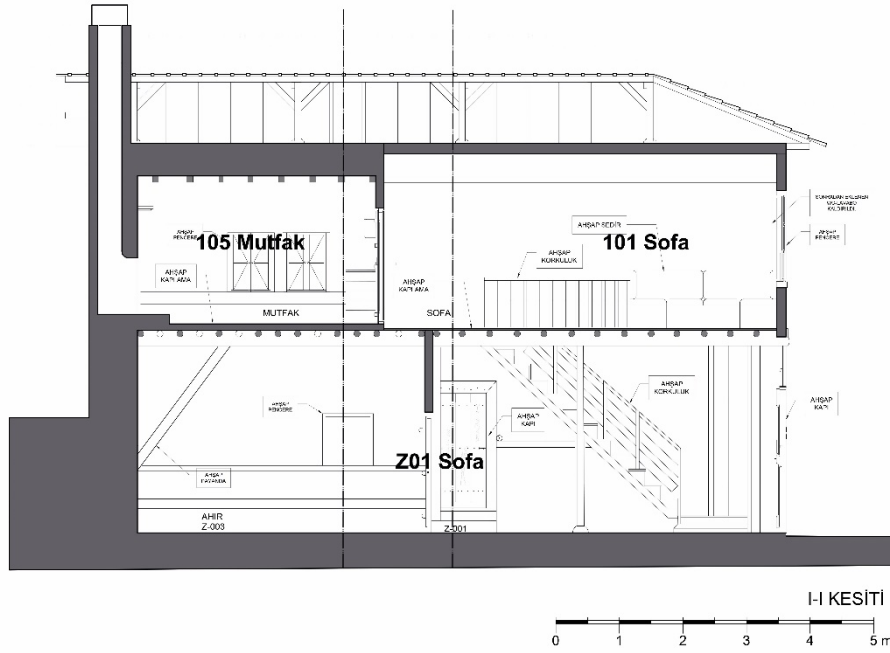
Şekil 15. Vaziyet planı restitüsyon  
Çizen: Yazarlar (2022)



Şekil 16. Çatı plan restitüsyon Çizen: Yazarlar (2022)

Restitüsyon için çizilen I-I kesitinde ocakların bulunduğu yerlerdeki baca açıklığı yapılarak çatıdaki konumları gösterilmiştir (Şekil 17). Çatıdaki sac oluk yerine alaturka kiremit kullanımı kararı uygulanmış olup, kırma çatı çözümüne bağlı olarak gerekli çatı elemanları çizime dahil edilmiştir. İki

katı birbirine bağlayan merdivendeki eğilen ve buna bağlı olarak yükseklikleri değişen rıhtlar düzenlenmiştir. Üst kattaki merdiven evinin korkuluk kısmı düzenlenerek eski lavabo duvarı yerine de devam ettirilmiştir. Ayrıca eski lavabo yerindeki seki kararı uygulanmış ve burada bir oturma alanının da olabileceği düşünülerek çizime yansıtılmıştır. Duvarlardaki tüm sıva çatlakları ve dökülmeleri giderilmiş ve evin ilk yapıldığı dönemdeki düzgün olduğu duruma getirilmiştir. Mutfakta şu an bulunan pencereler (P-6) yerine evin ilk yapıldığı dönemdeki bulunduğu düşünülen pencereler (P-5) yerlerine yerleştirilmiştir (Şekil 17).



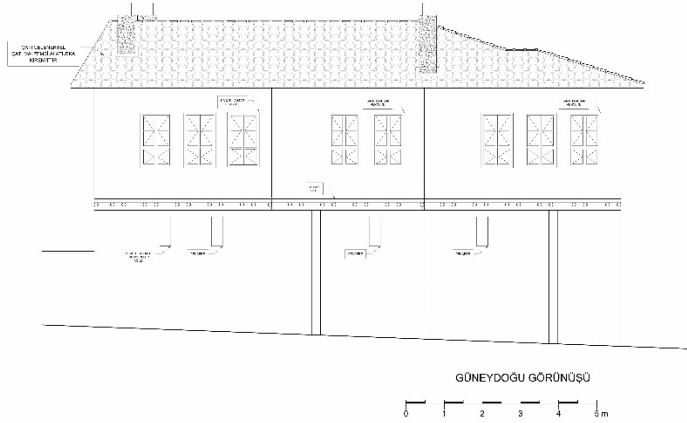
Şekil 17. I-I kesiti restitüsyon Çizen: Yazarlar (2022)

I-I kesitte de uygulaması yapılan baca çıkıntıları, çatı kiremit uygulaması ve alt katmanlardaki çatı elemanları, duvardaki sıva hasarları, merdivendeki eğilmeler, zemin eğimi ve buna bağlı olarak oluşmuş kapıların kanat ve kasa kısımlarındaki eğilmeler düzeltilmiştir (Şekil 18). Zemindeki eğilmenin düzeltilmesiyle aynı zamanda 102 no.lu odada bulunan çiçeklik ve dolapların kanatları düzeltilmiştir (Şekil 18).

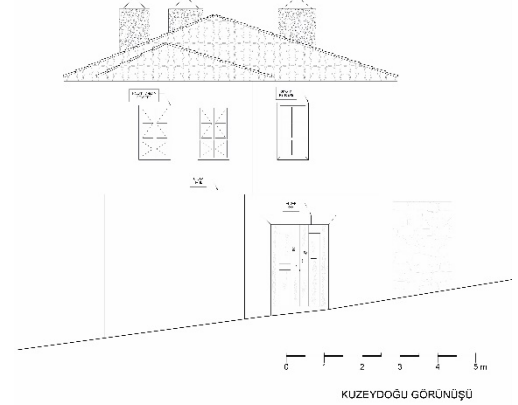


**Şekil 18.** I-I kesiti restitüsyon Çizen: Yazarlar (2022)

Alınan restitüsyon kararlarından sonra yapının tüm cepheleri için çizilen görünüşlerde çatı kiremitleri ve baca çıkıntıları yansımaktadır (Şekil 19-20-21-22). Bunun dışında yapının ilk yapıldığı dönemden gelen yapı izlerine göre iki çeşit pencere uygulaması olduğu tespitiyle tüm cephelerdeki pencereler değiştirilmiştir (Şekil 19-20-21-22). Ayrıca yapının tüm cephelerindeki duvar sıvalarının hasar görmediği durumu çizilmiştir (Şekil 19-20-21-22).

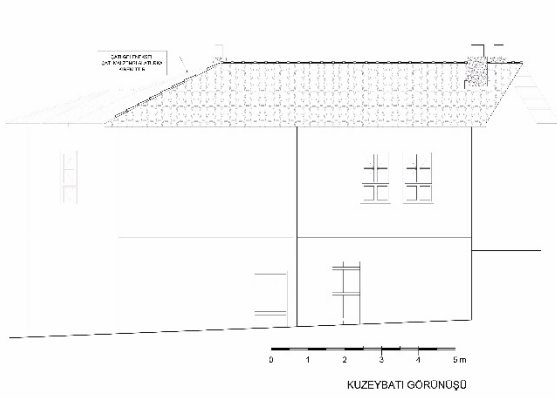


**Şekil 19.** Güneydoğu cephe restitüsyonu  
Çizen: Yazarlar (2022)

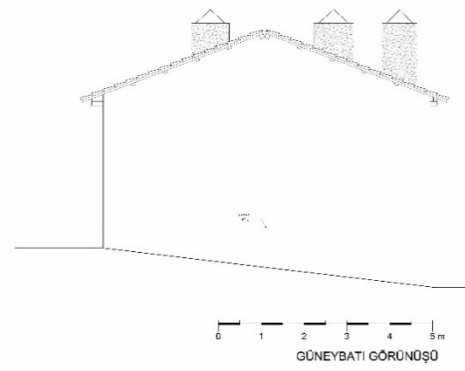


**Şekil 20.** Kuzeydoğu cephe restitüsyonu  
Çizen: Yazarlar (2022)





**Şekil 21.** Kuzeybatı cephe restitüsyonu  
Çizen: Yazarlar (2022)



**Şekil 22.** Güneybatı cephe restitüsyonu  
Çizen: Yazarlar (2022)

### 3.2. Yapıya Önerilen Yeni İşlev

Örneklem yapının hazırlanan tüm rölöve çizimleri ve restitüsyon kararları dikkate alınarak evin gelecek dönemlerde korunarak kullanılabilmesi için restorasyon kararları alınmıştır. Bu kararlar alınırken şunlara dikkat edilmektedir:

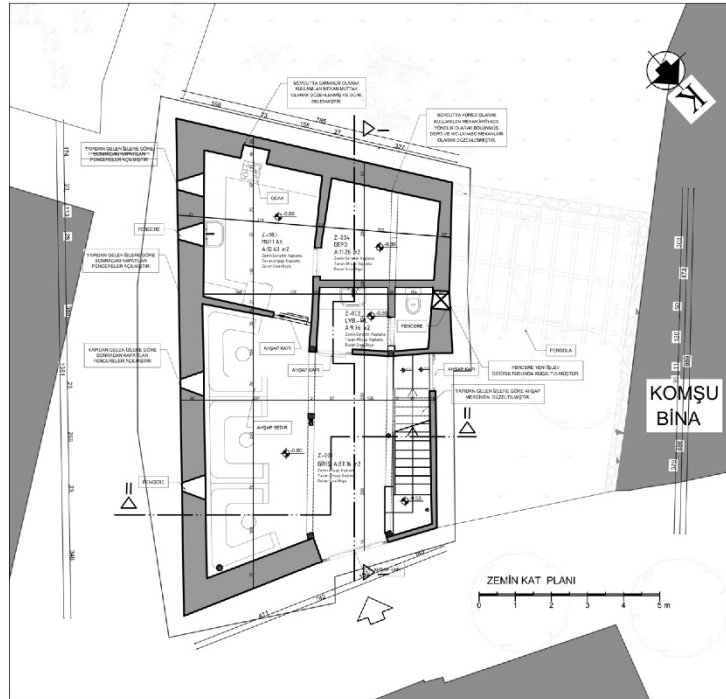
- Yapıya minimum müdahale,
- Yapıdan gelen özgün izler koruma,
- Yapıya önerilen yeni işleve uygun teknik gereklilikler ve mimari donatıların çağın şartlarına uygun çözümlenmesi

Yapının bulunduğu konum, mimari özellikleri, mekânsal büyüklük ve hacimleri, teknik özellikleri dikkate alınarak yapıya fazla yük getirmeyecek ama aynı zamanda aktif kullanımını sağlayacak kitap kafe önerisi getirilmiştir. Vaziyet yerleşim düzeninde yapıya ait bahçenin varlığı bu işleve uygun açık-yarı açık mekanların desteğini sağlamıştır (Şekil 23).



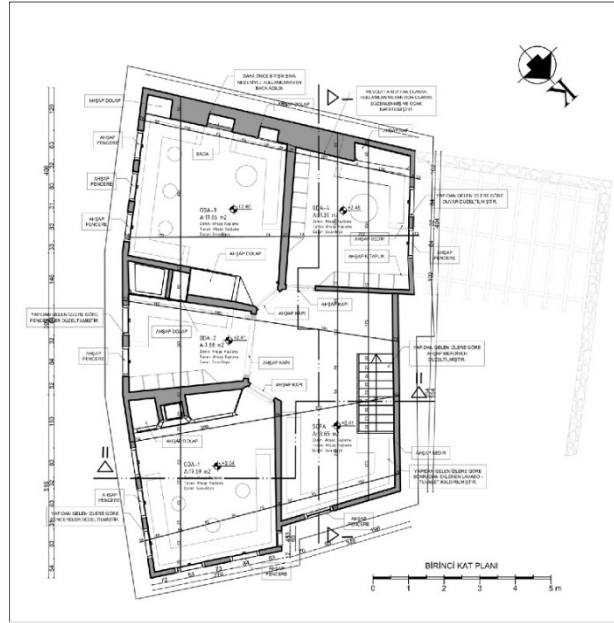
**Şekil 23.** Vaziyet planı restorasyon çizimi, Çizen: Yazarlar (2022)

Kafe işlevi önerilen yapının zemin katı incelendiğinde ana giriş mevcuttaki iki kanatlı ahşap kapıdan yapılmaktadır. Z01 Sofa da kafede oturulabilecek bir alan şeklinde düzenlenmiştir. Kafenin konseptine uygun olarak sedir şeklinde oturma alanlarının oluşturulması planlanmıştır. Z02 no.lu samanlık mekânı kafenin mutfak bölümü olarak planlanmıştır (Şekil 24). Z03 ahır olarak tanımlanan mekânın ortadan kaldırılabilir nitelikte bir bölücüyle depo, lavabo ve tuvalet olarak kullanılmasına karar verilmiştir (Şekil 24). Depoya geçişin mutfaktan olması düşünülerek bu duvarda bir kapı yeri açılmıştır (Şekil 24). Birinci katta 104 no.lu odada bulunan ocak bacası zemin kata kadar indirilerek zemin katta önerilen bu mutfak mekânında kullanılması planlanmıştır (Şekil 24). Yapının özgünündeki kuzeybatı cephesindeki pencere açıklığı ve yan bahçeye çıkış kapısı ile birlikte güneydoğu cephesindeki iki adet pencere açıklığı korunmuştur. Bunlara ilave olarak rölöve ölçümleri sırasında aynı cephede izleri fark edilen ama dışarıdan kapatılmış pencere açıklıkları yeniden açılarak güneş ışığından daha çok verim alınması planlanmıştır.



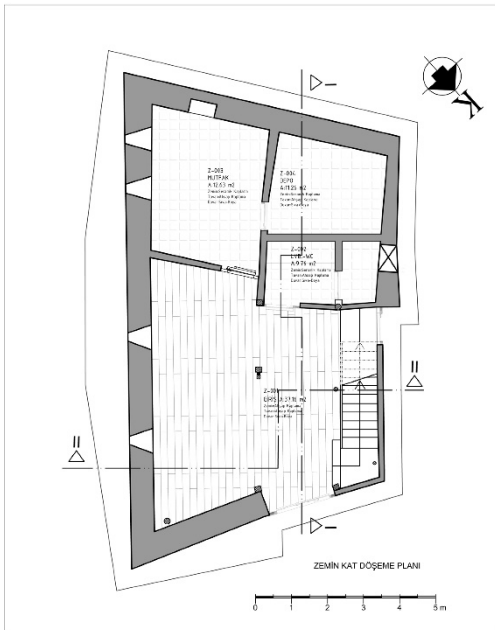
Şekil 24. Zemin kat planı restorasyon çizimi, Çizen: Yazarlar (2022)

Yapının üst katındaki restorasyon kararları verilirken rölöve çizimlerindeki lavabo (106) ve tuvalet (107) alanları restitüsyon kararlarına uygun şekilde kaldırılmış ve orada daha önce de var olduğu düşünülen seki yükseltisi yapılmıştır (Şekil 25). Bu bölümde kafeye gelen kişilerin oturabilecekleri bir alan olarak tefrişlenmiştir (Şekil 25). Kitaplıkların konumlandırılması için sofa (101), 102 ve 105 no.lu odalar düşünülmüş ve her odada oturulabilecek sedirler konumlandırılmıştır (Şekil 25). Tüm odaların pencereleri restitüsyonda alınan kararlara uygun olarak P-5 olarak tanımlanan pencere olacak şekilde değiştirilmiş ve sofada (101) bulunan giyotin pencere (P-1) kalmıştır.

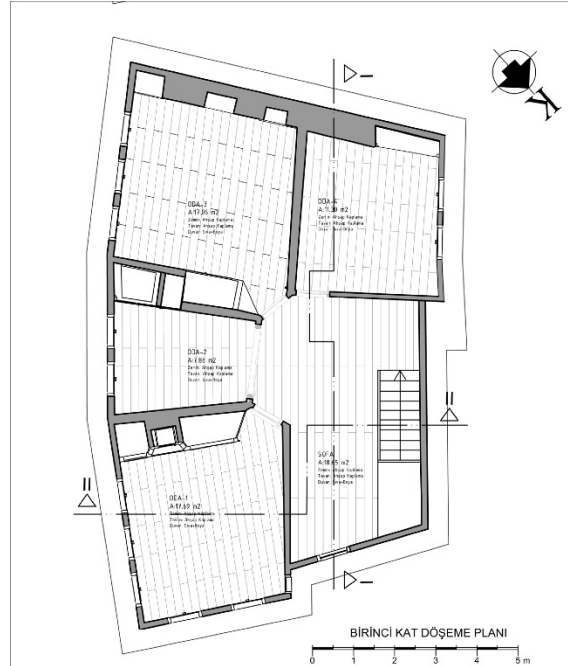


Şekil 25. Birinci kat planı restorasyon çizimi, Çizen: Yazarlar (2022)

Zemin kat yer döşemesinde mutfak, depo, lavabo ve tuvalet mekanlarında seramik malzeme kullanılırken geriye kalan ana giriş mekânı ve üst katın tamamında özgün ahşap kaplamanın onarılması planlanmıştır (Şekil 26-27).

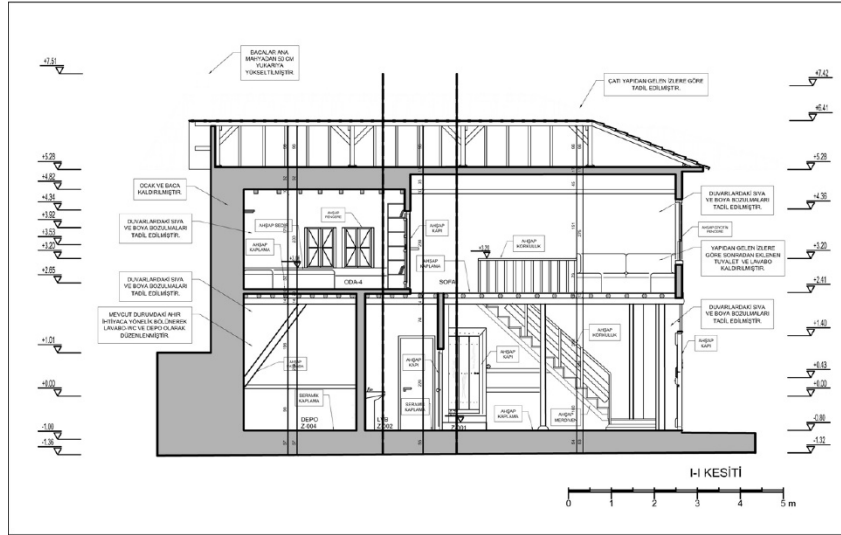


Şekil 26. Zemin kat döşeme planı restorasyon çizimi,  
Çizen: Yazarlar (2022)

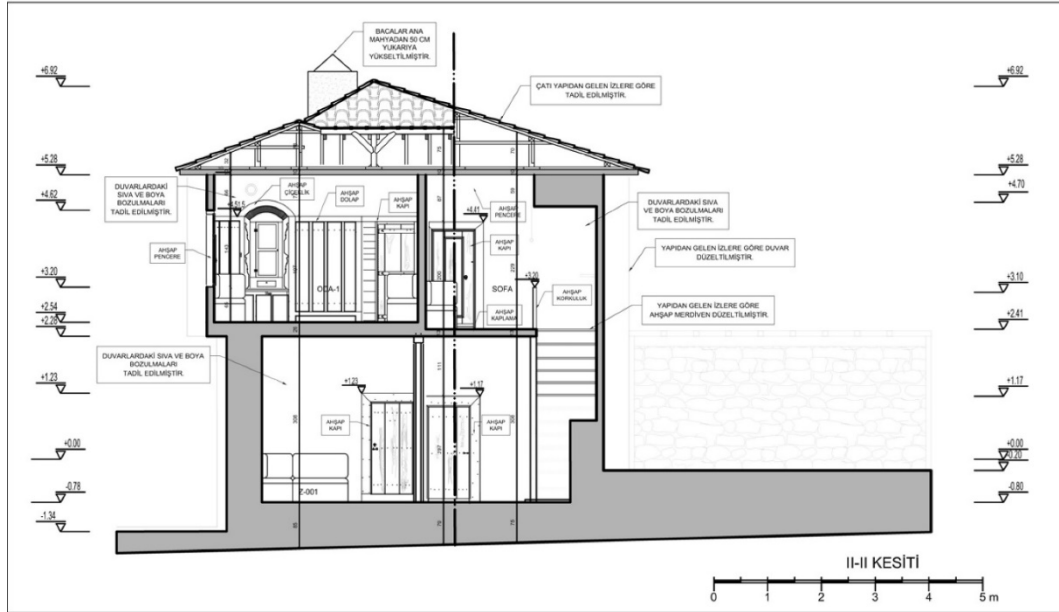


Şekil 27. Birinci kat döşeme planı restorasyon çizimi,  
Çizen: Yazarlar (2022)

Yapının çatısı için alınan restorasyon kararı ise tamamen restitüsyonda alınan karara uygun olup çatının kırma çatı şeklinde çözülerek, alaturka kiremitle kaplanmasına karar verilmiştir. Planlarda alınan restorasyon kararlarına göre çatıda açılacak olan baca konumları yerleştirilmiştir. Yapılması planlanan tüm bakım, onarım ve tadilat gibi uygulama kararları planlarda ve kesitlerde ayrıntılı olarak ifade edilmiştir (Şekil 28-29).

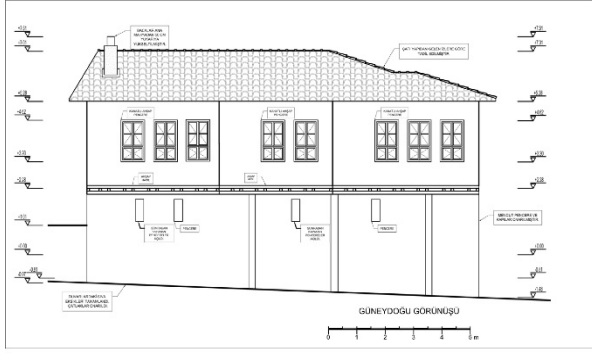


Şekil 28. I-I kesiti restorasyon çizimi, Çizen: Yazarlar (2022)

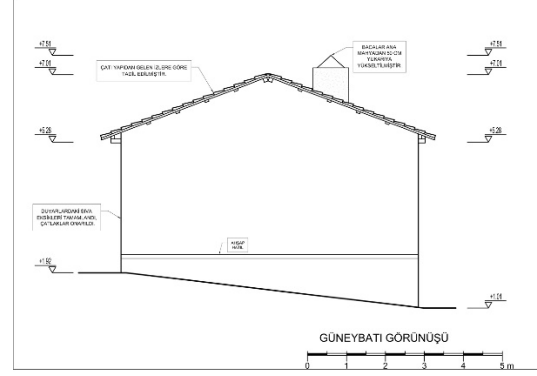


Şekil 29. II-II kesiti restorasyon çizimi, Çizen: Yazarlar (2022)

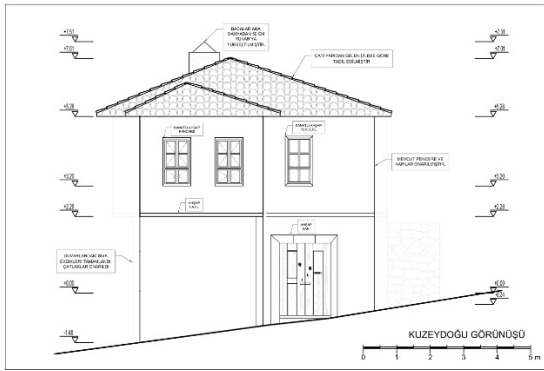
Cephelerde ise temizleme, eklerden arındırma, sağlamlaştırma restorasyon müdahaleleri önerilerek restorasyon sonrasında özgün haline uygun bulunduğu sokak dokusunda eski kimlik değerine yapıyı kavuşturma amaçlanmıştır (Şekil 30-31-32).



Şekil 30. Güneydoğu cephe restorasyon çizimi,  
Çizen: Yazarlar (2022)



Şekil 31. Güneybatı cephe restorasyon çizimi,  
Çizen: Yazarlar (2022)



Şekil 32. Kuzeydoğu cephe restorasyon çizimi,  
Çizen: Yazarlar (2022)



Şekil 33. Kuzeybatı cephe restorasyon çizimi,  
Çizen: Yazarlar (2022)

#### 4. SONUÇ VE ÖNERİLER

Tarihi yerleşimlerde kullanılmayan geleneksel evlerin toplumun yaşantısını yansıtan miras varlıkları olarak korunmasında mimari koruma çalışmalarının ivedilikle gerçekleşmesi için toplum bilinçlendirilmelidir. Yeniden kullanım değerleriyle bu yapılar kent kimliğinde ve belleğinde sürekliliği sağlayabilecek nesiller arasında bağ kurulmasına yardımcı olacaktır. UNESCO geçici miras listesi içinde olan Beypazarı'nda kültürel miras varlıkları tarihi yapıların korunması ve yaşatılması için Kültür ve Turizm Bakanlığı, Çevre, Şehircilik ve İklim Değişikliği Bakanlığı, Ankara Valiliği, Beypazarı Belediyesi destekli birçok koruma çalışması sokak ve yapı ölçeğinde gerçekleştirilmiştir ve bu süreç devam etmektedir. Beypazarı tarihi kentinde bulunan ve yerleşimin geleneksel dokusunu oluşturan evlerin bir örneği olan Ali Ay Evi de kentsel sit alanı içerisinde olup koruma altındadır. Bu çalışmada yapının mimari koruma disiplinine bağlı olarak rölövesi alınmış, belgeleme çalışması gerçekleştirilmiştir. Yapının özgün haline yönelik restitüsyon önerisi getirilmiştir.

Kamusallaştırılmış olan geleneksel evlerin kullanımında belediye tarafından sosyal, kültürel ve ekonomik anlamda kente, kentliye ve ayrıca kültürel mirasa katkı sağlayan yeni işlev önerileri verilmektedir. İncelenen Ali Ay Evi'nin de kamusallaştırılması önerilmekle beraber, getirilen yeni işlevin hem yapının korunmasında hem de yapılan çalışmalara bütüncül bir yaklaşımla katkı sunması beklenmektedir. Bu kapsamda yapıya kentten birçok kullanıcı çekebilecek insanların hem birlikte vakit geçirip hem de kitap okumaları yapabileceği kitap kafe işlevi yeniden kullanımında önerilmiştir.

Yapının belgelenmesi, mimari özellikleri, fiziki durumu, restitüsyon önerisi ve yeni önerilen fonksiyona uygun yapının restorasyon projesi hazırlanmış, müdahale kararları belirtilmiştir. Yapıda onarım ve bakım çalışmalarının yapılması gerekliliğinin yanında özgün halinden değişime uğrayan

çatıda ve birinci kat sonradan eklenen mahaller doğrultusunda müdahaleler önerilmiştir. Özgün haline yönelik ahşap kırma çatıda sağlamlaştırma çalışmalarının yanı sıra kent kimliğine uygun alaturka kiremit kullanılması, yeni önerilen kafenin mutfağı da dahil olmak üzere odalardaki ocaklardan çıkan bacaların da ona göre tasarlanması planlanmıştır. Tüm bu müdahale ve öneriler kültürel mirasın sürekliliğini sağlamak başta olmak üzere yapının kullanım değerini artırarak kentin ve kentlinin farkındalığını kazanmasına fayda sağlayacaktır.

## KAYNAKLAR

- Ahunbay, Z. (2019). Tarihi Çevre Koruma ve Restorasyon. Yem Yayın.
- Akın, E. S., & İzgi, B. D. (2021). Tarihi Hanlarda Yeni İşlev: Deveci Han ve Taşhan, Tokat. Vakıflar Dergisi, 56, 143-162.
- Aklanoğlu, F. (2010). Geleneksel yerleşmelerde kültür turizmi: Beypazarı örneği. Kastamonu Üniversitesi Orman Fakültesi Dergisi, 10(2), 125-136.
- Aksulu, I. (1982). The Preservation and Rehabilitation Plan of Beypazarı Orta Doğu Teknik Üniversitesi]. Ankara.
- Aksulu, I. (2001). Beypazarının Ahşap Evleri. In Ahşap kültürü-Anadolu'nun ahşap evleri (pp. 91-112). TC. Kültür Bakanlığı Yayını.
- Altınoluk, Ü. (1998). Binaların Yeniden Kullanımı. YEM Yayınları.
- Beypazarı Belediyesi. (2019). Beypazarı Evleri. Retrieved 10.06.2023 from <https://www.beypazari.bel.tr/HOME/INDEX/KENT-REHBERI/TURIZM/BEYPAZARI-EVLERI>
- Cengiz, P. (2003). Ankara İli, Beypazarı İlçesinin geleneksel ticaret merkezi koruma geliştirme önerisi Gazi Üniversitesi]. Ankara.
- Erdurmuş, S. (2019). Beypazarı tarihi evlerinin ısı performansının Mehmet Üsdün Evi örneğinde değerlendirilmesi Gazi Üniversitesi]. Ankara.
- Gültekin, N. (2007). Geleneksel konut dokusunda kullanım sürecinin değerlendirilmesi-Beypazarı örneği. Gazi Üniversitesi Mühendislik Mimarlık Fakültesi Dergisi, 22(3), 261-272.
- Hatipoğlu, E. (2015). Geleneksel Beypazarı evlerinin sürdürülebilir mimarlık ilkeleri kapsamında değerlendirilmesi Mimar Sinan Güzel Sanatlar Üniversitesi]. İstanbul.
- ICOMOS. (2013). ICOMOS Türkiye Mimari Mirası Koruma Bildirgesi. Retrieved 16.06.2023 from [http://www.icomos.org.tr/Dosyalar/ICOMOSTR\\_tr0784192001542192602.pdf](http://www.icomos.org.tr/Dosyalar/ICOMOSTR_tr0784192001542192602.pdf)
- Özen, E. (2011). Beypazarı Karaşar Beldesi Sarızeysel Evi'nin restorasyon ve yeniden işlevlendirme önerisi Gazi Üniversitesi]. Ankara.
- Terzi, S. (2001). Beypazarı evlerinin mimari özellikleri Gazi Üniversitesi]. Ankara.
- Urak, G., & Çelebi, G. (2005). Beypazarı geleneksel evlerinde uygulanan“tatlı sıva”i üzerine bir inceleme. Gazi Üniversitesi Mühendislik Mimarlık Fakültesi Dergisi, 20(3), 401-409.
- Yılmaz, A. (2004). Ankara İli Beypazarı İlçesi Cumhuriyet, Zafer ve Kurtuluş Mahalleleri geleneksel dokusunun koruma ve geliştirme önerisi Gazi Üniversitesi]. Ankara.
- Yılmaz, Ş. (2019). Geleneksel ekolojik bilgi bağlamında Beypazarı Evleri. Millî Folklor, 16(124), 213-229.