

Antalya İli Finike İlçesi Muhtarlarıyla Görüşmeler: Kentsel Hizmetler, Altyapı Sorunları, Büyükşehir Eklemlenmenin Etkileri

Interviews with the Mukhtars of Finike District in Antalya Province: Urban Services, Infrastructure Problems, Effects of Joining to Metropolitan

Dilşen Onsekiz 

Dr. Öğr.Üyesi, Uşak Üniversitesi, Mimarlık ve Tasarım Fakültesi,
Şehir ve Bölge Planlama Bölümü, Uşak, Türkiye

* Corresponding author: dilsen.onsekiz@usak.edu.tr

Geliş Tarihi / Received: 1.11.2022
Kabul Tarihi / Accepted: 24.12.2022

Araştırma Makalesi/Research Article
DOI: 10.5281/zenodo.7474717

ÖZET

Kentlerin planlanmasında yere özgü ihtiyaç ve niteliklerin doğru tespit edilmesi önemlidir. Bu noktada kentsel sorunların belki de en doğru tespit edileceği ölçek mahalle ölçeğidir. Muhtarlar ise burada kilit rol oynamaktadır. Yerel nitelikte yere ve yerleşiklere özgü hizmet, altyapı sorunları ve gerekli taleplerinin tespit edilmesi, bu işlemlerin odak noktasında yer alan muhtarların görüş ve katılımları olmadan yetersiz kalacaktır. Doğru analizin doğru analistle ilişkilendirilmesi esastır. Bu çalışmada, Antalya ili Finike İlçesi'nde muhtarlar üzerinden mahalle düzeyindeki kentsel servislerin/hizmetlerin varlığı ve yeterliliği, altyapı sorunlarının varlığı ve niteliği sorgulanmaktadır. Ayrıca Büyükşehir eklemlenmesinin ardından Finike İlçesi'nde bazı belde belediyelerinin kapanarak muhtarlığa dönüşmesinin (beldeden mahalleye dönüşüm) ve düşük nüfuslu bile olsa köylerin mahalle statüsü kazanmasının hizmet, altyapı ve sorun çözümünde muhtarları ve mahallelerini nasıl etkilediği irdelenmektedir. Örneklem olarak 15 mahalle muhtarı ile orijinal olarak hazırlanan yarı yapılandırılmış görüşme formu kullanılarak veri toplama süreci gerçekleştirilmiştir. Verilerin analizinde içerik analizi yönteminden yararlanılmıştır. Çalışmadan çıkan bulguların yerel yönetim düzeyinde gerçekleştirilecek kentsel planlama çalışmalarına yol göstermesi beklenmektedir.

Anahtar Kelimeler: Finike ilçesi, Muhtarlar, Kentsel servisler, Altyapı sorunları, Mahalle sorunları

ABSTRACT

In the planning of cities, it is important to determine the location-specific needs and qualities correctly. At this point, the scale in which urban problems can be determined most accurately is the neighborhood scale. Mukhtars play a key role here. Identification of service, infrastructure problems and necessary demands specific to the place and residents of a local nature will not be sufficient without the opinions and participation of the mukhtars who are at the focal point of these transactions. It is essential that the right analysis is associated with the right analyst. In this study, the existence and adequacy of urban services/services at the neighborhood level, the existence and quality of infrastructure problems are questioned through mukhtars in Finike District of Antalya province. In addition to this, it is examined how the closure of some town municipalities in Finike District and their transformation into mukhtars (transformation from town to neighborhood) and the gaining of neighborhood status even with low populations, affect the mukhtars and their neighborhoods in urban service, infrastructure and problem solving after the articulation to the metropolitan city. The data collection process was carried out by using a semi-structured interview form originally prepared with 15 neighborhood mukhtars as a sample. Content analysis method was used in the analysis of the data. It is expected that the findings of the study will guide the urban planning studies to be carried out at the local government level.

Keywords: Finike District, Mukhtars, Urban Services, Infrastructure Problems, Neighborhood Problems

1. GİRİŞ

Görevleri ve işlevsel alanları bakımından mahalle yönetimleri yerel ve merkezi yönetim alanlarının kesişme noktasında bulunmaktadır (Güneş, 2009:113). Akpınar (2017:109)'a göre mahalle muhtarları vatandaşlar ile belediyeler arasında, tüm kamu kurum ve kuruluşları arasında köprü görevi üstlenen, mahalle sakinlerinin enformel danışmanlarıdır. Belirli kurum ve kuruluşlar tarafından ulusal ve uluslararası ölçekte mahalle yönetiminin sorunları ve çözüm önerileri üzerine düzenli çalıştaylar düzenlenerek bu yönetim birimine verilen önemin daha fazla vurgulanması gerektiğinin altını çizmektedir. Aslan (2021:26), mahalleyi ve mahalle sakinlerini diğer temsilcilerine göre daha iyi tanıyan muhtarlar ile yakın ve güçlü bir işbirliğinin olmaması ve iletişim kanallarının sürekli açık tutulmamasının sorun olduğunu belirtmektedir. Bununla birlikte bazı büyükşehir belediyeliklerinde muhtarların belediyenin çeşitli faaliyetlerine önemli oranda katılım sağladıklarının ve yerel yöneticilerle doğrudan iletişim kurabildiklerini de bildiğini ifade etmektedir. Bunun yaygınlaştırılması için yapısal değişikliklerin gerçekleştirilmesinin zorunluluğuna vurgu yapmaktadır. Bulut (2001:48)'a göre mahalle yönetimi, kentsel sorunların belirlenmesinde ve çözümünde en duyarlı bir birim olmasına rağmen gerekli ekonomik olanaklara, özerkliğe, toplum içindeki itibara ve yetkiye sahip olmadığını ifade etmiştir. Yıldırım (2008)'in çalışmasında Adana Kentinin sorunlarını anket çalışması ile muhtarlar üzerinden saptamaya çalışması, TMMOB İzmir İl Koordinasyon Kurulu (2013)'ün Buca, Bornova, Karşıyaka, Bayraklı ve Konak ilçelerinde mahalle sorunlarını anket çalışması ile muhtarlar üzerinden saptamaya çalışması, kentsel ölçekte muhtarların tespitlerinin ne kadar önemli olduğunun bir göstergesidir. Kırsal boyutuyla konuyu ele alan çalışmalar da gerçekleştirilmiştir. Özkaral ve Çalışkan (2020), köy idarelerinin işlevselliğini Covid-19 ile ilişkilendirerek incelemiştir. Köy idarelerinin pandemi sürecinde nasıl işlevler gördüğünü muhtarlarla yapılan mülakatlar üzerinden anlamaya çalışmışlardır. Bingöbalı (2021), daha özel bir konuya odaklanarak muhtarların yerel yönetimlerden spor ve spor hizmetleri konusundaki beklentilerini belirlemeye çalışmıştır. Muhtarlık kavramını tarihsel süreçte irdeleyen araştırmalarda mevcuttur. Ercoşkun (2012), Osmanlı Devleti'nde muhtarlık kurumunun işleyişine ilişkin düzenlemeleri ele almıştır. Şahin ve Asarkaya (2019) mahalle muhtarlığı kurumunun tarihi gelişimini İslam döneminden Cumhuriyet'e ve günümüze kadar gelen süreçte irdelemiştir. Farklı bir bakış açısıyla Göküş vd. (2013) mahalle muhtarlarını ve mahalle yönetimini vatandaşın bakış açısından değerlendirmelerle ele almıştır. Köklü ve Gül (2017), ülkemizde mahalle muhtarlığının dönüşümünü ve yeni muhtarlık algısını, Isparta kent merkezinde belirlenen mahalle muhtarları ile yapılan bir anket çalışması üzerinden muhtarların kendilerini, mahalledeki konumlarını ve Cumhurbaşkanlığının düzenlediği muhtarlar toplantılarının muhtarlığa etkisi çerçevesinde irdelemişlerdir. Sezik (2020) konuya bambaşka bir açıdan yaklaşarak yönetsel olarak muhtar meclislerini belediye meclisleri çerçevesinde değerlendirmişlerdir. Bu çalışmada, Antalya ili Finike ilçesi'nde muhtarlar üzerinden mahalle düzeylerindeki kentsel servisler/hizmetlerin varlığı ve yeterliliği, altyapı sorunlarının varlığı ve niteliği sorgulanmaktadır. Ayrıca Büyükşehir eklemlenmesinin ardından Finike İlçesi'nde bazı belde belediyelerinin kapanarak muhtarlığa dönüşmesinin (belden mahalleye dönüşüm) ve düşük nüfuslu bile olsa köylerin mahalle statüsü kazanmasının hizmet, servis ve sorun çözümünde muhtarları ve mahallelerini nasıl etkilediği irdelenmektedir.

2. YÖNTEM

Bu çalışma nitel araştırma yöntemi ile gerçekleştirilmiştir. Orijinal olarak hazırlanan yarı-yapılandırılmış görüşme formu 17 sorudan oluşmaktadır. Toplam 15 muhtar ile yapılan görüşmeler ortalama 15-20 dakika sürelerde tamamlanmıştır. Hazırlanan sorular bir pilot çalışma ile 2 yöneticiye uygulanmıştır. Geri dönüşler doğrultusunda sorular revize edilmiştir. Veriler katılımcıların gönüllülük esasına göre toplanmıştır. Görüşmelerin yapılacağı zaman planlanarak, katılımcılarla rahat bir sohbet ortamı oluşturulmuştur. Gönüllülük esasına göre ses kaydı ve yazılı kayıt alma işlemlerinin ardından görüşmeler transkript edilmiştir. Elde edilen bulgular içerik analizi

yöntemi kullanarak analiz edilmiş, kodlar ve kategoriler tablolar halinde bulgular bölümünde sunulmuştur.

Araştırma kapsamında şu sorgulamalar yapılmıştır:

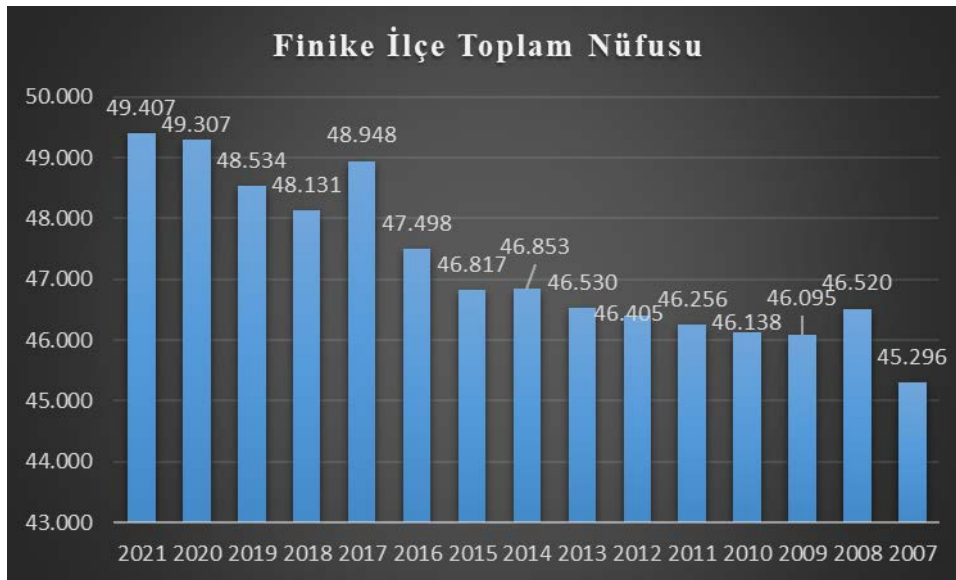
- Muhtarların Genel Profil Özellikleri
- Mahalleyi Tanımlayıcı En Önemli Özellikler (3 özellik)
- Mahallenin Sosyo-Ekonomik Yapısı ve Özellikleri
- Mahallenin Sosyal Altyapı Özellikleri
- Mahallenin Teknik Altyapı Özellikleri
- Mahallede En Sık Karşılaşılan Sorunlar (en sık karşılaşılan 3 sorun)
- Büyükşehir Eklemlenmenin Mahalleye Etkisi
- Muhtarların Geleceğe Yönelik Planlama/İmar Çalışmalarından Beklentileri

Etik Kurul Onayı: Bu araştırmanın etik kurul onayı Uşak Üniversitesi Fen ve Mühendislik Bilimleri Bilimsel Araştırma ve Yayın Etiği Kurulu'nun 21.04.2022 tarihli ve 2022-15 sayılı kararı ile alınmıştır.

3. BULGULAR

3.1. Finike İlçesi Nüfusunun Yıllara Göre Değişimi

Finike İlçesi'nin 2007 yılında 45.296 olan nüfusu 2021 yılında 49.407 kişiye ulaşmıştır. Son 14 yılda ilçe nüfusu 4.111 kişi artmıştır. Artış oranı % 9,07'dir (URL-1). İlçede nüfus artış oranının 2007-2021 yılları arasındaki süreç içerisinde değerlendirildiğinde oldukça düşük düzeyde gerçekleştiği; Antalya gibi turizmde öncü ve Türkiye'nin en kalabalık Büyükşehirlerinden bir tanesinin ilçesi olmasına rağmen ilçede nüfus hareketliliğinin yok denecek kadar az olduğu söylenebilir. Nüfus yapısı durağandır.

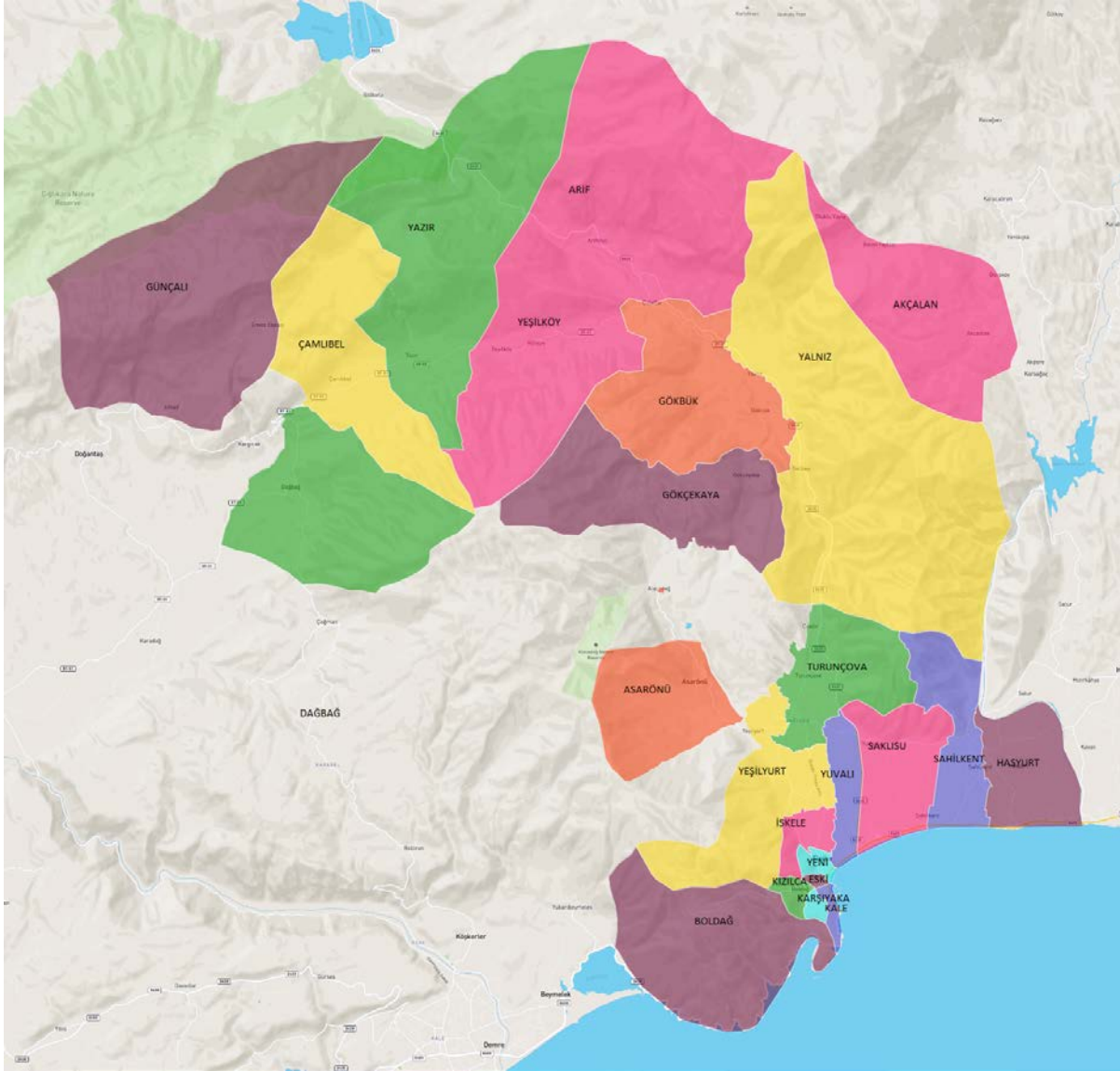


Şekil 1. Finike İlçesi Toplam Nüfusunun Yıllara Göre Değişimi¹

¹ https://www.nufusu.com/ilce/finike_antalya-nufusu (Erişim tarihi 29.10.2022) verileri kullanılarak hazırlanmıştır.

3.2. Finike İlçesi'nin İdari Yapısı

Finike, Elmalı ilçesine bağlı bir nahiye iken 1914 yılında ilçe olmuştur. Bu tarihte ilçe merkezi ve 4 belde belediyesi ile 14 köyden, ilçe merkezi ise 5 mahalleden oluşmaktadır. Hasyurt beldesi 4 mahalleden, Sahilkent beldesi 3 mahalleden, Turunçova beldesi 7 mahalleden, Yeşilyurt beldesi 4 mahalleden oluşmaktadır (URL-2)². 2012 yılında kabul edilen ve 30 Mart 2014 mahalli idareler seçimleriyle yürürlüğe konulan 6360 sayılı Kanun ile Antalya ili sınırları içerisinde 74 belde belediyesi 543 köy tüzel kişiliği kapatılarak mahalleye dönüştürülmüştür (Çavuşoğlu ve Lamba, 2020: 131). Günümüzde Finike'nin 26 adet mahallesi bulunmaktadır. Mahallerin mekansal dağılımı Şekil 2'de verilmiştir (URL-3).



Şekil 2. Finike İlçesi Mahalleleri³

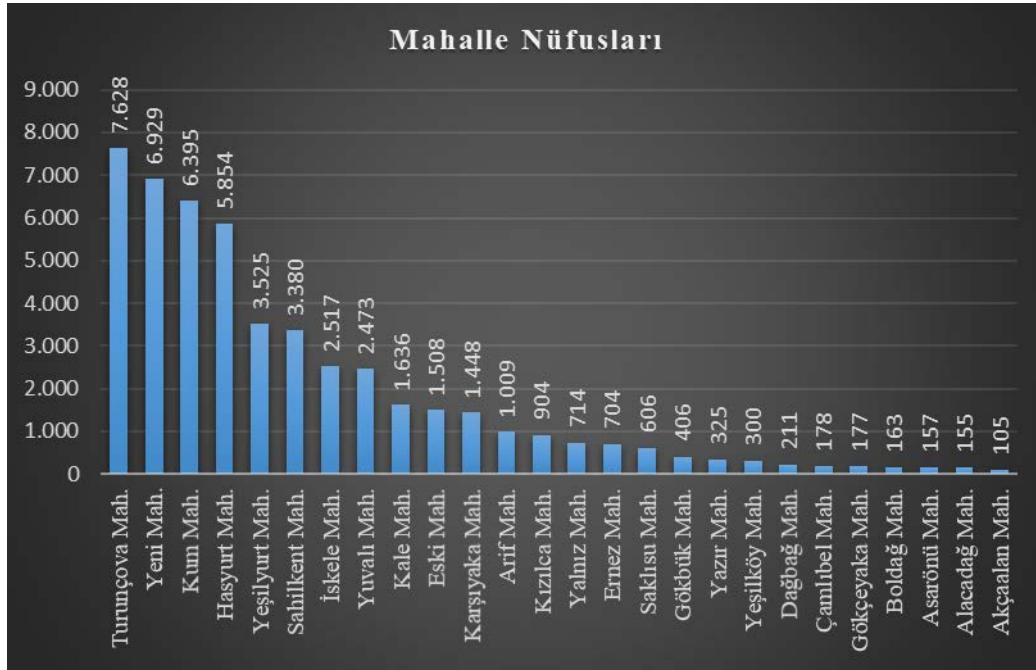
3.3. Finike Mahalle Nüfusları

Toplam 26 mahallenin 2021 yılı nüfus verilerine göre dağılımı Şekil 3'de verilmiştir (URL-4)⁴. İlçenin en kalabalık nüfuslu mahallesi 7628 kişilik nüfusuyla Turunçova Mahallesi'dir. Bunu

² <https://antalya.ktb.gov.tr/Eklenti/8685,67-dundenbugunantalya-1cilt-finikepdf.pdf> (Erişim tarihi 29.10.2022)

³ <https://www.atlasbig.com/tr/antalya-finikenin-mahalleleri> (Erişim tarihi 29.10.2022). Görsel üzerine mahalle isimleri eklenmiştir.

sırasıyla Yeni, Kum, Hasyurt, Yeşilyurt, Sahilkent mahalleleri izlemektedir. Bunların arasında Turunçova, Hasyurt, Sahilkent, Yeşilyurt daha önce belde olup mahalleye dönüştürülen yerleşim birimleridir. Nüfusu en düşük olan 105 kişi ile Akçalaan Mahallesi'dir. Daha önce köy statüsünde olan Alacadağ, Asarönü, Boldağ, Çamlıbel, Dağbağ gibi mahalleler oldukça düşük nüfuslarıyla dikkat çekmektedir.



Şekil 3. Finike İlçesi Mahalle Nüfusları Dağılımı (2021 yılı)

3.4. Araştırmaya Katılan Muhtarların Genel Profil Özellikleri

Toplam 26 mahalleden 15'inin muhtarı çalışmaya gönüllü olarak katılım sağlamıştır. Bu muhtarların genel profil özellikleri Tablo 1'de sunulmaktadır.

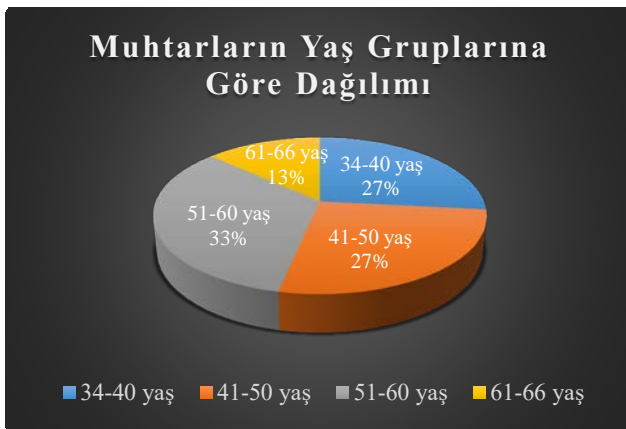
Tablo 1. Muhtarların Genel Profil Özellikleri

KATILIMCI	MUHTARLARIN MAHALLELERİ	YAŞ	EĞİTİM	MESLEK	MUHTARLIK DÖNEMİ
K1	KALE MAHALLESİ	52	Lise	Ayakkabı Tamircisi	2
K2	KARŞIYAKA MAHALLESİ	57	İlkokul	SSK Emekli	2
K3	KIZILCA MAHALLESİ	56	İlkokul/Ortaokul terk	Esnaf	2
K4	İSKELE MAHALLESİ	48	Açık öğretim/Lise	Öğrenci Servisi Çiçekçilik ve Organizasyon	1
K5	ESKİ MAHALLESİ	46	Ortaokul	Erkek Berberi	2
K6	YENİ MAHALLESİ	39	Üniversite-Siyasal Bilimler	Fotoğrafçılık	1
K7	YEŞİLYURT MAHALLESİ	47	İlkokul	Çiftçi	3

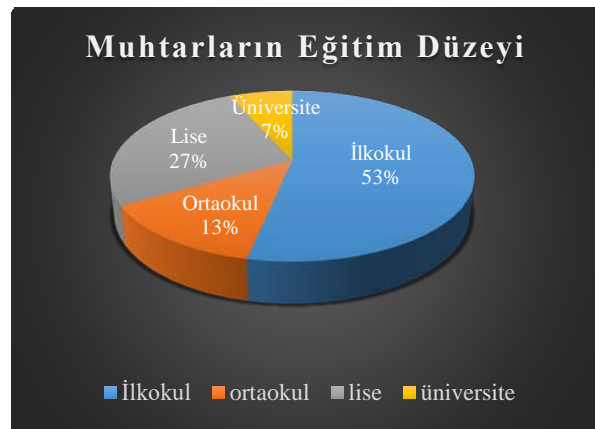
⁴ <https://data.tuik.gov.tr/Kategori/GetKategori?p=nufus-ve-demografi-109&dil=1> (Erişim tarihi 20.10.2022)

KATILIMCI	MUHTARLARIN MAHALLELERİ	YAŞ	EĞİTİM	MESLEK	MUHTARLIK DÖNEMİ
K8	TURUNÇOVA MAHALLESİ	66	İlkokul	Terzi	5
K9	SAHİLKENT MAHALLESİ	40	İlkokul	Kahveci	1
K10	KUM MAHALLESİ	35	Ortaokul	Emlakçılık	1
K11	HASYURT MAHALLESİ	54	Lise	Çiftçilik	3
K12	SAKLISU MAHALLESİ	46	İlkokul	Çiftçi	3
K13	GÖKBÜK MAHALLESİ	34	Meslek Lisesi/ Bilgisayar Mühendisliği terk	Satış ve Pazarlama	1
K14	ARİF MAHALLESİ	66	İlkokul	Çiftçilik Bakkal Kamyon	2
K15	YALNIZ MAHALLESİ	52	İlkokul	Çiftçi	1

Toplam 15 mahalle muhtarından 2 tanesi (%13'ü) 60 yaş üzeri, 5 tanesi (%33'ü) 51-60 yaş arası, 4 tanesi 41-50 yaş arası, 4 tanesi ise 30-40 yaş arasındadır. En genç muhtar 34 yaşındaki Gökbük Mahallesi muhtarıdır. En yaşlı muhtar ise 66 yaşındaki Turunçova Mahallesi muhtarıdır. 51-60 yaş aralığının baskın olması ile birlikte, genç muhtarlarında ilçede görev aldığı görülmektedir.



Şekil 4. Yaş Grupları Dağılımı



Şekil 5. Eğitim Düzeyi Dağılımı

Muhtarların %40'ı bir dönemdir görev yaparken, yarısından fazlası daha uzun süredir görev yapmaktadır. 2 dönemdir görev yapanların oranı %33, 3 dönemdir görev yapanların oranı %20 ve 5 dönemdir görev yapanların oranı %7'dir. Genç muhtarların ağırlıklı olarak ilk dönemi olduğu görülmektedir (Yeni, Sahilkent, Kum ve Gökbük mahalleleri). Muhtarlar arasında mesleği çiftçilikle uğraşanların çoğunlukta olmakla birlikte, ayakkabı tamircisi, fotoğrafçı, kahveci, erkek berberi gib çok çeşitli meslek gruplarından insanların da bulunması dikkat çekicidir.

3.5. Muhtarların Mahallelerinin Tanımladıkları En Önemli 3 Özelliğe İlişkin Görüşleri

Kale, Kızılcıca, Kum mahalleleri sakinlik; Yeşilyurt, Turunçova, Sahilkent, Hasyurt, Yalnız mahalleleri üretim faaliyetleri ile öne çıkmaktadır. Kale Mahalle'sinin limanının olması, Karşıyaka Mahallesi'nin rakımının oldukça yüksek olması, İskele Mahallesi'nde üniversite olması, Yeşilyurt Mahallesi'ndeki portakal fabrikaları, Arif Mahallesi'ndeki antik kent ile Gökbük Köyü'nün doğası

ve müstakil evlerle özdeşleştirilen Kale ve İskele Mahalleleri ifade edilen ayır edici özelliklerdendir.

Tablo 2. Mahalleyi Tanımlayan En önemli 3 Özellik

MUHTARLARIN MAHALLELERİ	1. Özellik	2. Özellik	3. Özellik
KALE MAHALLESİ	Sakin olması	Müstakil evlerin olması	Limanın olması
KARŞIYAKA MAHALLESİ	Yüksekte olması	Bütün Finike'yi görebilen bir manzarası olması	Göklüban (seyir yeri)
KIZILCA MAHALLESİ	Sakinlik	İyi komşuluk ilişkileri	Yardımsverlik
İSKELE MAHALLESİ	Eski mahalle olması	Müstakil evlerin oluşu	Üniversitenin oluşu
ESKİ MAHALLE	En eski çarşı		
YENİ MAHALLE	Konumu, her yere ulaşım kolay	Evlerin modern olması	
YEŞİLYURT MAHALLESİ	Narenciye	Soğuk hava depoları, nasr depolama alanları	Portakal fabrikaları
TURUNÇOVA MAHALLESİ	Pazar yeri	Tarım işletmeleri	
SAHİLKENT MAHALLESİ	Tarım	Narenciye	Sakinlik
KUM MAHALLESİ	Sakinlik	Sahil	Resmi yapılar
HASYURT MAHALLESİ	Portakal	Seralar	Selçuklulardan kalma tarihi Cami
SAKLISU MAHALLESİ	Tatlı su kaynağı	Tarihi eserler	Seracılık
GÖKBÜK MAHALLESİ	Doğası ve yeşili	İnsanların rahat yaşamı ve saygısı	Etnik kültürü
ARİF MAHALLESİ	Arykanda (antik kent)	Restoranlar	Sakinlik
YALNIZ MAHALLESİ	Asperk, marul	Tarımda Nar birinci sırda	Toplumun kaynaşması



Şekil 6. Arykanda Antik Kenti-Arif Mahallesi
(Yazarın özel arşivi, 2022)



Şekil 7. Arykanda Antik Kenti-Arif Mahallesi
(Yazarın özel arşivi, 2022)



Şekil 8. Gökbük Mahallesi (Köyü)

(Yazarın özel arşivi, 2022)



Şekil 9. Gökbük Mahallesi (Köyü)

(Yazarın özel arşivi, 2022)

3.6. Muhtarların Mahallelerinin Sosyo-Ekonomik Yapısına İlişkin Görüşleri

Kale, Karşıyaka, Kızılca, Turunçova, Sahilkent, Kum, Saklısu, Gökbük ve Yalnız mahalleleri muhtarları tarafından orta halli mahalleler olarak değerlendirilmişlerdir. Yeni Mahalle memur, çiftçi ve esnaf kesimiyle orta üstü olarak ifade edilirken; Yeşilyurt Mahallesi portakal fabrikaları ve seracılık faaliyetleri ve narenciye ile ilişkili mal/arazi varlığı özellikleriyle ekonomik olarak yüksek düzeyde ifade edilmiştir.

Tablo 3. Mahallelerin Sosyo-Ekonomik Yapısı ve Özellikleri

MUHTARLARIN MAHALLELERİ	Sürekli Yaşayan Nüfus Sayısı	Ekonomik Özellikleri	Meslek Dağılımı	Yaş	Eğitim	Yabancı Nüfus Varlığı
KALE MAHALLESİ	3500-4000	Orta Halli, emekli, yevmiyeli günlük çalışan	Emekli çoğunlukta, nar budasına ve fideye yevmiyeli giden çalışan nüfus	Yaşlı nüfus	Genelde lise mezunu	Var. Göçmen nüfus. Yurt dışından gelip ev alanlar. 12-13 Suriyeli ev
KARŞIYAKA MAHALLESİ	1370	Orta halli, zengin yok	200 kişi memursa geri kalanı işçi	Genç nüfus	Ortaokul lise arası	Yok
KIZILCA MAHALLESİ	900	Orta halli	Devlet memuru, kendi işi olanlar	Orta yaşlı	Ortaokul-lise	Yok
İSKELE MAHALLESİ	3400-3500	Çiftçilik, sera, portakal, emekli, üniversite öğrencileri	%50 memur/çiftçi, %50 emekli	Yaşlı ve emekliler; üniversite öğrencileri	%60- %65'i lisenin üzeri	Var, ama az/sayıllı
ESKİ MAHALLESİ	1300-2200	Genelde memur ve	Emekli çok Memur	Yaşlı nüfus	Çoğu lise mezunu	Yabancı Nüfus var

MUHTARLARIN MAHALLELERİ	Sürekli Yaşayan Nüfus Sayısı	Ekonomik Özellikleri	Meslek Dağılımı	Yaş	Eğitim	Yabancı Nüfus Varlığı
		emekli	% 30-%40 esnaf			-Alman ve ingiliz
YENİ MAHALLESİ	1000	Orta üstü, üst segment	Memur, çiftçi kesimi ve esnaf	18-55 yaş arası çalışabilir nüfus ağırlıklı	En düşüğü lise, Yüksek	Yok. 1 aile var. Rus. O da savaştan kaçtı geldi.
YEŞİLYURT MAHALLESİ	5000	Yüksek. Portakal fabrikaları var.Seracılık yapan, KNar bahçesi olan var. % 10'u mal varlığı olmayan emekli kişiler.	Çiftçilik ve ticaret Genç nüfus çiftçilikle uğraşiyor. Orta yaşlı nüfus ticarete eğilimli.	Genç ve Orta yaş	Geneli ilkokul mezunu	Yok
TURUNÇOVA MAHALLESİ	8000-10000	Orta Halli	Tarım, Sanayisi var buranın sanayide çalışanlar var	Orta Yaş	Ortaokul	Yok
SAHİLKENT MAHALLESİ	5000	Orta	Çiftçi	Orta Yaş	İlkokul	Yok
KUM MAHALLESİ	6000-8000	Orta	Memur ve Emekli baş başa sayılabilir	Orta Yaş	Lise ve Üniversite	Yok
HASYURT MAHALLESİ	8000	Çiftçi %99'u, tarla bahçe ile uğraşıyorlar, memur	Çiftçi ve memur	Genç ve orta yaşlı	Ortaokul, Lise	Yok
SAKLISU MAHALLESİ	Dışarıya göç anca %3-%5'tir	Orta halli, tarıma dayalı	%5 memur, %95 çiftçi	Genç nüfus	Ortaokul	Yok
GÖKBÜK MAHALLESİ	2500	Orta Düzey/Toprak ve su bakımından zengin	Çiftçi ve Turizm Yaşlı nüfus: emekli, çiftçi Genç nüfus:tarım ve turizm	700 genç çoğunluk 58-65 yaş arası	%70'i okur yazar / ilkokul ve lise ağırlıklı	Yok
ARIF MAHALLESİ	1000-1200	Zengin	Çiftçilik 5-6 Dükkan da var	Onda beşi yaşlı nüfus	Tahsilli Lise var Üniversite var	Yok
YALNIZ MAHALLESİ	1000	Orta	%90 Çiftçi ve yörük; çiftçi genellikle sera üzerine	Yarısı yaşlı yarısı genç	%90'ı çiftçi ilkokul mezunu	Yok

Meslek dağılımları dikkate alındığında Kale Mahallesi'nde emeklilerin ve yevmiyeli çalışanların varlığı; Karşıyaka Mahallesi'nde işçilerin baskın çoğunluğu; İskele, Yeni, Yeşilyurt, Sahilkent, Hasyurt, Saklısu, Gökbük, Arif ve Yalnız mahallelerinde çiftçilerin varlığı öne çıkan özelliklerdir.

Kale, Eski, Gökbük mahallelerinde yaşlı nüfus; Karşıyaka, Hasyurt, Saklısu genç nüfus; Kızılca, Turunçova, Sahilkent, Kum mahalleleri orta yaşlı nüfusun yoğun olduğu mahallelerdir.

Sadece Kale, Eski ve Yeni mahallelerinde yabancı nüfus görülmektedir. Mahallelerin baskın çoğunluğu yerli nüfustan ibarettir.

3.7. Muhtarların Mahallelerinde Sosyal Altyapı Özelliklerine İlişkin Görüşleri

Karşıyaka, Kızılca, Eski ve Gökbük mahallelerinde ilkokul yoktur. Gökbük Mahallesi'nde yeniden yapılmaktadır. İskele Mahallesi ve Yeşilyurt Mahallesi eğitim tesisleri bakımından en zengin mahallelerdir. İskele Mahallesi'nde üniversite, 2 adet anaokulu, 1 adet yurt ve ilkokul bulunmaktadır. Yeşilyurt Mahallesi'nde ilkokul, ortaokul, yurt ve imam hatip lisesi bulunmaktadır. Yeni Mahalle'de ise meslek lisesi mevcuttur.

Eski Mahalle'nin muhtarının sosyal altyapı özellikleri ile ilgili görüşleri şöyledir: “*Şimdi benim mahalleimde okul yok. Sağlık ocağı falan yok evet. Yeni Mahalle'de sağlık ocağı. Eski hastane vardı orası yıkıldı ve orası yıkılınca şuanda sadece Yeni Mahalle'de sağlık ocağına gidebiliyoruz. Öğrenciler okul ihtiyacını taşımayla kendi ücretleriyle karşılıyor. Aileleri gönderiyor. Artı merkez küçük olduğu için benim bir sokak ilerimde Kale Mahallesinde Atatürk İlkokulu var. Artı olarak merkezde çarşı içerisinde Anadolu Lisesi var Kız Meslek Lisesi olarak geçiyor o okul var. Daha ileride 1.5-2 km ileride de Gıyasettin ve Cumhuriyet Lisesi var. Bunları vatandaşlarımız özel araçlarıyla veya okul taşıtlarıyla öğrencilerimizi gönderiyor*”.

Tablo 4. Mahallelerin Sosyal Altyapı Özellikleri

MUHTARLARIN MAHALLELERİ	Okul	Sağlık Ocağı	Park	Otopark	Çocuk Parkı
KALE MAHALLESİ	İlkokul var Ortaokul var	Yok	Var yetersiz	-	-
KARŞIYAKA MAHALLESİ	Yok	Yok	Var	-	-
KIZILCA MAHALLESİ	Yok	Yok	Var	-	4-5 tane var
İSKELE MAHALLESİ	Üniversite var 2 tane anaokulu var 1 tane yurt var İlkokul var	-	Yapılacak	-	-
ESKİ MAHALLE	Yok / Taşınmalı eğitim	Yok	Yok	Yok	
YENİ MAHALLE	İlkokul var Meslek Lisesi var	Var	Var Stadyum var Tenis kortu var Kapalı-açık spor salonları	Yok	Var
YEŞİLYURT MAHALLESİ	İlkokul var Ortaokul var Yurt var İmam Hatip	Var	Yok	Yok	Var

MUHTARLARIN MAHALLELERİ	Okul	Sağlık Ocağı	Park	Otopark	Çocuk Parkı
	Lisesi var				
TURUNÇOVA MAHALLESİ	İlkokul var	Var	Var	Var	Var
SAHİLKENT MAHALLESİ	İlkokul var	Var	-	-	-
KUM MAHALLESİ	-	Yok	-	-	-
HASYURT MAHALLESİ	-	Var / Yeni yapıldı	Yok	-	Var
SAKLISU MAHALLESİ	-	Yok	-	-	-
GÖKBÜK MAHALLESİ	Yok / yeniden yapılıyor	Yok	Yok	Yok	2 adet var
ARİF MAHALLESİ	Var	Var	Var	Yok	Yok
YALNIZ MAHALLESİ	İlkokul var	var	Var	Var	Var

Kale, Karşıyaka, Kızılca, Eski, Hasyurt ve Gökbük mahallelerinde sağlık ocağı bulunmamaktadır. Kızılca Mahallesi çocuk parkı, Yeni Mahalle park, yeşil alan, spor alanı varlığı bakımından donanımlıdır. Mahallerin baskın çoğunluğunda park ve çocuk bahçesi eksikliği bulunmaktadır.

Kızılca Mahallesi'nin muhtarı sosyal altyapı özellikleri ile ilgili görüşünü şöyle ifade etmiştir:

“Okul yok ama sınırlarımızda yani ortak kullandığımız var. Sağlık ocağımız taşındı yani yeni talebimiz var. Muhtar arkadaşlarla sağlık ocağı için. Yani merkezde Kızılca Mahallesi'nde konumlandırılacak şekilde. Çünkü şuanda merkez hastane yıkım aşamasında ve yerine sağlık ocağı dış hastanesi gibi taleplerimiz var. Park, çocuk oyun parkları 4 5 tane var. Otoparkta bir sıkıntımız olmuyor evlerimiz müstakil olduğu için”.

3.8. Muhtarların Mahallelerinde Teknik Altyapı Özelliklerine İlişkin Görüşleri

Mahallerin tamamında içme suyu vardır ancak depo ile sağlanmaktadır. Kanalizasyon sadece Yeşilyurt Mahallesi'nde tamamlanmıştır. Diğer mahallelerde altyapı çalışmaları ya devam etmektedir ya da henüz başlanmamıştır. Çöplerin ilçe genelinde düzenli toplandığı görülmektedir. Kale, Kızılca, İskele, Eski, Yeni, Sahilkent mahallelerinde çöpler her gün toplanırken, diğer mahallelerde haftada birkaç toplandığı ifade edilmiştir. Bununla birlikte çöplerin toplanması bir sorun olarak nitelendirilmemektedir. Altyapı çalışması veya patlayan su boruları nedeniyle kazılan yerlerin çok kısa zamanda kapatıldığı belirtilmiştir. Rüzgar nedeniyle yaşanan elektrik kesintileri trafo bakım çalışması yapan Yeni Mahalle ve Yeşilyurt Mahalle muhtarları hariç hemen hemen tüm muhtarlar tarafından altı çizilerek vurgulanmıştır. Yolların çoğunluğunda asfaltlama veya parke döşeme çalışmaları yapılmıştır.

Tablo 5. Mahallelerin Teknik Altyapı Özellikleri

MUHTARLARIN MAHALLELERİ	İçme Suyu Şebekesi	Kanalizasyon	Çöplerin Toplanma Sıklığı	Asfaltlanmamış veya Parke Döşenmemiş Yol Varlığı	Sokakların Kazılma Durumu	Elektrik Kesintisi Yaşanması
KALE MAHALLESİ	Var. Bir kısmı eski bir kısmı yeni	Yok. Yeni başladı.	Her gün, Günlük	Yok	Kazı başlamadı henüz	Var. Çok sık yaşıyor. Yetersiz trafodan

MUHTARLARIN MAHALLELERİ	İçme Suyu Şebekesi	Kanalizasyon	Çöplerin Toplanma Sıklığı	Asfaltlanmamış veya Parke Döşenmemiş Yol Varlığı	Sokakların Kazılma Durumu	Elektrik Kesintisi Yaşanması
						sigorta atıyor.
KARŞIYAKA MAHALLESİ	Var.	Yok. Yeni başladı.	-	Var	Yeni başladı.	Var. Çok fazla.
KIZILCA MAHALLESİ	Var.	Yok. Yapılıyor.	Günlük	Yok	İçme suyu şebekesi patlayınca kazılıyor. 15-20 günde kapatılıyor.	Var. Rüzgar estiğinde oluyor. Trafolar yetersiz.
İSKELE MAHALLESİ	Var	Yok	Her gün	Var. Asfaltlanması için 20 yıldır beklenen yol var	Su şebekesi için ayda 1 kazılıyor. Hemen anında kapatılıyor.	Var
ESKİ MAHALLE	Var. Su deposu ile sağlanıyor	Yok-yapılacak	Her gün	Yok	Henüz mahalleye gelmedi kazı	Var. Sokak lambaları sık sık patlıyor
YENİ MAHALLE	Var	Var	Her gün	Yok	Su patlağı olursa ayda bir. Çok kısa sürede kapatılıyor.	Vardı. Ekstra trafo koydurdum. Şebekeler aldım . Artık olmuyor.
YEŞİLYURT MAHALLESİ	Var	Yapıldı. İmar olmayan yerlere altyapı girmede.	Her gün	Yok	Kazılma işlemi bitti. Şu an yok.	Yok. Daha önce trafo bakım çalışması yapıldı.
TURUNÇOVA MAHALLESİ	Var	Var	2 günde bir	Var	Altyapı tamamlandı	Var. Sürekli kesiliyor
SAHİL KENT MAHALLESİ	Var	Yapım aşamasında	Her gün	Var	Çok sık kazılıyor. 1 ayı buluyor kapatılması.	Var. Rüzgar sokak lambalarımı attırıyor.
KUM MAHALLESİ	Var	Yapılıyor	2-3 günde bir	Yok	Altyapı çalışmasında dolayı sürekli kazılıyor. Kısa zamanda kapatılıyor.	Var. En büyük dezavantaj.
HASYURT MAHALLESİ	Var	Var ama tam bitmedi 3-5 sokak kaldı	Haftada 4-5	Yok	Kazılmıyor	Var. Rüzgardan kesiliyor. 17 trafonun 15'i değişti
SAKLISU MAHALLESİ	Var	Yok. Sit alanı olduğu için gelmedi.	Haftada 2 gün	Yok	Kazılmadı	Yok

MUHTARLARIN MAHALLELERİ	İçme Suyu Şebekesi	Kanalizasyon	Çöplerin Toplanma Sıklığı	Asfaltlanmamış veya Parke Döşenmemiş Yol Varlığı	Sokakların Kazılma Durumu	Elektrik Kesintisi Yaşanması
GÖKBÜK MAHALLESİ	Var	Yok	Haftada 3 gün	Var	- 2-3 senede bir - Yaklaşık 6-7 ayda eski haline geliyor	Haftada 2-3 gün çok sık yaşanıyor
ARİF MAHALLESİ	Var	Yok-yapılacak	Haftada 2 gün	Kısmen var ama az	- Altyapı nedeniyle senede 1 kazılma - 1 haftada hemen kapatılıyor	Haftada 1-2 gün (hatlarda salma var, rüzgar olunca kesiliyor)
YALNIZ MAHALLESİ	Var	Yok	Haftada 1 gün	Var	Hiç kazılmadı	Var. Büyük sıkıntı

Elektrik kesintileri hakkında Hasyurt Mahallesi Muhtarı “Bizim karla ilgili bir sorunumuz yok. Rüzgar, yağış çok olur. Elektrik sıkıntısı bizde çok oluyordu. Aşırı derecede birşey vardı. Hatta birkaç ay öncesine kadar artık her yeri aradım ne kadar milletvekili varsa, Cimer’den Bimer’e kadar her yere yazdım. Bizde 17 tane trafomuz var 15 tanesi değişti. 2 tane trafomuz kaldı. Onlarda yatırım planına alındı, yerleri belirlendi”; Yeni Mahalle Muhtarı “Elektrik kesintisini çok sık aşıyorduk ama ben başta Tedaş’a olmak üzere bir çok yere dilekçe verdirdim. Ekstra fazladan trafo koydurdum. Ekstra şebekeler aldım. O şebekeler ile birlikte sıkıntı olmaz eskiden senede iki idi şimdi olmuyor” şeklinde görüşlerini ifade etmişlerdir.

3.9. Muhtarların Mahallelerinde En Sık Karşılaşılan 3 Soruna İlişkin Görüşleri

Tüm mahallelerde belirli sorunların ortak olarak ön plana çıktığı görülmektedir. Bunlar elektrik kesintileri, içme suyu sorunu, sulama suyu sorunu ve altyapı sorunudur. Ancak devam eden altyapı çalışmaları da muhtarlar tarafından ayrıca belirtilmiştir. Sorunlara ilişkin yapılan tespitler altyapı özellikleri ile paralellik göstermektedir.

Tablo 6. Mahallelerde En Sık Karşılaşılan 3 Sorun

MUHTARLARIN MAHALLELERİ	1. Sorun	2. Sorun	3. Sorun
KALE MAHALLESİ	Altyapı	İçme suyu	
KARŞIYAKA MAHALLESİ	Elektrik	Altyapı	Su
KIZILCA MAHALLESİ	İçme suyu	Kanalizasyon	
İSKELE MAHALLESİ	Altyapı (foseptik)	Yol	Santrallerin burada olması
ESKİ MAHALLE	Araç otoparkı sıkıntısı	Sokak lambalarının sık sık patlaması	Altyapı (yapılıyor)
YENİ MAHALLE	Sinek sorunu, mahallenin 3 tarafı çay	Otopark sorunu	
YEŞİLYURT MAHALLESİ	Sulama suyu		
TURUNÇOVA MAHALLESİ	Elektrik kesintisi		

MUHTARLARIN MAHALLELERİ	1. Sorun	2. Sorun	3. Sorun
SAHİLKENT MAHALLESİ	Elektrik	Sulama suyu	Altyapı (yapılıyor)
KUM MAHALLESİ	Elektrik	Su	Eğitim
HASYURT MAHALLESİ	Yollar	İmarla ilgili sıkıntı / imarın bitmemesi	Elektrik
SAKLISU MAHALLESİ	İnşaat yapılamaması /alan darlığı	Yolların darlığı / genişletilememesi	
GÖKBÜK MAHALLESİ	Elektrik kesintisi	Ulaşım sorunu vardı çözüldü	Tarımsal sulamaya mali kaynak sorunu
ARİF MAHALLESİ	Elektrik	Su/içme Suyu (geliyor)	Altyapı (yapılıyor)
YALNIZ MAHALLESİ	Elektrik	Sulama suyu / yağış olmazsa yok	Yollar

3.10. Muhtarların Büyükşehir Olmanın Mahalleye Etkilerine İlişkin Görüşleri

Arif Mahallesi Muhtarı “*Valla bize faydası var şimdi yalan atmayalım bizim her şeyimizi yapıyorlar*” ifadesiyle memnun olduğunu ifade etmiştir.

Gökbük Mahallesi Muhtarı bu konudaki memnuniyetsizliğini gerekçeleriyle birlikte şöyle ifade etmiştir: “*Öncelikle büyükşehir yasası ile birlikte biz mahalleye döndük elimizdeki bütün imkanlar alındı kendi kaynaklarımız alındı kullanamadık. Tamamen Büyükşehirlere devrettik. Örnek veriyorum tarımsal sulama birliğimiz bile büyükşehre devrettik, kendi kararlarımızı kendimiz alamıyoruz. Eskiden köyde ihtiyar heyeti ile birlikte yapısal faaliyetleri ihtiyar heyeti alabiliyordu, kendi kaynakları vardı, öncelikle bütçemiz elimizden alındı, büyükşehir yasası ile elimizdeki hakların yüzde ellisi alındı. İhtiyar heyeti bir sembol olarak kaldı aslında ama ben de bu sembolü bozmaya çalışıyorum*”.

Belde Belediyesi’nden mahalleye dönüşen Hasyurt Mahallesi’nin Muhtarı görüşlerini şöyle ifade etmiştir: “*Bana göre iyi bir sıkıntı yok ama tabi belediye olsaydı belediye başkanı olsaydı iyi olurdu. Muhtarın imkanıyla belediye başkanın imkanı farklı. Benim şimdi elimde mesela önce bir belediyeye 4 muhtar bakıyordu onun yerinde belediyeydi kepçesi traktörü ne bileyim işçisi çöpçüsü her şey var. Şimdi bir tek ben varım burada. Küçükte bir şey olmuş olsa Finike Belediyesi’ni arıyoruz onlar gelecekler. Büyükşehir’i arıyoruz onlar gelecek. Ama bir günde geliyor ama 2 günde geliyor. Kendi elimizle kendi imkanımızla olmuş olsaydı güzel olurdu*”.

İskele Mahallesi Muhtarının konuyla ilgili görüşü şöyledir: “*Büyükşehir’in de şuan da bana göre bir katkısı yok. Hatta bazı şeyler daha da zorlaştı. Zorlaşanlardan en basit örneği şuan da bir imar izni için veya farklı şey için Antalya merkeze gitmek zorundasınız. Aralarda bulunan caddeler var Büyükşehir’e bağlı olanlar. Büyükşehir’e söylüyoruz siz yapacaksınız o diyor ki hayır bende değil ilçe belediyesinde ilçe belediyesi de kabul etmiyor*”.

Kale Mahallesi Muhtarının konuyla ilgili görüşü şöyledir: “*Bir yönden iyi olmadı yani şimdi Büyükşehir’e ulaşamıyorsun onlar kendi ayrı bir eyalet gibi mesela*”.

Sahilkent Mahallesi Muhtarının görüşü şöyledir: “*Valla hepsi karıştı kaldı eskiden daha güzeldi önce ne güzel belediyemiz vardı kepçemiz vardı her işimizi yapıyorduk. Birleşti anladın mı eline ayağına bulaştırdılar. Yalan mı ya önce bizim Sahilkent Belediyesi varken silindirimiz kepçemiz hepsi vardı. Belediyeler bir birleşti Hasyurt da belediyeydi anladın mı şimdi koca Hasyurt ile Sahilkent’te bir kepçe traktör yok*”.

Mahalle muhtarlarının baskın çoğunluğu çeşitli nedenlerle Büyükşehir’e eklemekten memnun olmadıklarını dile getirmişlerdir.

4. SONUÇ VE DEĞERLENDİRMELER

Portakalıyla dünya ve ülke çapında ünlü Finike İlçesinde mahalle muhtarlarının çok çeşitli mesleklerden ve yaş gruplardan olduğu tespit edilmiştir. Bu farklılaşma muhtarların mahallelerini tanımladıkları göstergeler ve özelliklerde de kendini göstermektedir. Mahallelerinin baskın çoğunluğu çiftçilikle geçinen orta halli yerleşmelerdir. Esnafın olduğu ve portakal fabrikaları ve seracılık faaliyetlerinin bulunduğu mahallelerde ekonomik düzey daha yüksektir. Genç nüfus çiftçiliğe yönelirken, yaşlı nüfusun ticaret eğilimlidir. Mahalleler arasında sosyo-ekonomik düzeyde çok keskin olmayan farklılaşmalar olsa da yaşanan sorunların ortak olduğu belirlenmiştir. Bunlar arasında özellikle rüzgara bağlı olarak sıklıkla yaşanan elektrik kesintileri, içme suyu olmaması ve sulama suyunun yetersiz olması önde gelmektedir. İlçede altyapı çalışmalarına başlanmış ve devam etmektedir. Bütün muhtarlarca ifade edilen altyapı ihtiyacı yapılanma aşamasındadır. Ancak şiddetli rüzgar varlığına bağlı trafo dayanıksızlıkları ve sıklıkla yaşanan elektrik kesintileri acilen çözümlenmesi gereken en önemli sorunlar arasında gelmektedir. İçme suyu depodan sağlanmaktadır. Sulama suyu sorunu ise tüm ekonomisi narenciye, tarım, çiftçilik üzerine kurulu olan ilçe için acilen çözümlenmelidir. Mahallelerde eğitim tesisi (ilkokul ve ortaokul), sağlık ocağı, çocuk parkı ve park gibi sosyal donatıların oldukça eksik olduğu, bazı mahallelerde taşınabilir eğitim sorunu olduğu belirlenmiştir. Sosyal altyapı da en az teknik altyapı kadar çözümlenmesi gerekli bir sorun olarak dikkate alınmalıdır. Belde belediyesinden mahalleye dönüşen yerlerin muhtarları bunun aldıkları ve verdikleri hizmet üzerinde olumsuz etkisi olduğunu belirtmiştir. Büyükşehir eklemlenme nedeniyle mahalleye dönüşen köylerde de bu durumu hizmet ve altyapı olanaklarından yararlanma açısından olumlu bir gelişme olarak değerlendirenlerin oranı oldukça düşüktür. Ortaya konulan ve tespit edilen tüm bu sorunlar kentsel planlama açısından birer ölçüt olarak dikkate alınmalı, sorunların çözümüne yönelik plan kararları ivedilikle uygulamaya geçirilmelidir.

KAYNAKLAR

- Akpınar, R. (2017). Halka En Yakın Birim Olan Muhtarlık Müessesesi: İzmir Karşıyaka İlçesinde Nitel Bir Araştırma. *Yalova Sosyal Bilimler Dergisi*, 8 (13), 99-109.
- Aslan, C. (2021). Mahalle Muhtarlığı Hukuksal ve İşlevsel Analizler, *Çukurova Üniversitesi Sosyal Bilimler Enstitüsü Dergisi*, 30 (2), 18-27.
- Bingölbali, A. (2021). *Köy Muhtarlarının Spor Hizmetleri İle İlgili Yerel Yönetimlerden Beklentilerinin Tematik Analizi*. Yayınlanmamış Doktora Tezi. İnönü Üniversitesi, Sağlık Bilimleri Enstitüsü, Beden Eğitimi ve Spor Anabilim Dalı, Malatya.
- Bulut, Y. (2001). Mahalle Muhtarlığı Üzerine Bir Araştırma. *Çağdaş Yerel Yönetimler*, 10 (3), 31-51.
- Çavuşoğlu, A., Lamba, M . (2020). 6360 Sayılı Kanun'un Mahalleye Dönüşen Birimler Üzerine Etkisi: Antalya İli Örneği. *Bartın Üniversitesi İktisadi ve İdari Bilimler Fakültesi Dergisi*, 11 (21), 123-147.
- Ercoşkun (2012), Osmanlı Devleti'nde Muhtarlık Kurumunun İşleyişine İlişkin Düzenlemeler ve Gözlemler, *Bilgi*, 60, 131-154.
- Göküş, M., Bayrakçı, E., Alptürker, H. (2013). Mahalle Yönetimi ve Mahalle Muhtarlarının Vatandaşlar Tarafından Değerlendirilmesi. *Süleyman Demirel Üniversitesi İktisadi ve İdari Bilimler Fakültesi Dergisi*, 18(2), 31-45.
- Güneş, Y. (2009). Mahalle Yönetimi. *Türk İdare Dergisi*, 465, 113-131.
- Köklü, T.,Gül, H. (2017). Türkiye'de Mahalle Muhtarlığının Dönüşümü ve Yeni Muhtarlık Algısı. *Yüzüncü Yıl Üniversitesi Sosyal Bilimler Enstitüsü Dergisi*, 1(4), 1-15.

Özkaral, M., Çalışkan, İ. (2020). Türkiye'nin Devlet Örgütlenmesi Bağlamında Köy İdareleri İşlevsel Mi?: Covid-19 Pandemi Sürecine İlişkin Bir Araştırma. *Toplum Ekonomi ve Yönetim Dergisi*, 1(1), 34-52.

Sezik, M. (2020). Re-Create the Municipal Councils: Mukhtar Councils, *Journal of Social, Humanities and Administrative Sciences*, 3(3): 233-244.

Şahin, Y., Asarkaya, S. (2019), Mahalle Muhtarlığı Kurumunun Tarihi Gelişimi, *Aksaray Üniversitesi İktisadi Ve İdari Bilimler Fakültesi Dergisi* , 11(3), 23-32.

TMMOB İzmir İl Koordinasyon Kurulu. (2013). Mahalle Sorunlarına Yönelik Muhtar Anketi. *TMMOB 2. İzmir Kent Sempozyumu / 28-30 Kasım 2013*, TMMOB,883-894.

URL-1: https://www.nufusu.com/ilce/finike_antalya-nufusu (Erişim tarihi 29.10.2022)

URL-2: <https://antalya.ktb.gov.tr/Eklenti/8685,67-dundenbuguneantalya-1cilt-finikepdf.pdf> (Erişim tarihi 29.10.2022)

URL-3: <https://www.atlasbig.com/tr/antalya-finikenin-mahalleleri> (Erişim tarihi 29.10.2022)

URL-4: <https://data.tuik.gov.tr> (Erişim tarihi 09.10.2022)

Yıldırım, E. (2008). Adana Muhtarlar Anketi ve Değerlendirilmesi. *Adana Kent Sorunları Sempozyumu / 01 –2008*, TMMOB, 1-25. <http://www.tmmob.org.tr/yayin/tmmob-adana-kent-sorunlari-sempozyumu>.